

**Analiza wyników osiągniętych przez uczniów szkół
podstawowych, gimnazjów i liceum w egzaminach
zewnętrznych w roku szkolnym 2011/2012.**

Żyrardów, dn. 30 października 2012r.

SPIS TREŚCI

Sprawdzian szóstoklasisty	3
I. Informacje ogólne	3
Opis arkusza standardowego	3
Liczba uczniów piszących sprawdzian	5
Analiza łatwości zadań	5
Wyniki indywidualne	6
Wyniki szkół	7
Parametry statystyczne	7
II. Ogólna ocena sprawdzianu	9
III. Sprawozdanie z realizacji działań zaradczych, zaplanowanych po analizie wyników sprawdzianu w roku szkolnym 2010/2011 podjętych w ciągu roku szk. 2011/2012 w celu osiągnięcia jak najlepszych wyników	13
IV. Planowane działania zaradcze na rok szkolny 2012/2013 w celu poprawy wyników kolejnych egzaminów zewnętrznych	15
Egzamin gimnazjalny	17
I. Informacje ogólne	17
Liczba uczniów przystępujących do egzaminu	18
Wyniki indywidualne	18
Wyniki szkół	20
Łatwość arkusza	21
Skala staninowa średnich wyników szkół	23
II. Ogólna ocena egzaminu gimnazjalnego	24
III. Sprawozdanie z realizacji działań zaradczych, zaplanowanych po analizie wyników egzaminu gimnazjalnego w roku szkolnym 2010/2011 podjętych w ciągu roku szk. 2011/2012 w celu osiągnięcia jak najlepszych wyników	33
IV. Planowane działania zaradcze na rok szkolny 2012/2013 w celu poprawy wyników kolejnych egzaminów zewnętrznych	36
Egzamin maturalny	39
I. Informacje ogólne	39
Harmonogram egzaminu maturalnego w 2012r.	40
Średnie wyniki egzaminów pisemnych z poszczególnych przedmiotów (wyniki ogólnopolskie)	40
Wyniki egzaminu maturalnego w 2012r.	41
II. Informacja nt osiągniętych wyników	42
Egzaminy ustne	42
Egzaminy pisemne	43
Język polski	44
Historia	45
Wiedza o społeczeństwie	47
Informatyka	49
Geografia	49
Filozofia	50
Matematyka	51
Język obcy nowożytny	52
Biologia	58
Chemia	59
Fizyka i astronomia	61
III. Ocena egzaminu dokonana przez dyrektora Liceum Ogólnokształcącego im. Stefana Żeromskiego w Żyrardowie	63

SPRAWDZIAN SZÓSTOKLASISTY

I. Informacje ogólne.

Przepisy regulujące organizowanie i przeprowadzanie sprawdzianu szóstoklasisty zawarte są w Rozporządzeniu Ministra Edukacji Narodowej z 30 kwietnia 2007r. w sprawie warunków i sposobu oceniania, klasyfikowania i promowania uczniów i słuchaczy oraz przeprowadzania sprawdzianów i egzaminów w szkołach publicznych (Dz. U. nr 83, poz. 562, z późn. zm.). Zgodnie z rozporządzeniem za organizację i przebieg sprawdzianu w szkole odpowiada przewodniczący szkolnego zespołu egzaminacyjnego, którym jest dyrektor szkoły. Sprawdzenie w szóstej klasie szkoły podstawowej odbył się 3 kwietnia 2012 roku.

Rok	Liczba uczniów przystępujących do sprawdzianu					
	w woj. mazowieckim	w tym % uczniów z dysleksją	w powiecie żyrardowskim	w tym % uczniów z dysleksją	w placówkach prowadzonych przez gminę Żyrardów	w tym % uczniów z dysleksją
2009	53.633 osób	12,4%	817	10,9%	398	9,05%
2010	51.513 osób	12,7%	779	12,5%	390	11,03%
2011	50.007 osób	13,3%	735	10,6%	377	<i>brak danych</i>
2012	49.039 osób	14,6%	689	13,2%	349	<i>brak danych</i>

OPIS ARKUSZA STANDARDOWEGO

Struktura arkusza sprawdzającego umiejętności szóstoklasistów nie zmienia się zasadniczo od roku 2002, czyli od pierwszej edycji ogólnopolskiego sprawdzianu. Oceniane są w nim umiejętności ponad przedmiotowe zapisane w standardach wymagań egzaminacyjnych.

Proporcje zadań przypisanych poszczególnym obszarom umiejętności są każdego roku takie same. W tegorocznym arkuszu, podobnie jak w ubiegłorocznym, można zauważyć tendencję do wyraźnego wyodrębnienia umiejętności matematycznych i polonistycznych. Czytanie i pisanie sprawdza kompetencje polonistyczne, a rozumowanie i wykorzystywanie wiedzy w praktyce kompetencje matematyczne. Można sądzić, że jest to sposób na płynne przejście do nowej formuły sprawdzianu w 2015 roku, kiedy to pojawią się zadania konstruowane w oparciu o wymagania zapisane w nowej podstawie programowej, a nie jak dotychczas w oparciu o standardy wymagań z pięciu obszarów umiejętności. W tegorocznym sprawdzianie dostrzec można również odejście od zasady układania zadań wokół konkretnego, z życia wziętego, motywu przewodniego. Arkusz zawierał 20 zadań zamkniętych wielokrotnego wyboru z czterema dystraktorami i 6 zadań otwartych wymagających dłuższej odpowiedzi. Arkusz skonstruowany był wg następującego planu:

Obszar umiejętności	Liczba punktów	Numery zadań	Numery zadań/czynności
Czytanie (1)	10	25	1, 2, 3, 5, 6, 7, 11, 12, 13, 14,
Pisanie (2)	10	25	25, 26
Rozumowanie (3)	8	20	4, 16, 17, 19, 20, 22, 24
Korzystanie z informacji (4)	4	10	8, 9, 10, 25
Wykorzystanie wiedzy w praktyce (5)	8	20	15, 18, 21, 23
Razem	40	100	

Czytanie sprawdzano 10 zadaniami zamkniętymi, w których uczeń miał wybrać spośród czterech odpowiedzi jedną prawidłową. Umiejętność tę sprawdzano na podstawie tekstu popularnonaukowego o początkach kina

oraz tekstu poetyckiego – wiersza Leopolda Staffa *Burza*. Za swoje odpowiedzi uczeń mógł otrzymać maksymalnie 10 punktów, co stanowi ¼ punktów możliwych do uzyskania za rozwiązanie wszystkich zadań w arkuszu.

Pisanie sprawdzano 2 zadaniami otwartymi. Zadaniem ucznia było napisanie opowiadania o tym, jak ktoś zrobił miłą niespodziankę swoim domownikom (7 punktów) oraz zredagowanie instrukcji przygotowania czekolady do picia na podstawie rysunków z opakowania czekolady w proszku (3 punkty). Waga tej umiejętności w arkuszu jest taka sama jak umiejętności czytania i wynosi ¼ punktów możliwych do uzyskania.

Rozumowanie sprawdzano 5 zadaniami zamkniętymi, w których należało wybrać jedną odpowiedź spośród czterech podanych oraz 2 zadaniami otwartymi, w których uczeń rozpoznawał charakterystyczne cechy i własności figur. Za rozwiązanie wszystkich zadań z tego obszaru uczeń mógł otrzymać maksymalnie 8 punktów.

Korzystanie z informacji sprawdzano 3 zadaniami zamkniętymi oraz jedną czynnością w zadaniu otwartym, w którym uczeń redagował instrukcję czekolady na podstawie informacji rysunkowej. W obszarze tym badano umiejętność posługiwania się różnymi źródłami informacji. Za rozwiązanie zadań uczeń mógł uzyskać maksymalnie 4 punkty.

Wykorzystywanie wiedzy w praktyce sprawdzano 2 zadaniami zamkniętymi oraz 2 zadaniami otwartymi. W tym obszarze badano umiejętność wykonywania obliczeń dotyczących czasu i długości oraz wykorzystywania w sytuacjach praktycznych obliczeń dotyczących pieniędzy. Uczeń mógł uzyskać maksymalnie 8 punktów. Ich waga w teście jest taka sama jak waga punktów uzyskanych za umiejętność rozumowania.

Każdego roku uczniowie badani są przy pomocy innego narzędzia (zestawu egzaminacyjnego). Z kolei ten sam zestaw egzaminacyjny może okazać się łatwiejszy lub trudniejszy dla różnych roczników szóstoklasistów. **Nie wolno bezpośrednio porównywać średnich wyników z różnych lat. Dopiero umieszczenie średniego wyniku indywidualnego, czy też wyników wszystkich uczniów piszących w danej szkole na skali znormalizowanej (np. staninowej) pozwala na formułowanie wniosków na temat oddziaływań edukacyjnych szkoły.**

Skala staninowa stosowana w pomiarze dydaktycznym odpowiada na pytanie jaką pozycję zajmuje wynik osiągnięty przez ucznia, szkołę na tle wyników osiągniętych przez całą badaną populację. Skala staninowa wprowadza 9 przedziałów wyników:

Nazwa stanina	Przedziały wyników wyrażone w %	Procent wyników zawarty w przedziale
1 – najniższy	poniżej 4	4
2 – bardzo niski	4 - 10	7
3 – niski	11 - 22	12
4 – niżej średni	23 - 39	17
5 – średni	40 - 59	20
6 – wyżej średni	60 - 76	17
7 – wysoki	77 - 88	12
8 – bardzo wysoki	89 - 95	7
9 – najwyższy	powyżej 95	4

LICZBA UCZNIÓW PISZĄCYCH SPRAWDZIAN

Symbol arkusza	Opis	ZSP-3*	ZSP-4	ZSP-6	ZSP-7**	Razem
S-1-112	Arkusz egzaminacyjny dla uczniów bez dysfunkcji i uczniów z dysleksją rozwojową	142	50	84	68	344
S-4-112	Arkusz egzaminacyjny dla uczniów słabo widzących	1	0	0	1	2
S-7-112	Arkusz egzaminacyjny dla uczniów słabo słyszących i uczniów niesłyszących	1	0	0	0	1
S-8-112	Arkusz egzaminacyjny dla uczniów z upośledzeniem umysłowym w stopniu lekkim	1	0	0	1	2

* Analiza statystyczna zawarta w dalszej części materiału została przygotowana przez szkołę w odniesieniu do wszystkich uczniów przystępujących do sprawdzianu, tj. 145 osób.

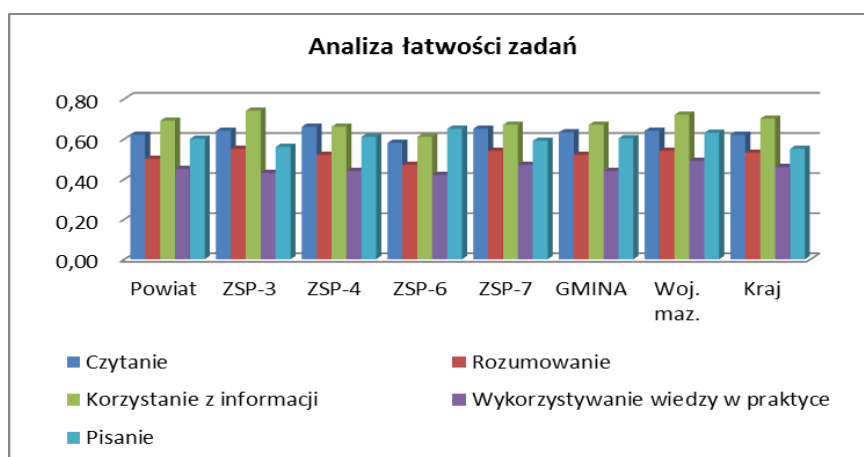
** Analiza statystyczna zawarta w dalszej części materiału została przygotowana przez szkołę w odniesieniu do uczniów wypełniających arkusz S-1-112 i S-4-112, tj. 69 osób.

ANALIZA ŁATWOŚCI ZADAŃ

Poziom wykonania zadań obliczamy, dzieląc liczbę punktów uzyskanych przez liczbę punktów możliwych do uzyskania. Może przypierać ona wartość w przedziale 0-1. Im współczynnik jest bliższy 1, tym zadanie jest łatwiejsze dla uczniów, co wskazuje, że lepiej opanowali oni daną umiejętność.

	Maksymalna liczba punktów	ZSP-3	ZSP-4	ZSP-6	ZSP-7	GMINA	Powiat	Woj. maz.	Kraj
Czytanie	10	0,64	0,66	0,58	0,65	0,63	0,62	0,64	0,62
Rozumowanie	8	0,55	0,52	0,47	0,54	0,52	0,50	0,54	0,53
Korzystanie z informacji	4	0,74	0,66	0,61	0,67	0,67	0,69	0,72	0,70
Wykorzystywanie wiedzy w praktyce	8	0,43	0,44	0,42	0,47	0,44	0,45	0,49	0,46
Pisanie	10	0,56	0,61*	0,65	0,59	0,60	0,60	0,63	0,55
Ogółem 2012	40	0,58	0,58	0,55	0,58	0,57	0,56	0,60	0,57
Ogółem 2011		0,68	0,71	0,56	0,58		0,62	0,65	

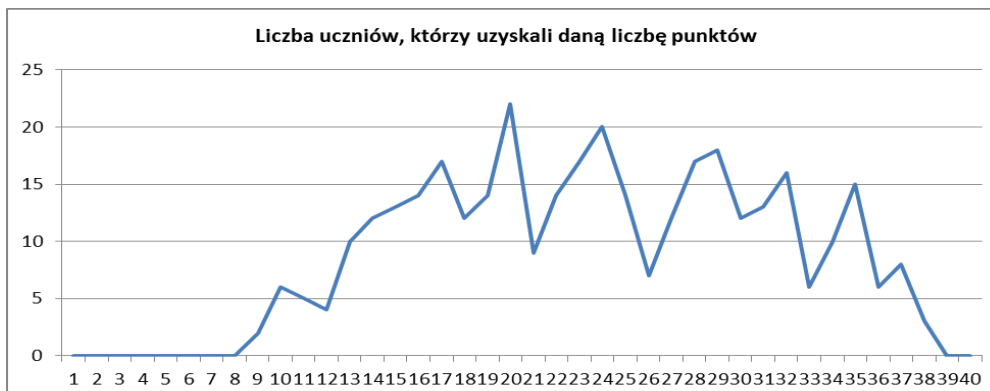
* Wg szkoły 0,64



Wszystkie szkoły najlepiej poradziły sobie z zadaniami badającymi umiejętność korzystania z informacji, a najtrudniejsze okazały się zadania badające umiejętność wykorzystywaniem wiedzy w praktyce. Biorąc pod uwagę wartość wskaźnika łatwości tegorocznego arkusza, okazał się on dla gminnych placówek umiarkowanie trudny.

WYNIKI INDYWIDUALNE

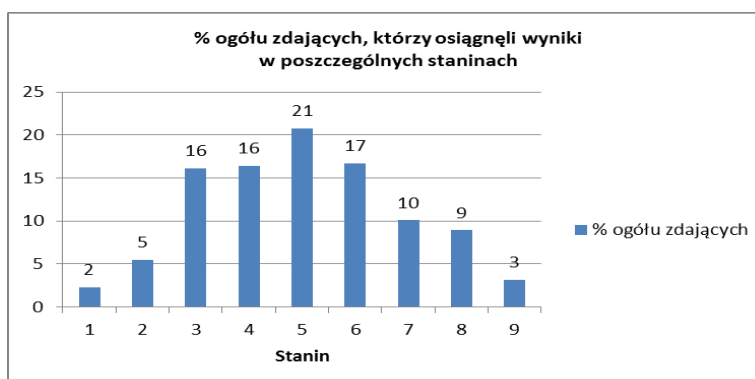
W bieżącym roku sprawdzian szóstoklasistów pisało w gminnych placówkach oświatowych łącznie 344 uczniów (wypełniających arkusz S-1-112). Rozkład wyników przez nich osiągniętych obrazuje poniższy wykres:



Wśród rozwiązujących tegoroczny arkusz zadań z uczniów nie uzyskał 0 punktów, ani nie osiągnął wyniku maksymalnego 40 punktów. Najwyższy wynik, tj. 37 pkt zanotowano w Zespole Szkół Publicznych Nr 3 (2 uczniów) oraz Zespole Szkół Publicznych Nr 4 (1 uczeń).

Skala staninowa, która umożliwia interpretowanie osiągnięć uczniów i porównywanie wyników sprawdzianu z różnych lat, w roku 2012 przedstawia się następująco:

Stanin	Nazwa	Przedział punktowy	ZSP-3		ZSP-4		ZSP-6		ZSP-7		odsetek uczniów w kraju	odsetek uczniów w woj. maz.
			Liczba uczniów	% ogółu uczniów zdających	Liczba uczniów	% ogółu uczniów zdających	Liczba uczniów	% ogółu uczniów zdających	Liczba uczniów	% ogółu uczniów zdających		
1	najniższy	0-9	2	1,38	2	4	1	1,19	3	4,35	3,9%	3,3%
2	bardzo niski	10-12	4	2,76	3	6	10	11,9	2	2,9	6,2%	5,1%
3	niski	13 - 16	26	17,93	5	10	15	17,86	10	14,49	13,1%	11,1%
4	niziej średni	17 - 20	26	17,93	9	18	12	14,29	11	15,94	16,4%	14,6%
5	średni	21 - 25	28	19,31	10	20	18	21,43	12	17,39	22,1%	21,4%
6	wyżej średni	26 - 29	28	19,31	9	18	11	13,1	15	21,74	16,8%	17,4%
7	wysoki	30 - 32	15	10,34	7	14	6	7,14	6	8,7	10,5%	11,8%
8	bardzo wysoki	33 - 35	12	8,28	3	6	7	8,33	9	13,04	7,1%	9,6%
9	najwyższy	36 - 40	4	2,76	2	4	4	4,76	1	1,45	3,9%	5,7%
Razem			145	100%	50	100%	84	100%	69	100%		



W gminie najwięcej uczniów osiągnęło wyniki w przedziale wyników średnich (stanin 5), następnie w przedziale wyników niskich (stanin 3), niziej średnich (stanin 4) oraz wyżej średnich (stanin 6).

WYNIKI SZKÓŁ

Wynik szkoły w 2012								
Stanin	Nazwa	2012	ZSP-3	ZSP-4	ZSP-6	ZSP-7	odsetek szkół w kraju	odsetek szkół w woj. maz.
1	najniższy	5,3-17,1					3,9	5
2	bardzo niski	17,2-18,8					7,3	7,1
3	niski	18,9-20,1					11,7	10,8
4	niżej średni	20,2-21,4					16,5	14,3
5	średni	21,5-22,8			21,87		20,4	15,8
6	wyżej średni	22,9-24,2	23,09	23,14		23,32	16,6	14
7	wysoki	24,3-25,9					12,7	13,1
8	bardzo wysoki	26,0-28,0					6,9	9,9
9	najwyższy	28,1-36,2					4	10

W porównaniu do wyników osiągniętych w roku 2011r. 2 szkoły osiągnęły wyniki niższe i 2 szkoły osiągnęły wyniki w przedziale wyników wyższych.

	2011r.	2012r.
ZSP-3	stanin wysoki	stanin wyżej średni
ZSP-4	stanin bardzo wysoki	stanin wyżej średni
ZSP-6	stanin niski	stanin średni
ZSP-7	stanin niżej średni	stanin wyżej średni

PARAMETRY STATYSTYCZNE

Wynik minimalny

Umiejętność (obszar standardów wymagań egzaminacyjnych)	ZSP-3		ZSP-4		ZSP-6		ZSP-7	
	Pkt	Ilość osób, które uzyskały wynik najniższy	Pkt	Ilość osób, które uzyskały wynik najniższy	Pkt	Ilość osób, które uzyskały wynik najniższy	Pkt	Ilość osób, które uzyskały wynik najniższy
1. czytanie	2	5	1	1	1	1	2	1
2. pisanie	2	3	2	1	0	1	1	2
3. rozumowanie	0	1	0	3	0	4	0	1
4. korzystanie z informacji	0	1	0	6	0	2	0	4
5. wykorzystywanie wiedzy w praktyce	0	24	0	11	0	16	0	9
Dla arkusza	9	2	9	2	8	1	8	1

We wszystkich szkołach, zadania, przy rozwiązaniu których największa liczba uczniów uzyskała najmniejszą liczbę punktów, to zadania sprawdzające umiejętność wykorzystywania wiedzy w praktyce.

Wynik maksymalny

Umiejętność (obszar standardów wymagań egzaminacyjnych)	ZSP-3		ZSP-4		ZSP-6		ZSP-7	
	Pkt	Ilość osób, które uzyskały wynik najwyższy	Pkt	Ilość osób, które uzyskały wynik najwyższy	Pkt	Ilość osób, które uzyskały wynik najwyższy	Pkt	Ilość osób, które uzyskały wynik najwyższy
1. czytanie	10	5	10	1	10	1	9	11
2. pisanie	10	1	10	4	10	11	10	6
3. rozumowanie	8	5	8	2	8	2	8	1
4. korzystanie z informacji	4	53	3	23	4	21	4	20
5. wykorzystywanie wiedzy w praktyce	8	14	8	5	8	6	8	8
Dla arkusza	37	2	37	1	36	4	36	1

Najwięcej uczniów wynik maksymalny w wymiarze 4 pkt (ZSP3, ZSP-6 i ZSP-7) oraz 3 pkt (ZSP-4) uzyskało przy zadaniach sprawdzających umiejętność wykorzystywania wiedzy w praktyce. Najwyższy wynik maksymalny dla arkusza wśród gminnych szkół wynoszący 37 pkt uzyskali uczniowie ZSP-3 i ZSP-4.

Średnia

Umiejętność (obszar standardów wymagań egzaminacyjnych)	ZSP-3*			ZSP-4			ZSP-6			ZSP-7		
	Średnia	Ilość, które uzyskały wynik powyżej średniej	Ilość, które uzyskały wynik poniżej średniej	Średnia	Ilość, które uzyskały wynik powyżej średniej	Ilość, które uzyskały wynik poniżej średniej	Średnia	Ilość, które uzyskały wynik powyżej średniej	Ilość, które uzyskały wynik poniżej średniej	Średnia	Ilość, które uzyskały wynik powyżej średniej	Ilość, które uzyskały wynik poniżej średniej
1. czytanie	6,4	69	75	6,62	21	29	5,81	33	51	6,5	32	37
2. pisanie	5,9	52	92	6,40	24	26	6,82	34	50	6,31	35	34
3. rozumowanie	4,25	85	59	3,9	18	32	3,52	47	37	4,12	42	27
4. korzystanie z informacji	2,96	73	71	2,62	27	23	2,45	43	41	2,68	26	43
5. wykorzystywanie wiedzy w praktyce	3,57	46	98	3,6	24	26	3,28	44	40	3,72	37	32
Dla arkusza	23,09	78	66	23,14	25	25	21,87	41	43	23,32	35	34

*Szkoła ZSP-3 w tej części sprawozdania, przedstawiła zestawienie w odniesieniu do 144 uczniów

Największy procent uczniów, w odniesieniu do wszystkich zdających w danej szkole, którzy uzyskali wynik powyżej średniej odnotowano w ZSP-3, ZSP-7 oraz ZSP-4. Jedynie w przypadku ZSP-6 liczba uczniów, którzy uzyskali wynik powyżej średniej jest niższa niż liczba uczniów, którzy uzyskali wynik poniżej średniej. W porównaniu do wyników krajowych, wojewódzkich i powiatowych, jedynie ZSP-6 osiągnęła wynik niższy od średniego wyniku kraju (22,75), powiatu (22,52) i gminy (22,85), żadna ze szkół nie przekroczyła wyniku wojewódzkiego (23,87).

II. Ogólna ocena sprawdzianu:

a) mocne i słabe strony procesu nauczania w szkole w kontekście wyników osiągniętych przez uczniów; stopień zadowolenia z osiągniętych wyników

b) uwarunkowania sukcesów oraz przyczyny niepowodzeń uczniów i szkoły – czynniki wpływające na uzyskany przez szkołę wynik (indywidualne, środowiskowe, szkolne)

c) zależności pomiędzy szkolnymi ocenami uczniów, a wynikami egzaminu zewnętrznego – największe rozbieżności i ich przyczyny

Zespół Szkół Publicznych Nr 3

Na podstawie skali staninowej wynik naszej szkoły mieści się w przedziale wyżej średnim w staninie 6, co daje wynik niższy w porównaniu z ubiegłym rokiem szkolnym (stanin 7 wysoki 27,07). Średni wynik szkoły (23,09) jest wyższy od średniego wyniku dla gminy, powiatu oraz kraju. Cztery z sześciu klas osiągnęły wynik wyższy od średniego wyniku gminy, powiatu, województwa i kraju. Należy zaznaczyć wysoki wynik klasy integracyjnej, który jest najwyższy w szkole i wynosi 25,11 i jest wyższy od wyniku w powiecie, gminie i kraju.

Na podstawie skali staninowej wyników uczniowskich w całym kraju przygotowanej przez CKE, 31 uczniów naszej szkoły, co stanowi 21,3% uzyskało wynik wysoki, bardzo wysoki lub najwyższy. Wynik z przedziału punktowego od 13 do 29 osiągnęło 108 uczniów i mieści się on w staninach niskim, niżej średnim, średnim i wyżej średnim i stanowi 74,4%.

Sześciu uczniów (4,1%) uzyskało wyniki: najniższy i bardzo niski, które odpowiadają ich możliwościom i są zgodne z osiągnięciami mierzonymi w ramach szkolnego Regulaminu Oceniania, Klasyfikowania i Promowania oraz przyjętymi kryteriami wymagań na poszczególne stopnie szkolne. Uczniowie ci posiadają opinie Poradni Psychologiczno-Pedagogicznej ze względu na różne dysfunkcje i mniejsze możliwości intelektualne. Uczestniczyli w różnych zajęciach terapeutycznych realizowanych w ramach programu „Równe szanse edukacyjne uczniów żyrardowskich szkół podstawowych i gimnazjalnych”. Korzystali z pomocy pedagoga i psychologa szkolnego.

Szóstoklasiści mieli duże problemy w zakresie czytania z wnioskowaniem na podstawie przesłanek w tekście, odczytywaniem intencji autora na podstawie użytych środków stylistycznych, odczytywaniem z kontekstu znaczenia wyrazu użytego w tekście, pisaniem w funkcjonalnym stylu z dbałością o dobór słownictwa, pisaniem poprawnie pod względem językowym oraz interpunkcyjnym, rozpoznawaniem charakterystycznych cech i własności oraz wykonaniem obliczeń dotyczących długości.

Łatwymi czynnościami okazało się: wyszukiwanie informacji w tekście, porównywanie informacji z różnych tekstów kultury, rozpoznawanie osoby mówiącej w wierszu; pisanie użytecznej instrukcji oraz funkcjonalny dobór słownictwa, porządkowanie chronologicznie zdarzeń, ustalanie ceny usługi na podstawie informacji oferty handlowej oraz wykorzystywanie informacji z piktogramów. W takiej sytuacji stopień zadowolenia z osiągniętych wyników jest umiarkowany.

Uwarunkowania sukcesów oraz przyczyny niepowodzeń uczniów i szkoły – czynniki wpływające na uzyskany przez szkołę wynik (indywidualne, środowiskowe, szkolne):

Czynniki indywidualne:

U około 25-30% uczniów pozytywny wpływ na wyniki nauczania mają czynniki indywidualne, takie jak: zdolności, pracowitość, obowiązkowość, systematyczność, frekwencja, motywacja, stan zdrowia.

Czynniki środowiskowe:

Około 56% dzieci pochodzi z rodzin pełnych bez dysfunkcji i współpraca tych rodziców ze szkołą układała się satysfakcjonująco dla obu stron w 48% i ma na celu dobro dziecka. Z rodzin dysfunkcyjnych pochodzi 44% dzieci, a 8% uczniów ma troje lub więcej rodzeństwa.

Czynniki szkolne:

Uczniowie z rodzin niezaangażowanych (57%) w proces kształcenia dziecka byli często nieprzygotowani do lekcji, a ich frekwencja kształtowała się na niskim (16%) lub przeciętnym (57%) poziomie. Osiem procent uczniów jest bardzo często nieprzygotowanych do lekcji, a przeciętny poziom przygotowania do zajęć prezentuje około 50% dzieci.

Uczniowie, którzy wykazywali chęci do rozwoju zdolności mieli możliwość udziału w różnego rodzaju kołach zainteresowań w ramach zajęć z Karty Nauczyciela oraz zajęć unijnych (12 osób).

Nasze zadowolenie budzi fakt uzyskania bardzo dobrych wyników przez dwie klasy integracyjne. Pomimo niższych wyników uzyskanych przez niektóre dzieci integracyjne, wyższy komfort nauki wynikający z mniejsze liczebności klasy, pozwolił pozostałym uczniom w tych oddziałach uzyskać wysokie wyniki na sprawdzianie.

Zależności pomiędzy szkolnymi ocenami uczniów, a wynikami egzaminu zewnętrznego-największe rozbieżności i ich przyczyny:

Po analizie wyników sprawdzianu i ocen końcoworocznych uzyskanych przez uczniów klas szóstych w roku szk. 2011/2012, nie stwierdzono znaczących rozbieżności pomiędzy ilością zdobytych przez nich punktów a średnią ocen. U niektórych uczniów różnice między średnią ocen ucznia a wynikiem sprawdzianu na korzyść średniej oceny były spowodowane głównie tym, że średnia ocen obejmuje również przedmioty artystyczne: plastykę, muzykę, technikę, wychowanie fizyczne.

Zespół Szkół Publicznych Nr 4

Sprawdzian pisało 100% uczniów klas VI, w tym troje dyslektyków. Statystyczny uczeń uzyskał 23,14 pkt na 40 punktów możliwych, czyli opanował 58% wiadomości i umiejętności w tekście. Sprawdzian okazał się dla uczniów umiarkowanie trudny.

Łatwość zadań dla szkoły w standardach: *czytanie* (66%) i *pisanie* (64%) jest wyższa niż w gminie i powiecie, *wykorzystanie wiedzy w praktyce* (44%) jest taka sama jak w powiecie i nieco wyższa niż w gminie, *rozumowanie* (52%) i *korzystanie z informacji* (66%) niższa niż w gminie i powiecie.

Dla tegorocznych szóstoklasistów standardy - *czytanie*, *pisanie*, *korzystanie z informacji* i *wykorzystanie wiedzy w praktyce* okazały się umiejętnościami umiarkowanie trudnymi, zaś czynności ze standardu *rozumowanie* należały do trudnych.

Z analizy wyników sprawdzianu wynika, że należy ćwiczyć wszystkie umiejętności określone wymaganiami a zwracać szczególną uwagę na kształcenie umiejętności z zakresu wykorzystywania wiedzy w praktyce oraz rozumowania. Średni wynik sprawdzianu 23,14 pkt dla szkoły sprawił, że znaleźliśmy się w stanie o nazwie „wyżej średni” co daje powody do umiarkowanego zadowolenia, ponieważ wynik ten nas nie satysfakcjonuje, ale znalezienie się w stanie „wyżej średni” świadczy, że sprawdzian dla większości szóstoklasistów był trudny lub umiarkowanie trudny.

Uwarunkowania sukcesów oraz przyczyny niepowodzeń uczniów i szkoły – czynniki wpływające na uzyskany przez szkołę wynik:

Czynniki indywidualne uczniów:

Negatywny wpływ na wynik sprawdzianu miały następujące czynniki,

- klasy szóste bardzo zróżnicowane pod względem możliwości intelektualnych uczniów,
- nie wszyscy uczniowie uczęszczali systematycznie na zajęcia lekcyjne i pozalekcyjne, w tym dydaktyczno-wyrównawcze oraz przygotowujące do sprawdzianu,
- zdecydowanie malejąca motywacja do czytania literatury pięknej, na skutek czego uczniowie mają coraz mniejszy zasób słownictwa i trudności z utrwalaniem właściwych norm językowych, ortograficznych i interpunkcyjnych .

Czynniki środowiskowe wpływające na wynik sprawdzianu:

- raczej dobra współpraca rodziców ze szkołą, owocująca zainteresowaniem postępami dziecka w nauce,
- niewystarczająca motywacja do czytania, zwłaszcza lektur szkolnych, ze strony domu,
- zbyt mała mobilizacja uczniów mających problemy w osiągnięciu dobrych wyników w nauce ze strony rodziców do uczestnictwa w zajęciach wyrównawczych i przygotowujących do sprawdzianu

Czynniki szkolne wpływające na wynik sprawdzianu:

- właściwy dobór podręczników i pomocy naukowych,
- szeroka oferta zajęć pozalekcyjnych,
- dobra współpraca w zespołach przedmiotowych, przeprowadzanie i szczegółowa analiza wyników sprawdzianów.
- możliwość uczestniczenia w zajęciach dydaktyczno-wyrównawczych i przygotowujących do sprawdzianu przez uczniów klas IV-VI

Zespół Szkół Publicznych Nr 6

Członkowie Rady Pedagogicznej dokonali interpretacji i analizy wyników sprawdzianu kompetencji w Szkole Podstawowej Nr 6 w Żyrardowie zarówno na posiedzeniach Rady Pedagogicznej jak i na spotkaniach w zespołach klasowych i przedmiotowych. W roku szkolnym 2011/2012 w Szkole Podstawowej Nr 6 sprawdzian pisało 84 uczniów z trzech klas szóstych. Do sprawdzianu przystąpili wszyscy uczniowie uczący się w klasach szóstych.

Ogólna ocena sprawdzianu

Rada Pedagogiczna Zespołu Szkół Publicznych Nr 6 mimo podjętych działań w ostatnim roku szkolnym jest częściowo zadowolona z osiągniętych efektów przez uczniów. Należy zauważyć obszary, które w dalszym ciągu wymagają wdrożenia dodatkowych działań, a szczególności obszary wykorzystanie wiedzy w praktyce, korzystanie z informacji, które powinny przyczynić się do poprawy efektów pracy nauczycieli. Jednak należy również podkreślić, że szkoła w skali staninowej średnich wyników przeskoczyła z niskiego na średni stanin.

Uważamy, że nie bez znaczenia są w naszej szkole czynniki indywidualne i środowiskowe uczniów, które są analizowane przez zespoły klasowe każdego roku. Podsumowując analizę dokonaną przez szkołę, wśród czynników wpływających na osiągnięte wyniki należy wymienić:

Czynniki indywidualne, wśród których przeciętny wpływ miały: sprawność psychoruchowa, stan zdrowia, poczucie własnej wartości, aspiracje oraz osobiste zainteresowania. Wpływ niżej przeciętny

zanotowano w odniesieniu do: czasu przeznaczanego na pracę domową, stosunek do przedmiotu, nauczyciela, szkoły.

Czynniki środowiskowe, wśród których przeciętny wpływ miały: współdziałanie rodziców ze szkołą, zachowania opiekuńczo – wychowawcze, warunki pracy domowej, książki i gazety w domu, pomoc i zaczepta rodziców do nauki, dietność rodziny, sytuacja mieszkaniowa i środowisko rówieśnicze

Czynniki szkolne, wśród których największy wpływ miały: warunki nauki, kwalifikacje nauczycieli, a także: udział w zajęciach pozalekcyjnych, udział w zajęciach dydaktyczno-wyrównawczych, frekwencja uczniów, absencja nauczycieli. Jako czynniki o mniejszym znaczeniu wskazano: zachowanie uczniów, problemy wychowawcze, zaangażowanie w tok lekcji.

Szczegółowa analiza przedstawiona jest w sprawozdaniu złożonym przez szkołę pismem ZSP6.4202.2.2012 z 18.09.2012r.

Zależności pomiędzy szkolnymi ocenami uczniów, a wynikami egzaminu zewnętrznego – największe rozbieżności i ich przyczyny:

Klasa	Średnia klasy bez ocen z przedmiotów artystycznych, WF, religii	Wynik sprawdzianu	Staniny klas
6a	3,8	23,5	wyżej średni
6b	2,96	21,00	niżej średni
6c	3,07	20,88	niżej średni

Jak wynika z powyższej tabeli w naszej szkole nie ma rozbieżności między ocenami szkolnymi uczniów a wynikami sprawdzianu. Średnie wyniki klasyfikacyjne poszczególnych klas pokrywają się z wynikami sprawdzianu kompetencji.

Zespół Szkół Publicznych Nr 7

Mocne i słabe strony

- Uczniowie klas szóstych uzyskali w trakcie sprawdzianu średni wynik 23,32 pkt, co plasuje nas w 6 staninie (wyżej średni). W poprzednim roku szkolnym wyniki sprawdzianu plasowały szkołę w 4 staninie. W porównaniu do ostatnich lat nastąpiła znaczna poprawa osiągniętych wyników. Najlepiej wypadła umiejętność korzystania z informacji - łatwość - 0,67 i czytania - łatwość - 0,65, najslabiej - wykorzystanie wiedzy w praktyce - łatwość 0,47.
- Najwięcej trudności sprawiły naszym uczniom zadania: 6 (na podstawie użytych środków stylistycznych odczytywanie intencji autora), 14 (odczytywanie z kontekstu znaczenia wyrazu użytego w tekście), 23 (dzielenie przedziału czasu na równe części)
- Najlepiej nasi uczniowie poradzili sobie z zadaniami: 2 (porównywanie informacji z różnych tekstów kultury), 4 (porządkowanie chronologiczne zdarzeń), 7 (wyszukiwanie informacji w tekście), 12 (rozpoznawanie osoby mówiącej w wierszu).

Przyczyny decydujące o osiągniętych wynikach:

czynniki indywidualne uczniów

- 8 uczniów klas szóstych pisało sprawdzian w wydłużonym czasie – 7 z orzeczeniami o dysleksji rozwojowej i 1 z upośledzeniem w stopniu lekkim,
- 1 uczeń niedowidzący korzystał z arkusza o większej czcionce,

- znaczna grupa uczniów piszących test charakteryzowała się zaburzeniami emocjonalnymi, nadpobudliwością psychoruchową, wykazywała trudności z koncentracją uwagi, co miało negatywny wpływ na poprawność i dokładność wykonywanych zadań,
- zbyt mało czasu uczniowie przeznaczają na przygotowanie się do zajęć szkolnych,
- wśród szóstoklasistów 14 uczniów miało obniżone wymagania edukacyjne,

czynniki środowiskowe:

- niski status społeczno-ekonomiczny większości rodzin uczniów z problemami w nauce i zachowaniu,
- niewystarczająca współpraca rodziców uczniów z trudnościami w nauce i zachowaniu ze szkołą,
- brak pomocy i wsparcia w nauce ze strony rodziców,
- brak zainteresowania rodziców nauką szkolną i problemami dzieci,

czynniki szkolne:

- nasilenie problemów wychowawczych,
- niewystarczające dostosowanie treści nauczania do możliwości i potrzeb uczniów.

Zależności pomiędzy wynikami uczniów, a wynikami sprawdzianu

Klasyfikacja końcoworoczna uczniów klas VI w większości przypadków była zgodna z wynikami sprawdzianu zewnętrznego. Tylko w jednym przypadku uczeń, który uzyskał na sprawdzianie wynik bardzo wysoki, nie otrzymał promocji z wyróżnieniem. Był to uczeń z dysleksją rozwojową i dysgrafią, miał ogromne trudności z koncentracją, często był nieprzygotowany do zajęć, nie uważał na lekcjach i przeszkadzał innym. W pozostałych przypadkach uczniowie z wynikiem najwyższym i bardzo wysokim uzyskali średnie na świadectwie w granicach 4,91-5,55. Uczniowie, którzy uzyskali najniższy i bardzo niski poziom na sprawdzianie mieli także bardzo słabe wyniki na świadectwie – po kilka ocen dopuszczających (średnie ocen 2,45-3,73).

III. Sprawozdanie z realizacji działań zaradczych, zaplanowanych po analizie wyników sprawdzianu w roku szkolnym 2010/2011 podjętych w ciągu roku szk. 2011/2012 w celu osiągnięcia jak najlepszych wyników.

Zespół Szkół Publicznych Nr 3

Planowane na Radzie Pedagogicznej w dniu 27.06.2011r. działania zaradcze na rok 2011/2012 były na bieżąco realizowane. Nauczyciele rozwiązywali z uczniami zadania sprawdzające te czynności, z którymi uczniowie mieli kłopoty, kładąc szczególny nacisk na zadania praktyczne dotyczące życia codziennego. Ćwiczyli też umiejętność wykorzystywania zdobytej wiedzy w praktyce. Kontynuowano dodatkowe zajęcia wyrównawcze z języka polskiego i matematyki w klasach szóstych. Prowadzono zajęcia terapii pedagogicznej dla uczniów z orzeczeniem o potrzebie kształcenia specjalnego w celu poprawienia wyników w nauce i lepszego przygotowania do sprawdzianu wiedzy i umiejętności w klasie szóstej. W ramach godzin z art. 42 ust. 2 pkt 2 nauczyciele prowadzili zajęcia systematyzujące wiedzę i przygotowujące do sprawdzianu.

Zespół Szkół Publicznych Nr 4

Nauczyciele na wszystkich poziomach kształcenia stosowali metody usprawniające umiejętność czytania ze zrozumieniem. Korzystali z precyzyjnie dobranych podręczników i właściwie skorelowanych zeszytów ćwiczeń, w których położony jest nacisk na prace z tekstem. Umiejętność czytania ze zrozumieniem

ćwiczona była na wszystkich przedmiotach zarówno na zajęciach lekcyjnych jak i pozalekcyjnych. Uczniowie klas IV-VI mają możliwość uczestniczenia w zajęciach dydaktyczno-wyrównawczych i przygotowujących do sprawdzianu. W odniesieniu do ubiegłorocznego testu ćwiczyli dbałość o dokładne czytanie treści poleceń przez uczniów. Zwłaszcza nauczyciele języka polskiego zwracali szczególną uwagę na utrzymanie dużej ilości różnych form wypowiedzi pisemnych ze szczególną dbałością o poprawność stylu, języka oraz gramatyczną, ortograficzną i interpunkcyjną. Na lekcjach matematyki i języka polskiego doskonalono umiejętność starannego pisania, zapisywania odpowiedzi pełnymi zdaniami oraz rozumienia treści poleceń. W ciągu całego roku szkolnego uczniowie kształtowali umiejętności korzystania z tabel, wykresów, diagramów, planów, odczytywali rozkłady jazdy, ramówkę telewizyjną, uczyli się korzystać z kartkowych katalogów bibliotecznych, sporządzać proste instrukcje, redagować przepisy kulinarne, planowali wydatki. Działania takie pozwalały stosować zdobytą wiedzę i umiejętności w praktyce. Na zajęciach lekcyjnych i pozalekcyjnych stosowano metody aktywizujące celem usprawniania i sprawdzania umiejętności stosowania wiedzy w praktyce oraz wykorzystywano różne źródła informacji do rozwiązywania zadań i problemów ćwicząc umiejętność wyszukiwania i przetwarzania informacji oraz wyciągania wniosków. W szkole przeprowadzane są sprawdziany wewnętrzne klas trzecich, piątych, szóstych zgodnie z harmonogramem, a ich wyniki omawiane z uczniami i rodzicami.

Zespół Szkół Publicznych Nr 6

Rada Pedagogiczna po przeanalizowaniu skali kontekstowej próbnych i właściwych wyników sprawdzianów zewnętrznych realizowała w roku szkolnym 2011/2012 następujące działania zaradcze:

- kontynuacja działań zmierzających przede wszystkim do sprawdzenia przyrostu wiedzy i umiejętności na poszczególnych etapach kształcenia,
- szczególne skupienie na realizacji treści zawartych w podstawie programowej (szczególnie nauczyciele języka polskiego w kwestii form wypowiedzi: słownictwo, kompozycja. Prace pisemne uczniowie pisali przede wszystkim na lekcji. Każda praca była skrupulatnie sprawdzona i omówiona przez nauczyciela. Uczeń dokonywał poprawy w sposób polecony mu przez nauczyciela),
- zwracano uwagę na realizację typowych zadań standardowych zawierających zastosowanie wiedzy w praktyce, więcej czasu poświęcano na wykonywanie praktycznych działań, doświadczeń,
- przykładano dużą wagę do grafiki i treści pracy pisemnej na wszystkich przedmiotach,
- zadawano więcej prac opisowych ze wszystkich przedmiotów,
- wymagano od uczniów samodzielności,
- sprawdzano czy uczeń zapisał pracę domowa i notatkę z lekcji, szczególnie w klasach czwartych i u uczniów ze specyficznymi trudnościami,
- na godzinach wychowawczych w klasie czwartej ćwiczyli znajomość zegara, kalendarza, orientacji w terenie,
- ćwiczyli umiejętność wyróżniania z treści zadań istotnych wielkości i zapisywania ich w terminach matematyczno – przyrodniczych,
- rozwiązywano zadania tekstowe wielokrotnego wyboru,
- w klasach I – III skupiano się na ładnym pisaniu i czytaniu ze zrozumieniem,
- uczniowie uczestniczyli w zajęciach dydaktyczno – wyrównawczych, specjalistycznych i pozalekcyjnych w ramach projektu „Wyrównywanie szans edukacyjnych uczniów żyrardowskich szkół podstawowych gimnazjalnych”.

Zespół Szkół Publicznych Nr 7

- Uczniowie klas VI, pisali test próbny przeprowadzony przez Wydawnictwo OPERON.
- Przeprowadzono dodatkowe testy sprawdzające, mające na celu oswojenie z formułą sprawdzianu.
- Na zajęciach nauczyciele częściej stosowali metody aktywizujące, wykorzystywali środki audiowizualne, stosowali ciekawe techniki pracy i różnorodne formy organizacyjne.
- Wspierano uczniów o specjalnych potrzebach i możliwościach edukacyjnych: 210 uczniów z trudnościami w nauce z klas I-VI uczęszczało na zajęcia dydaktyczno-wyrównawcze, 33 – korekcyjno-kompensacyjne, 11 – zajęcia logopedyczne, 5 – terapia pedagogiczna, 1 – terapia psychologiczna,
- Na bieżąco analizowane były postępy i osiągnięcia edukacyjne uczniów przez nauczycielskie zespoły klasowe i zespoły przedmiotowe.

<i>IV. Planowane działania zaradcze na rok szkolny 2012/2013 w celu poprawy wyników kolejnych egzaminów zewnętrznych</i>
--

Zespół Szkół Publicznych Nr 3

Należy:

- kształtować oraz motywować uczniów do rozwoju takich cech indywidualnych jak pracowitość, obowiązkowość, systematyczność i wytrwałość w dążeniu do celu poprzez systematyczną kontrolę prac domowych,
- stwarzać warunki do wyrównywania szans edukacyjnych oraz promować uczniów zdolnych, stwarzając im możliwości rozwoju (koła zainteresowań, prace dodatkowe, projekty i praca indywidualna z uczniem),
- motywować do utrzymania wysokiej frekwencji między innymi poprzez odpowiednie zapisy w kryteriach oceniania zachowania,
- uaktywnić współpracę z rodzicami w ramach pomocy psychologiczno-pedagogicznej (KIPU),
- podejmować działania zmierzające do kształtowania wiary we własne możliwości oraz konsekwencji w dążeniu do celu poprzez konsultacje psychologiczne i pedagogiczne.

Zespół Szkół Publicznych Nr 4

- Stosowanie metod kształtujących umiejętność czytania ze zrozumieniem poprzez częstą pracę z tekstami na zajęciach w klasie oraz na zajęciach dodatkowych oraz kształtowanie umiejętności wnioskowania na podstawie przeczytanego tekstu i odczytywania intencji autora.
- Utrzymanie dużej ilości prac pisemnych o różnej formie i zwracanie szczególnej uwagi na styl i dbałość w doborze słownictwa oraz poprawność gramatyczną.
- Na lekcjach matematyki i techniki więcej uwagi należy poświęcać zadaniom kształcącym wyobraźnię przestrzenną oraz wprowadzać ćwiczenia doskonalące umiejętność sprawnego wyszukiwania wiadomości z wykorzystaniem różnych źródeł informacji (tabele, wykresy, plany, diagramy, rysunki).
- Ćwiczenie rozwiązywania zadań złożonych, w których występuje kilka obliczeń ze sprawdzaniem i analizą poszczególnych rozwiązań oraz rozwijanie umiejętności stosowania wiedzy w praktyce.
- Przeprowadzanie sprawdzianów wewnętrznych i ich analizowanie.

Zespół Szkół Publicznych Nr 6

Po analizie kontekstowej próbnych i właściwych wyników sprawdzianów zewnętrznych z roku szkolnego 2011/2012 oraz z lat przednich, planujemy wdrożyć następujące działania w roku szkolnym 2012/2013:

- kontynuacja działań zmierzających przede wszystkim do sprawdzenia przyrostu wiedzy i umiejętności na poszczególnych etapach kształcenia (testy diagnozujące oraz testy sprawdzające wiedzę i umiejętności po każdej klasie),
- podsumowywanie każdej lekcji zwięzłą notatką w zeszycie, ujmującą treści z podstawy programowej,
- zadawanie zróżnicowanych pod względem trudności prac domowych,
- przeprowadzanie kartkówek sprawdzających zrozumienie prac domowych w celu wyrobienia nawyku systematycznego i samodzielnego odrabiania prac domowych,
- systematyczne utrwalanie poznanych pojęć i terminów i łączenie ich z praktyczną wiedzą.

Zespół Szkół Publicznych Nr 7

- Pozytywne motywowanie uczniów do zdobywania i poszukiwania wiedzy.
- Szeroka oferta zajęć przyrodniczo-matematycznych rozwijających uzdolnienia i zainteresowania.
- Wspieranie uczniów o specjalnych potrzebach i możliwościach edukacyjnych, poprzez ich udział w zajęciach logopedycznych, terapii pedagogicznej i korekcyjno-kompensacyjnych oraz pomoc w odrabianiu lekcji w ramach opieki świetlicowej.
- Położenie nacisku na kształcenie konkretnych umiejętności, wykorzystanie wiedzy w zadaniach praktycznych.
- Przeznaczenie dodatkowych zajęć wynikających z art. 42 KN na zajęcia pomocy psychologiczno-pedagogicznej.

EGZAMIN GIMNAZJALNY

I. Informacje ogólne.

Zgodnie z Rozporządzeniem Ministra Edukacji Narodowej z dnia 30 kwietnia 2007r. w sprawie warunków i sposobu oceniania, klasyfikowania i promowania uczniów i słuchaczy oraz przeprowadzania sprawdzianów i egzaminów w szkołach publicznych (Dz. U. nr 83, poz. 562, z późn. zm.) od roku szkolnego 2011/12 obowiązuje nowa formuła egzaminu gimnazjalnego. 24, 25 i 26 kwietnia uczniowie po raz pierwszy przystąpili do pisania egzaminu w nowym kształcie.

W województwie mazowieckim do egzaminu przystąpiło 53.564 uczniów, w tym w tym 13,3% uczniów z dysleksją. Procent uczniów z dysleksją w powiecie żyrardowskim wyniósł 9,2%.

Egzamin gimnazjalny składa się z trzech części: humanistycznej, matematyczno-przyrodniczej i części z języka obcego nowożytnego. Każda z nich ma inną niż dotychczas strukturę.

Część humanistyczna obejmuje historię i wiedzę o społeczeństwie oraz język polski. Zadania z zakresu historii i wiedzy o społeczeństwie mają formę zamkniętą, natomiast zadania z zakresu języka polskiego występują zarówno w formie zamkniętej jak i otwartej.

W **części matematyczno-przyrodniczej** wyodrębniono przedmioty przyrodnicze i matematykę. Zadania z zakresu przedmiotów przyrodniczych: biologii, chemii, fizyki i geografii mają formę zamkniętą, a wśród zadań z matematyki są zadania zamknięte i otwarte.

Egzamin z języka obcego nowożytnego odbywa się na dwóch poziomach: podstawowym i rozszerzonym. Do egzaminu na poziomie podstawowym mają obowiązek przystąpić wszyscy uczniowie, natomiast na poziomie rozszerzonym obowiązani są zdawać egzamin ci, którzy kontynuowali naukę języka obcego rozpoczętą w szkole podstawowej.

W tym roku po raz pierwszy na zaświadczeniu o szczegółowych wynikach egzaminu przekazano uczniom wynik procentowy oraz wynik centylowy dla każdego z zakresów egzaminu gimnazjalnego.

Część egzaminu	Zakres egzaminu	Zawartość arkusza	Maksymalna liczba punktów
Humanistyczna	historia i wiedza o społeczeństwie	24 zadania zamknięte, w tym: 20 zadań z historii 4 zadania z wiedzy o społeczeństwie	33
	j. polski	20 zadań zamkniętych 2 zadania otwarte, w tym wypracowanie	32
Matematyczno-przyrodnicza	przedmioty przyrodnicze	24 zadania zamknięte, w tym: 6 zadań z biologii, 6 zadań z chemii, 6 zadań z fizyki, 6 zadań z geografii	26
	matematyka	20 zadań zamkniętych 3 zadania otwarte	30
Język obcy nowożytny	na poziomie podstawowym	40 zadań zamkniętych	40
	na poziomie rozszerzonym	20 zadań zamkniętych, 10 zadań otwartych, wypowiedź pisemna	40

LICZBA UCZNIÓW PRZYSTĘPUJĄCYCH DO EGZAMINU

Część egzaminu/ symbol arkusza	ZSP-1	ZSP-2	ZSP-3	ZSP-4	ZSP-6	ZSP-7*	Razem
GH-P1-122	43	70	96	45	48	72	374
GH-H1-122	43	70	96	45	48	72	374
GM-M1-122	43	70	96	45	48	72	374
GM-P1-122	43	70	96	45	48	72	374
GA-P1-122 (j. ang.)	43	70	96	45	45	72	371
GR-P1-122 (j. ros.)					3		3
GA-R1-122 (j. ang.)	43	70	96	45	45	72	371

* w tym, 1 uczeń z upośledzeniem umysłowym w stopniu lekkim, wypełniający arkusz A8

WYNIKI INDYWIDUALNE

Rozkład wyników osiągniętych przez uczniów żyrardowskich szkół z przedmiotów w części humanistycznej wygląda następująco:

Wynik %	Język polski						Historia i wiedza o społeczeństwie					
	ZSP-1	ZSP-2	ZSP-3	ZSP-4	ZSP-6	ZSP-7	ZSP-1	ZSP-2	ZSP-3	ZSP-4	ZSP-6	ZSP-7
0-10%	1	0	0	0	0	0	1	0	0	0	0	0
11-20%	2	7	0	0	1	2	2	1	0	0	0	0
21-30%	2	5	0	0	0	4	5	9	4	2	3	7
31-40%	1	15	0	5	2	4	3	18	4	4	6	9
41-50%	7	10	6	7	6	10	8	12	7	6	6	13
51-60%	8	8	12	6	7	10	2	9	11	8	7	6
61-70%	10	9	21	7	16	12	10	13	14	6	12	14
71-80%	9	6	20	8	13	8	7	4	29	5	11	5
81-90%	1	6	28	10	3	12	4	4	17	12	3	10
99-100%	2	4	9	2	0	9	1	0	10	2	0	7
Razem l. uczniów piszących	43	70	96	45	48	71	43	70	96	45	48	71

Największy procent ogółu zdających w danej szkole egzamin z języka polskiego oraz historii i wiedzy o społeczeństwie uzyskał wyniki w następujących przedziałach procentowych:

Placówka	Język polski		Historia i wiedza o społeczeństwie	
	% ogółu zdających w danej szkole	Wynik w %	% ogółu zdających w danej szkole	Wynik w %
ZSP-1	23,3%	61-70%	23,3%	61-70%
ZSP-2	21,4%	31-40%	25,7%	31-40%
ZSP-3	29,2%	81-90%	30,2%	71-80%
ZSP-4	22,2%	81-90%	26,7%	81-90%
ZSP-6	33,3%	61-70%	25%	61-70%
ZSP-7	16,9%	61-70% i 81,90%	19,7%	61-70%

pozytywnym jest fakt, że w prawie wszystkich szkołach, poza ZSP-2 ponad połowa uczniów zdających egzamin w części humanistycznej uzyskała wyniki wyższe niż 50%.

Rozkład wyników osiągniętych przez uczniów żyrardowskich szkół z przedmiotów w części matematyczno-przyrodniczej wygląda następująco:

Wynik %	Matematyka						Przedmioty przyrodnicze					
	ZSP-1	ZSP-2	ZSP-3	ZSP-4	ZSP-6	ZSP-7	ZSP-1	ZSP-2	ZSP-3	ZSP-4	ZSP-6	ZSP-7
0-10%	0	4		1	0	1	0	0		0	0	1
11-20%	9	17	1	4	4	8	3	7		1	1	3
21-30%	7	21	12	7	14	16	2	7	3	4	5	5
31-40%	7	10	15	9	15	16	8	17	11	4	9	14
41-50%	2	7	13	3	10	9	13	20	14	9	20	20
51-60%	6	3	14	7	1	5	8	14	21	5	7	7
61-70%	5	5	8	2	1	3	4	3	33	13	1	10
71-80%	4	2	11	6	1	6	4	1	8	6	5	5
81-90%	1	1	12	3	2	2	1	1	6	2	0	4
99-100%	2	0	10	3	0	5	0	0		1	0	2
Razem l. uczniów piszących	43	70	96	45	48	71	43	70	96	45	48	71

Największy procent ogółu zdających w danej szkole egzamin w części matematyczno-przyrodniczej uzyskał wyniki w następujących przedziałach procentowych:

Placówka	Matematyka		Przedmioty przyrodnicze	
	% ogółu zdających w danej szkole	Wynik w %	% ogółu zdających w danej szkole	Wynik w %
ZSP-1	20,9%	11-20%	30,2%	41-50%
ZSP-2	30%	21-30%	28,6%	41-50%
ZSP-3	15,6%	31-40%	34,4%	61-70%
ZSP-4	20,0%	31-40%	28,9%	61-70%
ZSP-6	29,2%	21-30%	41,7%	41-50%
ZSP-7	22,5%	21-30% i 31-40%	28,2%	41-50%

Egzamin z matematyki przysporzył żyrardowskim uczniom najwięcej problemów, o czym świadczą uzyskane przez nich wyniki. Jedynie w ZSP-3 (70,8% ogółu zdających) i ZSP-4 (53,3% ogółu zdających) ponad 50% zdających uzyskało wynik powyżej 50%. Najmniejszy procent uczniów, którzy otrzymali wyniki wyższe niż 50% odnotowano w ZSP-2 (25,7% ogółu zdających). Z egzaminem z przedmiotów przyrodniczych uczniowie poradzili sobie o wiele lepiej. Tutaj we wszystkich szkoła ponad 50% ogółu zdających uzyskało wynik powyżej 50%.

Rozkład wyników osiągniętych przez uczniów żyrardowskich szkół z egzaminu z języka obcego wygląda następująco:

Wynik %	J. ang. poziom podstawowy						J. ang. poziom rozszerzony						J. ros. poziom podstawowy
	ZSP-1	ZSP-2	ZSP-3	ZSP-4	ZSP-6	ZSP-7	ZSP-1	ZSP-2	ZSP-3	ZSP-4	ZSP-6	ZSP-7	
0-10%	0	0		0	0	0	6	17	2	8	6	12	0
11-20%	1	4	1	0	2	3	4	26	14	8	11	16	0
21-30%	5	13	4	0	3	5	4	10	10	4	2	4	0
31-40%	2	14	4	11	5	12	4	1	9	3	7	7	0
41-50%	4	15	11	5	3	8	5	7	10	3	2	5	0
51-60%	4	7	11	6	11	10	3	5	8	3	4	2	0
61-70%	9	7	7	2	4	6	4	1	6	1	3	6	0

71-80%	3	4	13	5	9	7	6	1	12	6	7	9	2
81-90%	9	4	20	4	8	10	4	1	13	3	2	7	1
99-100%	6	2	25	12	3	10	3	1	12	6	1	3	0
Razem l. uczniów piszących	43	70	96	45	48	71	43	70	96	45	45	71	3

Największy procent ogółu zdających w danej szkole egzamin z języka angielskiego uzyskał wyniki w następujących przedziałach procentowych:

Placówka	J. ang. poziom podstawowy		J. ang. poziom rozszerzony	
	% ogółu zdających w danej szkole	Wynik w %	% ogółu zdających w danej szkole	Wynik w %
ZSP-1	20,9%	61-70% i 81-90%	14%	0-10% i 71-80%
ZSP-2	21,4%	41-50%	37,1%	11-20%
ZSP-3	26%	99-100%	14,6%	11-20%
ZSP-4	26,7%	99-100%	17-8%	0-10% i 11-20%
ZSP-6	22,9%	51-60%	24,4%	11-20%
ZSP-7	16,9%	31-40%	22,5%	11-20%

WYNIKI SZKÓŁ

ŚREDNIA (w %)

Przedmiot	ZSP-1	ZSP-2	ZSP-3	ZSP-4	ZSP-6	ZSP-7	gmina	woj. Maz.	powiat	kraj
Część humanistyczna										
J. polski	58,7	51,7	73,2	65,3	63,4	64,3	64,2	66,89	63,50	65,00
Historia i wiedza o społeczeństwie	55,1	48,0	69,1	65,7	58,3	59,4	60,4	62,73	58,40	61,00
Część matematyczno-przyrodnicza										
Matematyka	45,0	33,1	55,7	49,9	37,6	44,7	46,0	50,45	43,90	47,00
Przedmioty przyrodnicze	48,5	42,3	57,5	57,8	46,1	49,6	51,2	51,83	48,90	50,00
Egzamin z języka obcego										
J. angielski - poziom podstawowy	65,7	47,3	71,3	66,4	61,2	61,1	63,1	65,55	57,60	63,00
J. angielski - poziom rozszerzony	49,6	25,8	53,8	46,1	41,0	42,3	44,4	48,14	38,50	46,00
J. rosyjski - poziom podstawowy					80,3		80,3	64,05	68,70	65,00

Liczba uczniów z wynikiem powyżej średniej

Część egzaminu	Przedmiot	ZSP-1	ZSP-2	ZSP-3	ZSP-4	ZSP-6	ZSP-7
		Część humanistyczna		26	33	48	25
Część matematyczno-przyrodnicza	J. polski	23	34	56	26	26	36
	Historia i wiedza o społeczeństwie	20	28	43	21	17	28
Egzamin z języka obcego	Matematyka	21	39	56	22	27	35
	Przedmioty przyrodnicze	25	30	40	22	21	33
Egzamin z języka obcego	J. angielski - poziom podstawowy	20	21	49	21	19	31
	J. angielski - poziom rozszerzony						
	J. rosyjski - poziom podstawowy				1		

Liczba uczniów z wynikiem poniżej średniej

Część egzaminu	Przedmiot	ZSP-1	ZSP-2	ZSP-3	ZSP-4	ZSP-6	ZSP-7
		Część humanistyczna		17	37	48	20
Część matematyczno-przyrodnicza	J. polski	20	36	40	19	22	35
	Historia i wiedza o społeczeństwie	23	42	53	24	31	43
Egzamin z języka obcego	Matematyka	22	31	40	23	21	36
	Przedmioty przyrodnicze	18	40	56	23	24	38
Egzamin z języka obcego	J. angielski - poziom podstawowy	23	49	47	24	26	40
	J. angielski - poziom rozszerzony						
	J. rosyjski - poziom podstawowy					2	

ŁATWOŚĆ ARKUSZA

Część egzaminu	Przedmiot	ZSP-1	ZSP-2	ZSP-3	ZSP-4	ZSP-6	ZSP-7
		Część humanistyczna		0,59 UT	0,52 UT	0,73 Ł	0,65 UT
Część matematyczno-przyrodnicza	Historia i wiedza o społeczeństwie	0,55 UT	0,48 T	0,69 UT	0,66 UT	0,58 UT	0,59 UT
	Matematyka	0,45 T	0,33 T	0,56 UT	0,50 UT	0,38 T	0,44 T
Egzamin z języka obcego	Przedmioty przyrodnicze	0,49 T	0,42 T	0,58 UT	0,58 UT	0,46 T	0,5 UT
	J. angielski - poziom podstawowy	0,66 UT	0,47 T	0,71 Ł	0,66 UT	0,61 UT	0,61 UT
	J. angielski - poziom rozszerzony	0,50 UT	0,25 T	0,54 UT	0,46 T	0,4 T	0,42 T
	J. rosyjski - poziom podstawowy					0,8 Ł	

*Oznaczenia w tabeli: UT – umiarkowanie trudny, T – trudny, Ł – łatwy

Cały test, który dla całej populacji piszących był umiarkowanie trudny ($p=0,61$) dla gimnazjalistów województwa mazowieckiego okazał się nieco łatwiejszy ($p=0,63$). Dla żyrardowskich gimnazjalistów poszczególne części egzaminu były w większości umiarkowanie trudne. Łatwe okazały się:

- j. polski w ZSP-3,
- j. angielski – poziom podstawowy w ZSP-3,
- j. rosyjski – poziom podstawowy w ZSP-6.

Najtrudniejszy okazał się egzamin z matematyki, który w 4 szkołach okazał się trudny, a w pozostałych 2 umiarkowanie trudny. Trudnym okazał się także egzamin z języka angielskiego na poziomie podstawowym.

Maksymalna liczba punktów uzyskana przez ucznia							Liczba uczniów, którzy uzyskali max. liczbę punktów						
Przedmiot	ZSP-1	ZSP-2	ZSP-3	ZSP-4	ZSP-6	ZSP-7	Przedmiot	ZSP-1	ZSP-2	ZSP-3	ZSP-4	ZSP-6	ZSP-7
Część humanistyczna													
J. polski	30	30	32	31	28	32	J. polski	1	2	1	1	1	1
Historia i wiedza o społeczeństwie	31	29	31	32	29	32	Historia i wiedza o społeczeństwie	1	1	6	2	1	1
Część matematyczno-przyrodnicza													
Matematyka	29	25	30	30	26	30	Matematyka	2	1	1	1	1	2
Przedmioty przyrodnicze	21	22	23	25	20	24	Przedmioty przyrodnicze	1	1	4	1	1	2
Egzamin z języka obcego													
J. angielski - poziom podstawowy	39	40	40	40	40	40	J. angielski - poziom podstawowy	3	1	10	3	1	2
J. angielski - poziom rozszerzony	39	40	40	40	40	39	J. angielski - poziom rozszerzony	2	1	1	2	1	1
J. rosyjski - poziom podstawowy		0		0	35		J. rosyjski - poziom podstawowy		0		0	1	

Minimalna liczba punktów uzyskana przez ucznia							Liczba uczniów, którzy uzyskali min. liczbę punktów						
Przedmiot	ZSP-1	ZSP-2	ZSP-3	ZSP-4	ZSP-6	ZSP-7	Przedmiot	ZSP-1	ZSP-2	ZSP-3	ZSP-4	ZSP-6	ZSP-7
Część humanistyczna													
J. polski	2	4	12	10	6	4	J. polski	1	1	1	3	1	1
Historia i wiedza o społeczeństwie	3	6	8	9	7	9	Historia i wiedza o społeczeństwie	1	1	2	1	2	3
Część matematyczno-przyrodnicza													
Matematyka	4	2	5	3	5	3	Matematyka	1	2	1	1	2	1
Przedmioty przyrodnicze	3	4	6	5	5	2	Przedmioty przyrodnicze	1	3	3	1	1	1
Egzamin z języka obcego													
J. angielski - poziom podstawowy	6	6	5	13	7	7	J. angielski - poziom podstawowy	1	1	1	6	1	1
J. angielski - poziom rozszerzony	1	1	2	0	2	3	J. angielski - poziom rozszerzony	1	2	2	1	1	5
J. rosyjski - poziom podstawowy					30		J. rosyjski - poziom podstawowy					1	

SKALA STANINOWA ŚREDNICH WYNIKÓW SZKÓŁ:

Część humanistyczna - Język polski

Stanin	Nazwa wyniku	Skala	ZSP-1	ZSP-2	ZSP-3	ZSP-4	ZSP-6	ZSP-7	Liczba szkół w woj. maz.	procent szkół w woj. maz.
1	najniższy	17,8-37,0							23	2,56
2	bardzo niski	37,1-54,3		51,7					82	9,14
3	niski	54,4-59,2	58,7						100	11,15
4	niżej średni	59,3-62,6							134	14,94
5	średni	62,7-66,4					63,4	64,3	165	18,39
6	wyżej średni	66,5-69,8				65,3			126	14,05
7	wysoki	69,9-74,3			73,2				105	11,71
8	bardzo wysoki	74,4-81,4							101	11,26
9	najwyższy	81,5-95,6							61	6,8

Dwie z gminnych szkół osiągnęły wyniki w przedziale wyników niskich (ZSP-1 i ZSP-2). Najlepiej z egzaminem w z języka polskiego poradzili sobie uczniowie ZSP-3 osiągając wynik w stanie wysokim.

Część humanistyczna - Historia i wiedza o społeczeństwie

Stanin	Nazwa wyniku	Skala	ZSP-1	ZSP-2	ZSP-3	ZSP-4	ZSP-6	ZSP-7	Liczba szkół w woj. maz.	procent szkół w woj. maz.
1	najniższy	23,0-39,2							27	3,01
2	bardzo niski	39,3-50,4		48,0					77	8,58
3	niski	50,5-54,8							97	10,81
4	niżej średni	54,9-58,0	55,1						142	15,83
5	średni	58,1-61,4					58,3	59,4	142	15,83
6	wyżej średni	61,5-64,8							132	14,72
7	wysoki	64,9-69,8			69,1	65,7			106	11,82
8	bardzo wysoki	69,9-78,6							100	11,15
9	najwyższy	78,7-95,1							74	8,25

Wyniki osiągnięte przez szkoły, podobnie jak wyniki z języka polskiego są bardzo rozbieżne. Najlepsze wyniki odnotowano w ZSP-1 i ZSP-2, najlepsze w ZSP-3 i ZSP-4.

Część matematyczno-przyrodnicza – Matematyka

Stanin	Nazwa wyniku	Skala	ZSP-1	ZSP-2	ZSP-3	ZSP-4	ZSP-6	ZSP-7	Liczba szkół w woj. maz.	procent szkół w woj. maz.
1	najniższy	17,0-24,6							32	3,57
2	bardzo niski	24,7-34,7		33,1					55	6,13
3	niski	34,8-39,6					37,6		89	9,92
4	niżej średni	39,7-43,4							128	14,27
5	średni	43,5-47,6	45,0					44,7	159	17,73
6	wyżej średni	47,7-52,2				49,9			144	16,05
7	wysoki	52,3-58,6			55,7				114	12,71
8	bardzo wysoki	58,7-70,8							108	12,04
9	najwyższy	70,9-96,4							68	7,58

ZSP-3 osiągnęła najwyższy wynik w gminie, gwarantujący jej znalezienie się w przedziale wyników wysokich. Najślabiej wypadli uczniowie z ZSP-2, osiągając wyniki w przedziale wyników bardzo niskich.

Część matematyczno-przyrodnicza - Przedmioty przyrodnicze

Stanin	Nazwa wyniku	Skala	ZSP-1	ZSP-2	ZSP-3	ZSP-4	ZSP-6	ZSP-7	Liczba szkół w woj. maz.	procent szkół w woj. maz.
1	najniższy	22,1-34,4							28	3,12
2	bardzo niski	34,5-41,8							68	7,58
3	niski	41,9-45,0		42,3					88	9,81
4	niżej średni	45,1-47,5					46,1		142	15,83
5	średni	47,6-50,1	48,5					49,6	164	18,29
6	wyżej średni	50,2-53,0							116	12,93
7	wysoki	53,1-57,1							116	12,93
8	bardzo wysoki	57,2-65,2			57,5	57,8			111	12,37
9	najwyższy	65,3-91,0							64	7,14

Język angielski na poziomie podstawowym

Stanin	Nazwa wyniku	Skala	ZSP-1	ZSP-2	ZSP-3	ZSP-4	ZSP-6	ZSP-7	Liczba szkół w woj. maz.	procent szkół w woj. maz.
1	najniższy	24,8-38,4							35	3,93
2	bardzo niski	38,5-47,2							60	6,73
3	niski	47,3-52,7		47,3					103	11,56
4	niżej średni	52,8-57,5							139	15,6
5	średni	57,6-62,8					61,2	61,1	143	16,05
6	wyżej średni	62,9-68,6	65,7			66,4			120	13,47
7	wysoki	68,7-77,0			71,3				111	12,46
8	bardzo wysoki	77,1-91,2							120	13,47
9	najwyższy	91,3-98,7							60	6,73

II. Ogólna ocena egzaminu gimnazjalnego:

- a) mocne i słabe strony procesu nauczania w szkole w kontekście wyników osiągniętych przez uczniów; stopień zadowolenia z osiągniętych wyników
- b) uwarunkowania sukcesów oraz przyczyny niepowodzeń uczniów i szkoły – czynniki wpływające na uzyskany przez szkołę wynik (indywidualne, środowiskowe, szkolne)
- c) zależności pomiędzy szkolnymi ocenami uczniów, a wynikami egzaminu zewnętrznego – największe rozbieżności i ich przyczyny

Zespół Szkół Publicznych Nr 1

Część humanistyczna.

Uczniowie klasy III a napisali egzamin z języka polskiego na miarę swoich możliwości a ich wyniki są adekwatne do poziomu nauki jaki reprezentowali w gimnazjum. Słabe i bardzo słabe wyniki egzaminu uczniów klasy III b odpowiadają ich umiejętnościom w trzyletnim cyklu nauki języka polskiego w gimnazjum. Klasy III a i III b osiągnęły przeciętne wyniki na egzaminie z zakresu historii i wiedzy o społeczeństwie. Największy problem dla uczniów przystępujących do egzaminu stanowi bardzo duży zakres treści programowych obejmujący czasy od prehistorii do I Wojny Światowej a realizowanych przez 3 lata gimnazjum.

Część matematyczno-przyrodnicza.

Klasa III a osiągnęła, w bieżącej pracy z matematyki, przeciętne wyniki w nauce, poradziła sobie lepiej niż statystyczny gimnazjalista w kraju z tej części egzaminu. Jedynie dwa zadania na 23 z matematyki wypadły w tej klasie poniżej średniej krajowej. Uczniowie z oceną dopuszczającą na koniec roku nie zdobyli żadnych punktów w zadaniach otwartych. Wszyscy pozostali uczniowie podjęli próbę rozwiązania zadań otwartych. Zadanie na dowodzenie, które było nowością w tym roku szkolnym, w skali kraju uzyskało łatwość 0,18 natomiast w klasie III a uczniowie uzyskali stosunkowo wysoki wynik 0,46. Klasa III b osiągała bardzo słabe wyniki w bieżącej pracy na lekcjach. Niskie wyniki egzaminu, które znacznie odbiegają od średniej krajowej odpowiadają możliwościom tych uczniów. Klasa III a uzyskała wszystkie wyniki z zadań w części przyrodniczej powyżej danych z kraju, Mazowska, gminy i powiatu natomiast klasa III b poniżej tych wyników.

Część językowa.

Uczniowie klasy III a i III b opanowali poszczególne umiejętności w stopniu zadowalającym. Ich wyniki są nieco wyższe niż średnie uzyskane w gminie, mieście, powiecie i w kraju.

Czynniki wpływające na uzyskane wyniki przez szkołę:

- znaczna liczba uczniów posiadających opinie Poradni Psychologiczno-Pedagogicznej dotyczące różnorodnych dysfunkcji i trudności w uczeniu się,
- grupa uczniów z dużymi problemami wychowawczymi typu drugoroczność, opieka kuratora, konflikty z prawem, duża absencja na zajęciach lekcyjnych,
- brak motywacji uczniów do nauki oraz brak aspiracji,
- małe możliwości intelektualne,
- uwarunkowania środowiskowo – ekonomiczne: niepełne lub patologiczne rodziny, zła sytuacja materialna rodziny,
- zaniedbania wychowawcze, które są bardzo trudne do wyeliminowania na poziomie gimnazjum, mimo wytężonej pracy nauczycieli,
- grupa uczniów mająca problemy z opanowaniem kluczowych umiejętności: czytanie, rozumienie tekstu, podstawowe rachunki,
- problemy rekrutacyjne do klasy I gimnazjum w roku szkolnym 2009/2010 - duża grupa uczniów z wysokimi wynikami w nauce, należących do naszego obwodu, pozostała w ZSP Nr 3.

Zależności pomiędzy szkolnymi ocenami uczniów a wynikami egzaminu zewnętrznego.

W zdecydowanej większości można zauważyć zgodność szkolnych ocen z wynikami egzaminu gimnazjalnego. Duża liczba uczniów ukończyła szkołę z ocenami dopuszczającymi i dostatecznymi. Średnia ocen klasy IIIa wyniosła: 3,74 (bez przedmiotów artystycznych: 3,4) a klasy IIIb: 3,42 (bez przedmiotów artystycznych: 3,12). W pojedynczych przypadkach wyniki egzaminu przewyższyły oceny uzyskane na koniec roku lub odwrotnie, co wiąże się z indywidualnymi możliwościami i emocjonalnymi uwarunkowaniami uczniów.

Zespół Szkół Publicznych Nr 2

Wynik egzaminów gimnazjalnych jest niezadowalający w przypadku dwóch klas i bardzo dobry w przypadku jednej klasy.

Slabe strony w procesie nauczania to:

- zła organizacja pracy domowej;
- duże braki w posiadaniu podręczników spowodowane warunkami materialnymi lub brakiem ochoty do nauki w klasie, która uzyskiwała najsłabsze wyniki nauczania i wychowania;
- niezadowalający udział uczniów najsłabszych i sprawiających kłopoty wychowawcze w zajęciach pozalekcyjnych;
- niezadowalająca współpraca rodziców uczniów najsłabszych i sprawiających kłopoty wychowawcze ze szkołą.

Mocne strony to: rozkład nauczania, organizacja lekcji, bardzo dobre merytoryczne przygotowanie nauczycieli do pracy z uczniami, bardzo dobry stosunek nauczycieli do uczniów.

Na bardzo dobry wynik egzaminu gimnazjalnego jednej z klas (która osiągnęła dobre wyniki nauczania i wychowania) wpłynęła przede wszystkim większa mobilizacja uczniów do systematycznego uczestnictwa w szerokim zakresie w zajęciach dodatkowych pozwalających na utrwalanie i poszerzanie zdobytej wiedzy oraz rozwijanie umiejętności. Przyczyniło się to do wyeliminowania braków powstałych w wyniku niezadowalającej organizacji pracy domowej przez uczniów. Efekt taki został uzyskany również dzięki zwiększeniu współpracy na linii nauczyciele – dom rodzinny.

W dwóch pozostałych klasach uczniowie w zdecydowanej większości nie byli zainteresowani kontynuacją nauki w liceum czy technikum. Jest to spowodowane kilkoma czynnikami. Niemal połowa rodzin (48,5%), w których wychowywali się nasi uczniowie, ma status społeczny niżej przeciętnego. Status ekonomiczny 43% rodzin uczniów również sytuuje się niżej przeciętnego. Wybór szkoły zawodowej i zdobycie konkretnego zawodu był ważniejszy dla tych uczniów niż kontynuacja nauki w szkole średniej (co wymaga większych nakładów finansowych). Dla wielu uczniów miarą sukcesu było ukończenie gimnazjum. Rodzice tych uczniów w większości nie wykazywali żadnego zainteresowania tym, czy ich dziecko ukończy szkołę. Ważniejsze dla nich było szybsze finansowo usamodzielnienie się dziecka i zdobycie zawodu w jak najkrótszym czasie. (szkoła zawodowa, a w dużej ilości przypadków jedynie przyuczenie do zawodu). Trzeba podkreślić, że oprócz trudności w nauce, uczniowie ci sprawiali kłopoty wychowawcze: wchodzili w konflikt z prawem, mieli nadzory kuratorskie. Wielu naszych absolwentów podejmowało się w trakcie roku szkolnego prac dodatkowych, aby wspomóc rodziców w utrzymaniu (praca weekendowa, popołudniowa, opieka nad małymi dziećmi). Aspiracje wyżej niż przeciętne przejawiało jedynie 0,8% uczniów.

Największe rozbieżności między szkolnymi ocenami a wynikami egzaminów można dostrzec u uczniów z opiniami PPP (duża ilość dysfunkcji, w kilku przypadkach dodatkowo występowały choroby przewlekłe) oraz u uczniów o małych możliwościach intelektualnych (uzdolnienia zaklasyfikowano jako „niżej przeciętny”, to 37% uczniów), zaniedbanych środowiskowo, ale bardzo pracowitych, systematycznych. Uczniowie ci ze względu na wolne tempo pracy nie zdążyli rozwiązać zadań egzaminacyjnych w przewidzianym czasie (mimo dostosowania warunków na egzaminie).

W przypadku tych uczniów nauczyciele zakładali, że wynik egzaminu może być niesatysfakcjonujący (mimo pracy, zaangażowania ze strony i uczniów, i nauczycieli), ale przy ocenianiu cząstkowym i końcoworocznym, uwzględniając opinie i zalecenia PPP, doceniali wkład pracy uczniów mających trudności w nauce, co przełożyło się na wyższe oceny. W tym przypadku pełniły one funkcję motywującą do dalszej nauki. Uczniowie ci mimo niesatysfakcjonującego wyniku mogą z powodzeniem kontynuować naukę w szkołach ponadgimnazjalnych.

Zespół Szkół Publicznych Nr 3

Wyniki egzaminu gimnazjalnego 2012 naszej szkoły są wysoko zadowolające i kształtują się następująco:

- **język polski** - stanin **wysoki** – wyżej kraju, gminy i powiatu, na poziomie województwa,
- **historia** - stanin **wysoki** – wyżej kraju, gminy, powiatu, województwa,
- **matematyka** - stanin **wysoki** – wyżej kraju, gminy, powiatu, województwa,
- **przedmioty przyrodnicze** – stanin **bardzo wysoki** - wyżej kraju, gminy, powiatu, województwa,
- **język angielski** - stanin **wysoki** – wyżej kraju, gminy, powiatu, województwa.

Podsumowanie analizy egzaminu gimnazjalnego dokonanej przez szkole:

Szczegółowa analiza przedstawiona jest w sprawozdaniu złożonym przez szkołę pismem ZSP3.412/3/2012 z 21.09.2012r.

Część humanistyczna – język polski

Zestawienie wyników egzaminu dla poszczególnych klas

Klasa	A	B	C	D
średnia	80,0	65,6	73,9	73,9

Najwięcej trudności przysporzyły uczniom zadania nr: 2, 6, 11, 19, 21 Ostatnim z zadań, które przysporzyły trudność uczniom okazało się zadanie polegające na samodzielnym zredagowaniu rozprawki: Literatura pozwala lepiej poznać i zrozumieć minione wieki. Rozważ słuszność tego stwierdzenia w rozprawce. Zilustruj swoje argumenty odpowiednimi przykładami literackimi. Najłatwiejszymi zadaniami okazały się zadania nr: 1, 12, 13, 18.

Wnioski:

- dalsza praca nad poprawnością językową i wzbogacaniem zasobu słownictwa (także na innych przedmiotach),
- ćwiczenie zasad interpunkcji i ortografii, dalsze ćwiczenie umiejętności posługiwania się argumentacją,
- uczenie funkcjonalnego podejścia do opracowywanych w szkole tekstów literackich,
- sprawdzanie czy uczniowie przeczytali zadany utwór, lektury, w pracach bowiem pojawiały się liczne dowody na to, że gimnazjaliści nie czytają pozycji lekturowych oznaczonych w Podstawie programowej, jako te, których pominąć nie można,
- ćwiczyć rozwiązywanie zadań wielokrotnego wyboru,
- ćwiczyć wyszukiwanie informacji we wszelkich dostępnych źródłach,
- zachęcać do czytania różnych tekstów, nie tylko literackich, zwracając uwagę na to, że umiejętność czytania ze zrozumieniem wykorzystywana jest we wszystkich dziedzinach życia. zgodnie z wzorcową normą językową i wypełnić lukę w zdaniu.

Część humanistyczna – historia i WOS

Zestawienie wyników klas III z części egzaminu – Historia i WOS

Klasa	III A	III B	III C	III D
Średnia łatwość	74,1	64,9	59,4	74,7

Najtrudniejszymi w tej części egzaminu okazały się polecenia nr: 1, 4, 18, 23. Najłatwiejsze były zadania: 2, 8, 9, 16.

Wnioski:

- dalsze ćwiczenie sytuowania zjawisk i procesów historycznych w czasie i porządkowanie ich,
- ćwiczenie umiejętności interpretowania wyszukanych w źródłach informacji oraz formułowanie na ich podstawie wniosków,
- utrwalanie znajomości zasad ustroju demokratycznego,
- podejmowanie ćwiczeń mających na celu określanie chronologii historycznej.

Część matematyczno-przyrodnicza - matematyka

Najlepszy wynik z zakresu matematyki uzyskała klasa III A-68,3%, następnie klasa III D-60,0%, III C-47,5%, III B-44,6%.

Najsłabiej uczniowie napisali zadanie otwarte 22. Wymagało ono rozumowania i argumentacji. Najlepiej uczniowie napisali zadanie 6. Wymagało ono wykorzystania i tworzenia informacji. Analizując wyniki z matematyki okazało się, że 10 zadań było umiarkowanie trudnych, a 11 zadań umiarkowanie łatwych, 2 zadania były trudne. Maksymalną ilość punktów uzyskała tylko jedna osoba.

Wnioski:

W związku z nową formą przeprowadzania egzaminu gimnazjalnego należy:

- rozwiązywać z uczniami zadania wielokrotnego wyboru,
- uczyć samodzielnego analizowania, formułowania wniosków i własności,
- rozwiązywać więcej zadań korzystając z różnych wykresów, tabel i diagramów,
- uczyć samodzielności w poszukiwaniu dróg rozwiązań różnych zagadnień.

Część matematyczno-przyrodnicza - przedmioty przyrodnicze

Uczniowie naszej szkoły uzyskali wynik średni w tej części 57,5% i uplasowali się w stanie bardzo wysokim.

Wyniki poszczególnych klas kolejno z przedmiotów przedstawiają się następująco:

- biologia: III d – 65%, III a – 61,5%, III c – 56%, III b – 51%,
- chemia: III a – 64%, III d – 58%, III c i III b – 53%,
- fizyka: III a – 60%, III b – 49%, III d – 48%, III c – 46%,
- geografia: III a – 71%, III d – 64%, III b – 58%, III c – 53%.

Sumując wyniki z poszczególnych przedmiotów z tej części egzaminu dla szkoły uzyskujemy kolejność: geografia – 62%, biologia – 58,5%, chemia – 57,6%, fizyka – 51%.

Szczegółowa analiza współczynników łatwości dla poszczególnych zadań z przedmiotów prowadzi do następujących wniosków:

- z biologii najtrudniejszym zadaniem okazało się zadanie 3 dotyczące opisu zależności pokarmowych, a najłatwiejsze zadanie 5 z zakresu wymagań szczegółowych IV.2. wskazuje, na przykładzie dowolnie wybranego gatunku, zasoby o które konkurują jego przedstawiciele między sobą i z innymi gatunkami, IV.4. przedstawia adaptacje drapieżników do chwytania zdobyczy, IV.5. przedstawia na przykładzie poznanych pasożytów, ich adaptacje do pasożytniczego trybu życia, IV.7. wykazuje na wybranym przykładzie, że symbioza jest wzajemnie korzystna dla obu partnerów.
- z chemii najtrudniejszym zadaniem było zadanie 8 dotyczące zastosowania nabytej wiedzy

do rozwiązywania złożonych problemów i opanowania czynności praktycznych, a najłatwiejsze zadanie 9 z zakresu 4.7 opisu rdzewienia żelaza i sposobów zabezpieczania przed korozją,

- z fizyki najtrudniejsze okazało się zadanie z zakresu wymagań 7.6. opisuje bieg promieni przechodzących przez soczewkę skupiającą i rozpraszającą, 7.8. wyjaśnia pojęcia krótkowzroczności i dalekowzroczności oraz opisuje rolę soczewek w ich korygowaniu, natomiast najlepiej uczniowie poradzili sobie z zadaniem 13 dotyczącym posługiwania się prędkości do opisu ruchu,
- z geografii najtrudniejsze było dla uczniów zadanie 21 dotyczące posługiwania się ze zrozumieniem pojęciem erozji, przedstawiania rzeźbotwórczej roli fal morskich, natomiast najłatwiejsze okazało się zadanie 22 – określanie położenia geograficznego oraz matematyczno-geograficznego punktów i obszarów.

Podsumowując należy dodać, że w zasadzie również w całym kraju otrzymano podobne wyniki w zakresie zadań najłatwiejszych i najtrudniejszych.

Wnioski:

Gwarancją osiągnięcia sukcesu dydaktycznego są:

- mała liczebność klas,
- zaangażowanie ucznia w naukę na lekcji i w domu,
- rozwijanie zainteresowań poprzez przygotowywanie się uczniów do konkursów przedmiotowych,
- czynne i systematyczne uczestnictwo uczniów w zajęciach dodatkowych,
- rozwijanie kreatywnego myślenia ucznia poprzez zajęcia laboratoryjne z biologii, chemii, fizyki,
- dobra współpraca w zespołach klasowych,
- właściwa współpraca nauczycieli z rodzicami ucznia.

Egzamin z języka obcego - język angielski

Analizując wyniki uczniów z języka angielskiego okazało się, że 14 zadań było umiarkowanie trudnych, 25 zadań łatwych, i tylko 1 trudne. Maksymalną ilość punktów uzyskało 9 uczniów.

Uwarunkowania sukcesów oraz przyczyny niepowodzeń uczniów i szkoły – czynniki wpływające na uzyskany przez szkołę wynik (indywidualne, środowiskowe, szkolne).

Do egzaminu przystąpiło 97 uczniów. 67% dzieci rozwijało się w rodzinach pełnych. Współpraca rodziców ze szkołą układała się prawidłowo (55%). Dobrze było również zaangażowanie rodziców w proces kształcenia dziecka (57%). Z rodzin dysfunkcyjnych pochodziło 30%. 5% rodziców nie było zaangażowanych w proces kształcenia dziecka i we współpracę z wychowawcą klasy. 23% uczniów często nie było przygotowanych do zajęć. U 6% do 23% uczniów negatywny wpływ na wyniki nauczania mają takie czynniki indywidualne jak: zdolności, pracowitość, obowiązkowość, systematyczność, motywacja i frekwencja.

Zależności pomiędzy szkolnymi ocenami uczniów, a wynikami egzaminu zewnętrznego-największe rozbieżności i ich przyczyny.

Analizując w/w zależności ustalono, iż :

- 93% ocen rocznych z języka polskiego,
- 93% ocen rocznych z historii,
- 75% ocen rocznych z matematyki,

- 74% ocen rocznych z biologii,
- 95% ocen rocznych z chemii,
- 80% ocen rocznych z fizyki,
- 77 % ocen rocznych z geografii

jest zbliżonych z wynikiem egzaminu gimnazjalnego.

Zespół Szkół Publicznych Nr 4

W kwietniu 2012 r. uczniowie klas trzecich Publicznego Gimnazjum Nr 4 w Żyrardowie pisali zewnętrzny egzamin składający się z trzech części: humanistycznej z języka polskiego oraz humanistycznej z historii i WOS-u, matematyczno-przyrodniczej i języka angielskiego (podstawowej i rozszerzonej). Do każdej części przystąpiło 45 uczniów: 21 z klasy 3A, 24 z klasy 3B.

Po analizie wyników poszczególnych części egzaminu stwierdzamy, że możemy być zadowoleni z wyników uzyskanych przez naszych uczniów. Z przedmiotów przyrodniczych uczniowie otrzymali drugi wynik w powiecie, z matematyki, historii i części podstawowej języka angielskiego trzeci wynik, a z polskiego i części rozszerzonej języka angielskiego czwarty wynik. Wynik naszej szkoły w każdej części jest wyższy niż wynik średni dla powiatu.

Uczniowie naszej szkoły z języka polskiego uzyskali średni wynik (65,3%) mieszczący się w stanie „wyżej średni”, z matematyki (49,9%) i języka angielskiego (66,4%) w stanie „wyżej średni”, z historii i WOS-u (65,7%) w stanie „wysoki” a z przedmiotów przyrodniczych (57,8%) w stanie „bardzo wysoki”.

Uczniowie naszej szkoły podobnie jak wszyscy gimnazjaliści lepiej poradzi sobie z humanistycznymi częściami egzaminu i mimo, iż średni wynik z języka polskiego przekracza 60% mieści się on w stanie „średni”. Czyli egzamin w części humanistycznej dla ogółu gimnazjalistów był raczej łatwy.

Najslabiej uczniowie napisali egzamin z matematyki, ale na tle wszystkich gimnazjalistów jest to wynik wysoki. Podobnie wynik 57,8% (umiarkowanie trudny) z przedmiotów matematyczno-przyrodniczych mieszczący się w stanie „bardzo wysoki” świadczy, że gimnazjaliści mieli trudności z tej części egzaminu.

Wyniki te świadczą, że uczniowie naszej szkoły poradzi sobie ze wszystkimi częściami egzaminu lepiej niż przeciętny gimnazjalista.

Uwarunkowania sukcesów oraz przyczyny niepowodzeń uczniów i szkoły – czynniki wpływające na uzyskany przez szkołę wynik.

Indywidualne uczniów:

W dwóch klasach trzecich wśród 45 uczniów osiemnaścioro potrzebowało różnych form pomocy psychologiczno-pedagogicznej (w tym 6 dyslektyków), a jedenaścioro na zakończenie klasy trzeciej uzyskało średnią poniżej 3,00. Uczniowie z trudnościami w nauce niesystematycznie uczęszczali na zajęcia lekcyjne i pozalekcyjne, w tym dydaktyczno-wyrównawcze oraz przygotowujące do egzaminu. Negatywny wpływ na wyniki miała również niska motywacja części uczniów i nastawienie na bieżące „zaliczanie pewnych małych partii materiału”, tylko po to, aby skończyć szkołę a nie przygotować się do egzaminu.

Czynniki środowiskowe wpływające na wynik sprawdzianu:

Niewystarczająca współpraca rodziców ze szkołą (frekwencja na zebraniach i dniach otwartych poniżej 50%), a czasami brak zainteresowania postępami dzieci w nauce. Bezradność części rodziców i brak wpływu

na naukę i obecności dzieci na zajęciach szkolnych i pozalekcyjnych. Rezygnacja przez rodziców z zaproponowanych form pomocy dla ich dzieci.

Czynniki szkolne wpływające na wynik sprawdzianu:

Nauczyciele stosują adekwatne do rozwoju indywidualnych predyspozycji ucznia formy i metody. W szkole prowadzone są różnorodne zajęcia pozalekcyjne, a uczniowie mający trudności w nauce otoczeni są opieką nauczycieli, pedagoga, psychologa i logopedy. Programy nauczania poszczególnych zajęć edukacyjnych zapewniają każdemu uczniowi osiągnięcie systematycznych postępów. W szkole przeprowadza się egzaminy próbne i przeprowadza się diagnozę osiągnięć uczniów zgodnie z potrzebami. Wyniki diagnozy analizuje się i szuka rozwiązań mających na celu podniesienie poziomu nauczania.

Zależności pomiędzy szkolnymi ocenami uczniów, a wynikami egzaminu zewnętrznego – największe rozbieżności i ich przyczyny

Szczegółowe porównanie wyników nauczania z wynikiem egzaminu wykazało niewielkie rozbieżności pomiędzy wynikami egzaminu a ocenami szkolnymi. Średni wynik z historii i WOS-u różni się od średniej ocen o 0,46; z języka polskiego o 0,28; z matematyki o 0,86; z przedmiotów matematyczno-przyrodniczych o 0,68 a języka angielskiego o 0,59. W każdym z przypadków ocena szkolna była wyższa od wyniku egzaminu. Na ten stan wpłynął stres wynikający z nowej formuły egzaminu oraz fakt, że oceny roczne są wypadkową ocen cząstkowych z prac klasowych, kartkówek, prac domowych, odpowiedzi ustnych itp. sprawdzające małe partie materiału.

Zespół Szkół Publicznych Nr 6

Członkowie Rady Pedagogicznej dokonali interpretacji i analizy wyników egzaminu gimnazjalnego w Publicznym Gimnazjum Nr 6 w Żyrardowie zarówno na posiedzeniach Rady Pedagogicznej jak i na spotkaniach w zespołach klasowych i przedmiotowych.

W roku szkolnym 2011/2012 w Publicznym Gimnazjum Nr 6 sprawdzian pisało 48 uczniów z dwóch klas trzecich. Do egzaminu przystąpili wszyscy uczniowie uczący się w klasach trzecich.

Rada Pedagogiczna Zespołu Szkół Publicznych Nr 6 jest umiarkowanie zadowolona z osiągniętych efektów przez uczniów. Analizując wyniki poszczególnych klas i uczniów należy zauważyć obszary, które wymagają wdrożenia dodatkowych działań, a szczególności obszary stosowania zintegrowanej wiedzy oraz wskazywania związków i zależności, które powinny przyczynić się do poprawy efektów pracy nauczycieli.

Uważamy, że nie bez znaczenia są w naszej szkole czynniki indywidualne i środowiskowe uczniów, które są analizowane przez zespoły klasowe każdego roku. Podsumowując analizę dokonaną przez szkołę, wśród czynników wpływających na osiągnięte wyniki należy wymienić:

Czynniki indywidualne, wśród których przeciętny wpływ miały: sprawność psychoruchowa, stan zdrowia, poczucie własnej wartości, aspiracje, osobiste zainteresowania oraz czas przeznaczony na pracę domową. Czynnikiem mającym największy wpływ wskazano stosunek do przedmiotu, nauczyciela, szkoły.

Czynniki środowiskowe, wśród których przeciętny wpływ miały: współdziałanie rodziców ze szkołą, zachowania opiekuńcze – wychowawcze, warunki pracy domowej, książki i gazety w domu, pomoc i zacęta rodziców do nauki, dietność rodziny, środowisko rówieśnicze. Sytuacja mieszkaniowa wskazana została, jako czynnik środowiskowy mający największy wpływ na wyniki.

Czynniki szkolne, wśród których największy wpływ miały: warunki nauki, kwalifikacje nauczycieli, a także: udział w zajęciach pozalekcyjnych, udział w zajęciach dydaktyczno-wyrównawczych, frekwencja uczniów, absencja nauczycieli. Jako czynniki o mniejszym znaczeniu wskazano: zachowanie uczniów, problemy wychowawcze, zaangażowanie w tok lekcji.

Szczegółowa analiza przedstawiona jest w sprawozdaniu złożonym przez szkołę pismem ZSP6.4202.2.2012 z 18.09.2012r.

Zależności pomiędzy szkolnymi ocenami uczniów, a wynikami egzaminu zewnętrznego – największe rozbieżności i ich przyczyny

Przedmiot	Kl. III ga			Kl. III gb		
	Średnia uczniów biorących udział w egzaminie	Wynik z egzaminu w procentach (%)	Staniny klas	Średnia uczniów biorących udział w egzaminie	Wynik z egzaminu w procentach (%)	Staniny klas
Język polski	3,25	65,6	średni	3,04	61,7	niżej średni
Humanistyczne	3	63,4	wyżej średni	3,3	53,1	niski
Matematyka	2,79	36,6	niski	3	38,6	niski
Przyrodnicze	2,9	46,7	niżej średni	3,1	45,6	niżej średni
Język angielski podstawowy	2,83	63,2	wyżej średni	3,37	59,2	średni
Język rosyjski podstawowy	4	88	bardzo wysoki	4,5	80,3	bardzo wysoki

Największe rozbieżności między ocenami uczniów a wynikami egzaminów gimnazjalnych można zauważyć w klasie 3gb w części humanistycznej i matematycznej. Zdaniem Rady Pedagogicznej związane jest to przede wszystkim z wysokimi aspiracjami oraz zaangażowaniem w naukę (praca na lekcji i praca w domu) uczniów klasy 3gb. Uczniowie na bieżąco odrabiali prace domowe, uczyli się systematycznie. Dbali o bieżące oceny. Byli pracowici mimo średnich możliwości intelektualnych. Nie bez znaczenia była też systematyczną współpracą rodziców uczniów klasy 3gab z nauczycielami. Egzamin pokazał, że potencjał uczniów klasy 3ga był wyższy niż ich codzienne zaangażowanie w szkole.

Zespół Szkół Publicznych Nr 7

Uczniowie klas trzecich uzyskali z egzaminu gimnazjalnego średnie wyniki:

Język polski – 64,3% – 5 stanin

Historia i WOS – 59,4 – 5 stanin

Matematyka – 44,7 – 5 stanin

Przedmioty przyrodnicze – 49,6 – 5 stanin

Język angielski(poziom podstawowy) – 61,1 – 5 stanin

W poprzednim roku szkolnym wyniki egzaminu gimnazjalnego plasowały szkołę także w 5 staninie.

Najwięcej trudności sprawiły naszym uczniom zadania:

- z języka polskiego: 11, 22.4, 22.6,
- z historii i wos-u: 1, 23,
- z matematyki: 14, 22, 23,
- z przedmiotów przyrodniczych: 8 (chemia), 23 (geografia), 21 (geografia), 6 (biologia), 18 (fizyka),
- z języka angielskiego – poziom podstawowy: 11.2.

Najlepiej nasi uczniowie poradzi sobie z zadaniami z części humanistycznej egzaminu: język polski oraz historia i wos i z języka angielskiego na poziomie podstawowym.

Szczegółowa analiza przedstawiona jest w sprawozdaniu złożonym przez szkołę pismem ZSP-7.4102.11.2012 z 21.09.2012r.

Przyczyny decydujące o osiągniętych wynikach:

czynniki indywidualne uczniów

- 9 uczniów klas trzecich gimnazjum pisało egzamin w wydłużonym czasie – 7 z orzeczeniami o dysleksji rozwojowej i 1 z upośledzeniem w stopniu lekkim i 1 obcokrajowiec.
- znaczna grupa uczniów piszących test charakteryzowała się zaburzeniami emocjonalnymi, nadpobudliwością psychoruchową, wykazywała trudności z koncentracją uwagi, co miało negatywny wpływ na poprawność i dokładność wykonywanych zadań.
- niska frekwencja na zajęciach niektórych uczniów z problemami w nauce
- zbyt mało czasu uczniowie przeznaczają na przygotowanie się do zajęć szkolnych.
- wśród gimnazjalistów 11 uczniów miało obniżone wymagania edukacyjne

czynniki środowiskowe

- niski status społeczno-ekonomiczny większości rodzin uczniów z problemami w nauce i zachowaniu.
- niewystarczająca współpraca rodziców uczniów z trudnościami w nauce i zachowaniu ze szkołą.
- brak pomocy i wsparcia w nauce ze strony rodziców.
- brak zainteresowania rodziców nauką szkolną i problemami dzieci.

czynniki szkolne

- nasilenie problemów wychowawczych.
- niewystarczające dostosowanie treści nauczania do możliwości i potrzeb uczniów.

Zależności pomiędzy wynikami uczniów, a wynikami egzaminu

Klasyfikacja końcoworoczna uczniów klas III gimnazjum była zgodna z wynikami egzaminu zewnętrznego. Uczniowie z wynikami najwyższym i bardzo wysokim uzyskali na świadectwie oceny dobre, bardzo dobre i celujące. Uczniowie, którzy uzyskali najniższy i bardzo niski poziom na egzaminie mieli także bardzo słabe wyniki na świadectwie – oceny dopuszczające, w dwóch przypadkach dostateczne.

III. Sprawozdanie z realizacji działań zaradczych, zaplanowanych po analizie wyników egzaminu gimnazjalnego w roku szkolnym 2010/2011 podjętych w ciągu roku szkolnego 2011/2012 w celu osiągnięcia jak najlepszych wyników.

Zespół Szkół Publicznych Nr 1

Nauczyciele przeprowadzili szereg działań mających na celu podniesienie wyników egzaminów zewnętrznych. Do najważniejszych z nich należało:

- dostosowanie typów zadań testowych stosowanych w praktyce do nowej formuły egzaminu – zadania wielokrotnego wyboru, zadania typu prawda/fałsz, zadania z okienkiem, zadania wskazujące na związki przyczynowo – skutkowe i inne,
- przeprowadzenie próbnego egzaminu i szczegółowa analiza wyników omówiona na posiedzeniu rady pedagogicznej i wspólnie z uczniami,
- wykorzystanie w przygotowaniu do egzaminów zestawów zaproponowanych przez CKE i różne wydawnictwa oświatowe,
- szkolenie rady pedagogicznej na temat nowej formuły egzaminów przeprowadzone przez jednego z nauczycieli, który ukończył „Kurs na egzaminatora OKE”,

- dostosowanie wymagań do możliwości uczniów i zaleceń zawartych w opiniach PPP,
- objęcie dużej grupy uczniów dodatkowymi zajęciami realizowanymi w ramach projektu unijnego oraz zajęciami wynikającymi z KN,
- wykorzystanie przykładowych testów zgodnych z nową formułą egzaminacyjną na wszystkich doraźnych zastępstwach oraz na lekcjach powtórzeniowych.

Zespół Szkół Publicznych Nr 2

W ramach przygotowań do egzaminów gimnazjalnych, po konsultacji z rodzicami, w szkole zaplanowana i przeprowadzona dwie serie egzaminów próbnych w pełnym zakresie nowej formuły (ze wszystkich bloków). Po każdym egzaminie próbnym dokonano analizy wyników i przekazano je rodzicom i uczniom. Analiza ta formułowała wnioski dotyczące stanu przygotowania uczniów do egzaminów właściwych. W drugim semestrze nauki zostały zorganizowane cykliczne, comiesięczne spotkania dla rodziców uczniów klas trzecich. Na spotkaniach tych Dyrektor Szkoły wraz z wychowawcami na bieżąco przekazywał i omawiał stopień przygotowania uczniów do egzaminów gimnazjalnych, motywował rodziców do większej aktywności w mobilizowaniu ich dzieci do systematycznej pracy i poprawy frekwencji.

Nauczyciele wszystkich przedmiotów egzaminacyjnych zorganizowali zajęcia zarówno rozszerzające i podnoszące poziom wiedzy z poszczególnych przedmiotów, jak i uzupełniające braki. W trakcie spotkań z rodzicami w ramach dni otwartych nauczyciele wskazywali kierunki dalszej pracy z dziećmi, motywowali rodziców do większej aktywności poprzez np. systematyczną kontrolę odrabiania zadań domowych przez dziecko czy lepszego przygotowywania się do zajęć.

Zespół Szkół Publicznych Nr 3

W roku szkolnym 2011/2012 szkoła przygotowując uczniów do egzaminu gimnazjalnego podjęła następujące działania:

- przeprowadzono dwa próbne egzaminy gimnazjalne wydawnictwa Operon oraz egzamin próbny przez OKE. Wyniki egzaminu były szczegółowo analizowane w komisjach przedmiotowych pod kątem określenia mocnych i słabych stron w poszczególnych klasach,
- uczniów i ich rodziców zapoznawano na bieżąco z osiągnięciami,
- proponowano uczniom udział w zajęciach wyrównawczych, żeby wyrównać braki w wiadomościach szkolnych w ramach zajęć z Karty Nauczyciela art. 42 i w ramach projektu unijnego „Wyrównywanie szans edukacyjnych uczniów żyrdardowskich szkół podstawowych i gimnazjalnych”,
- uczniowie zdolni mieli możliwość poszerzania swojej wiedzy i umiejętności uczestnicząc w zajęciach dodatkowych prowadzonych w ramach w/w projektu unijnego,
- w celu sprawdzenia wiedzy zachęcano uczniów do uczestniczenia w konkursach przedmiotowych organizowanych przez kuratorium , jak również do udziału w innych formach intelektualnej rywalizacji organizowanych na szczeblu gminy i powiatu,
- zwracano szczególną uwagę na podejmowanie przez uczniów prób rozwiązywania zadań otwartych,
- monitorowano przyrost wiedzy uczniów na etapie edukacyjnym gimnazjum, poprzez gromadzenie wyników ze sprawdzianu po klasie szóstej, wyników testów kompetencji w klasie pierwszej i wyników próbnych w klasie II i III gimnazjum, dostosowano wymagania tak, aby u każdego ucznia następował przyrost wiedzy zgodny z jego możliwościami.

Zespół Szkół Publicznych Nr 4

Zgodnie z założeniami działań zaradczych zaplanowanych w ubiegłym roku szkolnym zorganizowano zajęcia dodatkowe przygotowujące do egzaminu z polskiego, matematyki, i angielskiego. Uczniowie mogli brać udział w kołach zainteresowań poszerzających wiedzę z danego przedmiotu. W czasie zajęć lekcyjnych i pozalekcyjnych nauczyciele wszystkich przedmiotów zwracali szczególną uwagę na kształtowanie umiejętności czytania ze zrozumieniem. Położono nacisk na poprawność stylu i dbałość w doborze słownictwa oraz poprawność gramatyczną wypowiedzi pisemnych i ustnych. Doskonalono umiejętność starannego pisania i dokładnego zapisywania odpowiedzi do zadań.

Kształtowano umiejętność odbioru i interpretacji tekstów kultury z uwzględnieniem znaczenia dosłownego i metaforycznego. W czasie zajęć lekcyjnych i dodatkowych zwracano uwagę na doskonalenie umiejętności planowania i organizowania własnego uczenia się. Nauczyciele przeprowadzali sprawdziany wewnętrzne, które następnie analizowali i omawiali z uczniami w czasie lekcji. Uczniowie odpowiednio motywowani przez nauczycieli brali udział w szkolnych i pozaszkolnych konkursach przedmiotowych.

Zespół Szkół Publicznych Nr 6

- kontynuacja działań zmierzających przede wszystkim do sprawdzenia przyrostu wiedzy i umiejętności na poszczególnych etapach kształcenia,
- udział klas gimnazjalnych w projekcie organizowanym przez wydawnictwo GWO pt. sesje z plusem tzn. diagnozowanie cztery razy w roku tych klas z matematyki na tle szkoły, województwa, kraju,
- systematyczna praca z uczniem słabym, a w szczególności zajęcia wyrównawcze w ramach dodatkowych godzin z KN (szczególnie utrwalanie zagadnień z podstawy programowej),
- skupianie się przede wszystkim na realizacji treści zawartych w podstawie programowej,
- zwracanie szczególnej uwagi na realizację typowych zadań standardowych zawierających zastosowanie wiedzy w praktyce, poświęcanie więcej czasu na wykonywanie praktycznych działań, doświadczeń,
- zadawanie większej ilości prac opisowych ze wszystkich przedmiotów,
- dbanie na każdym przedmiocie o poprawne formułowanie wypowiedzi pod względem składniowym, ortograficznym. Dłuższe wypowiedzi były opatrzone uwagami nauczyciela dotyczącymi poprawności i omówione na lekcji,
- wymagano od uczniów samodzielności,
- sumiennie sprawdzano pracę domowa,
- ćwiczano umiejętność wyróżniania z treści zadań istotnych wielkości i zapisywania ich w terminach matematyczno-przyrodniczych,
- rozwiązywano zadania tekstowe wielokrotnego wyboru,
- ćwiczano stosowanie zintegrowanej wiedzy i umiejętności do rozwiązywanie problemów,
- jeśli z pracy klasowej było dużo ocen niedostatecznych – materiał powtarzano, dodatkowo ćwiczano te treści, których uczniowie nie opanowali i ponownie sprawdzano ich umiejętności,
- uczniowie uczestniczyli w zajęciach dydaktyczno-wyrównawczych, specjalistycznych i pozalekcyjnych w ramach projektu „Wyrównywanie szans edukacyjnych uczniów żyrdowskich szkół podstawowych gimnazjalnych”.

Zespół Szkół Publicznych Nr 7

- uczniowie klas III pisali 2 egzaminy próbne przeprowadzone przez Wydawnictwo OPERON i OKE,
- przydzielono z puli godzin dyrektorskich dodatkowych godzin matematyki, fizyki i chemii,
- przeprowadzono dodatkowe testy sprawdzające, mające na celu oswojenie z nową formułą egzaminu,
- na zajęciach nauczyciele częściej stosowali metody aktywizujące, wykorzystywali środki audiowizualne, stosowali ciekawe techniki pracy i różnorodne formy organizacyjne,
- wspierano uczniów o specjalnych potrzebach i możliwościach edukacyjnych: 162 uczniów z trudnościami w nauce uczęszczało na zajęcia dydaktyczno-wyrównawcze, 25 – korekcyjno-kompensacyjne, 1 na zajęcia logopedyczne, 2- terapia pedagogiczna, 1 – zajęcia rozwijające uzdolnienia,
- na bieżąco analizowane były postępy i osiągnięcia edukacyjne uczniów przez nauczycielskie zespoły klasowe i zespoły przedmiotowe.

IV. Planowane działania na rok szkolny 2012/2013, które będą miały na celu poprawę wyników kolejnych egzaminów gimnazjalnych .

Zespół Szkół Publicznych Nr 1

- zostanie przeprowadzony próbny egzamin gimnazjalny, którego wyniki zostaną szczegółowo przeanalizowane a wnioski przedstawione uczniom i wdrożone do dalszej pracy,
- uczniowie będą systematycznie pracować ze zbiorami zadań egzaminacyjnych opracowanych zgodnie z nową formułą,
- ze względu na duże zróżnicowanie możliwości intelektualnych uczniów będą indywidualizowane wymagania i metody pracy,
- szkoła w bieżącym roku szkolnym oferuje uczniom pomoc na dodatkowych zajęciach realizowanych w ramach zajęć wynikających z KN oraz realizowanego w mieście projektu unijnego „Równe szanse edukacyjne uczniów żyrardowskich szkół podstawowych i gimnazjalnych”,
- będą wykorzystywane na zajęciach filmy i programy popularnonaukowe w celu rozwijania umiejętności postrzegania otaczającej nas rzeczywistości i zastosowania zdobytej wiedzy w życiu.

Zespół Szkół Publicznych Nr 2

Kluczowe działania:

- objęcie wszystkich uczniów różnymi formami zajęć dodatkowych,
- mobilizowanie uczniów do systematycznego uczęszczania do szkoły (poprawa frekwencji),
- mobilizowanie uczniów do udziału w wewnątrzszkolnych konkursach przedmiotowych o zróżnicowanym poziomie wiedzy (konkursy adresowane nie tylko do uczniów zdolnych, ale i do słabszych, zachęcające ich do poszerzenia wiedzy i umiejętności),
- mobilizowanie rodziców do większego zaangażowania w pracę z dzieckiem w domu, większą kontrolę realizacji obowiązku szkolnego, uczestnictwa z zajęciach dodatkowych,
- rozwiązywanie zadań praktycznych oraz dostosowanych do nowej formuły egzaminu z uwzględnieniem doskonalenia umiejętności gospodarowania czasem w trakcie rozwiązywania zadań – kontynuacja egzaminów próbnych organizowanych przez szkołę.

Zespół Szkół Publicznych Nr 3

Planowane działania na rok szkolny 2012/2013, których celem będzie podniesienie wyników osiąganych na egzaminach gimnazjalnych to przede wszystkim:

- systematyczne wzbogacanie zasobów dydaktycznych placówki, co w dużej mierze przyczyni się do uatrakcyjnienia prowadzonych w szkole zajęć, uaktywni uczniów, sprawi, że z większym entuzjazmem podchodzić będą do prowadzonych zajęć co z kolei wpłynie na podniesienie efektywności i będzie miało niewątpliwie wpływ na uzyskane przez uczniów wyniki w trakcie egzaminu gimnazjalnego,
- zwrócenie szczególnej uwagi na stopień frekwencji, szczególnie w klasach drugich I trzecich gimnazjum, systematyczne monitorowanie obecności uczniów na zajęciach, rozliczanie z godzin nieobecności,
- włączenie nauczycieli przedmiotów egzaminacyjnych w pracę świetlicy szkolnej, aby wspomóc ucznia w jego rozwoju w zakresie pracy pozalekcyjnej (prace domowe, prace dodatkowe, rozwijanie zainteresowań, wyrównywanie zaległości),
- praca nad ścisłą współpracą z rodzicami i opiekunami uczniów opartą na wzajemnym wsparciu i zaufaniu,
- oparcie procesu dydaktycznego na metodach maksymalnie aktywizujących uczniów, a w szczególności zajęciach laboratoryjnych z chemii, fizyki, biologii. Przeszkodą w tym względzie jest zbyt duża liczebność oddziałów i brak zajęć w grupach.

Zespół Szkół Publicznych Nr 4

- prowadzenie zajęć dodatkowych mających na celu przygotowanie uczniów do egzaminu gimnazjalnego przeprowadzanego według nowej formuły.
- przeprowadzanie testów próbnych w ciągu roku szkolnego, ich analiza i dokładne omówienie z uczniami.
- indywidualizacja pracy, zwrócenie uwagi na wszystkie trudności, które wystąpiły w trakcie rozwiązywania zadań.
- organizowanie konkursów przedmiotowych i motywowanie uczniów do brania w nich udziału.
- zapoznanie Rady Pedagogicznej z analizą wyników egzaminu gimnazjalnego przeprowadzonego w roku szkolnym 2011/2012 w celu omówienia metod nauczania.

Zespół Szkół Publicznych Nr 6

Po analizie kontekstowej próbnych i właściwych wyników egzaminów zewnętrznych, w roku szkolnym 2012/2013 planujemy wdrożyć następujące działania:

- kontynuacja działań zmierzających przede wszystkim do sprawdzenia przyrostu wiedzy i umiejętności na poszczególnych etapach kształcenia (testy diagnozujące oraz testy sprawdzające wiedzę i umiejętności po każdej klasie),
- systematyczne utrwalanie poznanych pojęć i terminów i łączenie ich z praktyczną wiedzą,
- rozwiązywanie zadań pod kątem nowej formy egzaminu gimnazjalnego,
- zwracanie szczególnej uwagi na realizację typowych zadań standardowych zawierających zastosowanie wiedzy w praktyce, więcej czasu poświęcać na wykonywanie praktycznych działań, doświadczeń; ćwiczyć umiejętność wyróżniania z treści zadań istotnych wielkości i zapisywania ich w terminach matematyczno-przyrodniczych,
- wdrażanie do codziennego pisania tekstów różnej długości zgodnie z tematem i formą wypowiedzi.

Zespół Szkół Publicznych Nr 7

- pozytywne motywowanie uczniów do zdobywania i poszukiwania wiedzy,
- szeroka oferta zajęć przyrodniczo-matematycznych rozwijających uzdolnienia i zainteresowania,
- wspieranie uczniów o specjalnych potrzebach i możliwościach edukacyjnych, poprzez ich udział w zajęciach logopedycznych, terapii pedagogicznej i korekcyjno-kompensacyjnych oraz pomoc w ramach opieki świetlicowej,
- położenie nacisku na kształcenie konkretnych umiejętności, wykorzystanie wiedzy w zadaniach praktycznych,
- przeznaczenie dodatkowych zajęć wynikających z art. 42 KN na zajęcia pomocy psychologiczno-pedagogicznej.

EGZAMIN MATURALNY

I. Informacje ogólne.

Zgodnie z Komunikatem Dyrektora Centralnej Komisji Egzaminacyjnej w sprawie terminów sprawdzianu, egzaminu gimnazjalnego, egzaminu maturalnego i egzaminu potwierdzającego kwalifikacje zawodowe w 2012 r. pisemne oraz ustne egzaminy maturalne odbywały się w dniach od 4 do 25 maja w 7 928 szkołach. Osobom, które z przyczyn losowych nie mogły przystąpić do ustnych lub pisemnych egzaminów maturalnych w maju, został wyznaczony termin dodatkowy – od 5 do 21 czerwca, natomiast tym, które nie zdały jednego egzaminu, a przystąpiły do wszystkich egzaminów obowiązkowych, został wyznaczony termin sesji poprawkowej: egzaminów pisemnych – 21 sierpnia, a egzaminów ustnych od 20 do 24 sierpnia.

Struktura tegorocznego egzaminu była taka sama jak w roku ubiegłym. Aby uzyskać świadectwo dojrzałości, maturzyści musieli zdać (otrzymać co najmniej 30% maksymalnej liczby punktów) egzaminy pisemne na poziomie podstawowym z trzech przedmiotów obowiązkowych: z języka polskiego, języka obcego nowożytnego i z matematyki oraz egzaminy ustne z języka polskiego i języka obcego nowożytnego. Uczniowie szkół z językiem nauczania mniejszości narodowych musieli zdawać egzamin ze swojego języka narodowego jako czwartego przedmiotu obowiązkowego.

Pozostałe przedmioty wymienione w Rozporządzeniu Ministra Edukacji Narodowej z dnia 30 kwietnia 2007 r. w sprawie warunków i sposobu oceniania, klasyfikowania i promowania uczniów i słuchaczy oraz przeprowadzania sprawdzianów i egzaminów w szkołach publicznych (Dz. U. nr 83, poz. 562, z późn. zm.), mogły być zdawane tylko jako przedmioty dodatkowe albo na poziomie podstawowym, albo rozszerzonym z wyjątkiem przedmiotów zdawanych również jako obowiązkowe, do których zdający mogli przystąpić na poziomie rozszerzonym.

Zdawalność egzaminu maturalnego w kraju wyniosła 80% (w 2011r. wynosiła 75%), natomiast w województwie mazowieckim 81% (w 2011r. wyniosła 76%).

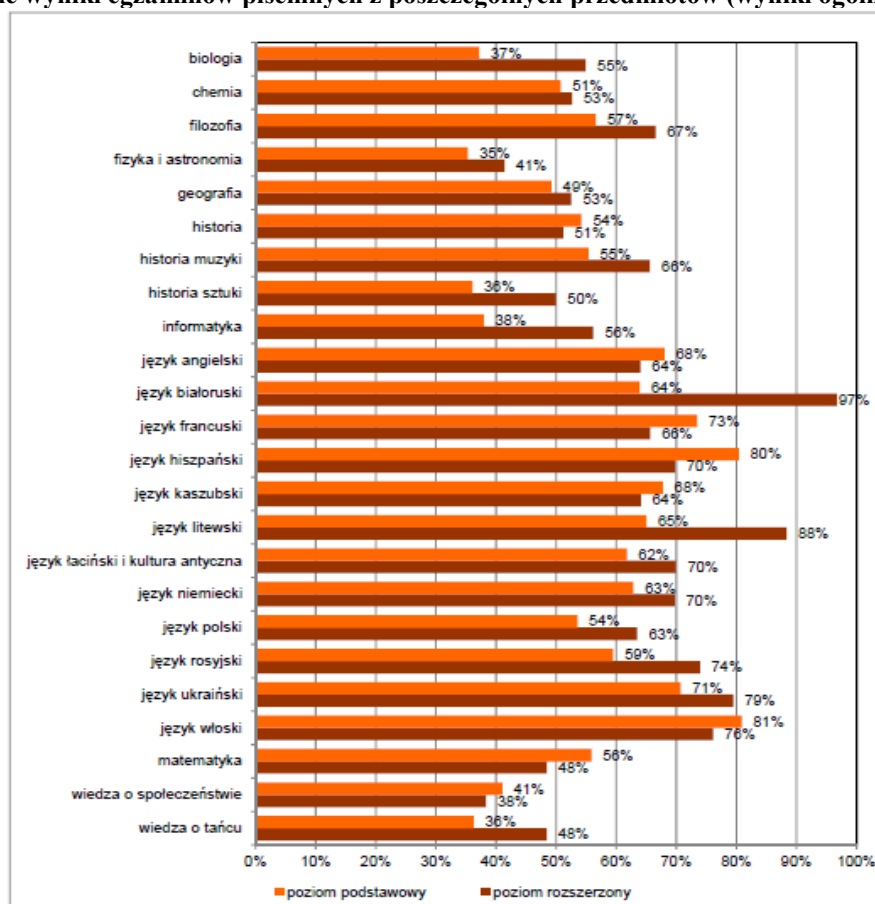
	Liczba uczniów:	Zdawalność %
Liczba uczniów kończących klasę III liceum w roku szkolnym 2011/2012	181	-
Liczba uczniów ogółem przystępujących do egzaminu maturalnego w maju 2012, w tym:	220	
- liczba absolwentów roku szkolnego 2011/2012	181	98,9%
Kl. 3A	30	100%
Kl. 3B	32	100%
Kl. 3C	29	100%
Kl. 3D	29	100%
Kl. 3E	28	100%
Kl. 3F	33	93,94%

Harmonogram egzaminu maturalnego w 2012r.

Termin	Przedmiot/przedmioty egzaminacyjne
4 maja	język polski P; wiedza o tańcu Pi R
7 maja	język polski R; historia muzyki P i R
8 maja	matematyka P; j. łaciński i kul. antyczna P i R
9 maja	Matematyka R; historia sztuki P i R
10 maja	język angielski P, R, D
11 maja	wiedza o społeczeństwie P i R; fizyka P i R
14 maja	biologia P i R; historia P i R
15 maja	informatyka P i R; chemia P i R
16 maja	język niemiecki P, R, D
17 maja	geografia P i R; filozofia P i R
18 maja	język rosyjski P, R, D
21 maja	język francuski P, R, D
22 maja	język hiszpański P, R, D
23 maja	Języki mniejszości narodowych
24 maja	język włoski P i R
25 maja	przedmioty w językach obcych

Do egzaminu maturalnego w maju 2012 roku w przystąpiło 342.531 osób (w 2011r. - 355.116 osób), a w województwie mazowieckim – 59.177 osób pierwszy lub kolejny raz (w 2011r. - 58.595 osób), w tym po raz pierwszy – 47.601 osób. Do egzaminu przystąpili również absolwenci, którzy uzyskali świadectwo dojrzałości we wcześniejszych latach, ale chcieli podwyższyć wynik egzaminu lub zdać egzaminy z nowych przedmiotów dodatkowych.

Średnie wyniki egzaminów pisemnych z poszczególnych przedmiotów (wyniki ogólnopolskie)



Źródło: Osiągnięcia maturzystów w 2012r., www.cke.edu.pl, str. 13.

Wyniki egzaminu maturalnego w 2012r. – Egzamin pisemny – sesja wiosenna – Liceum Ogólnokształcące im. Stefana Żeromskiego w Żyrardowie

Przedmiot	Poziom egzaminu					% osób, które uzyskały co najmniej 30% pkt w przedmiotów obowiązkowych
	Podstawowy			Rozszerzony		
	Liczba zdających przedmiot		Wynik średni w % * (ark. standard.)	Liczba zdających	Wynik średni w % (ark. standard.)	
obowiązkowy	dodatkowy	dodatkowy				
Biologia		10	40,2	21	45,4	
Chemia		2	60,0	10	37,5	
Filozofia		1	44,0	1	100,0	
Fizyka i astronomia		9	34,7	10	42,3	
Geografia		18	46,6	62	43,7	
Historia		5	51,8	7	52,0	
Informatyka		1	26,0	1	78,0	
J. angielski	173	2	81,2	66	64,4	98,8
J. francuski	3	2	81,8	4	62,0	100,0
J. niemiecki	1	6	72,4	2	53,5	100,0
J. polski	181		66,7	44	71,3	100,0
J. rosyjski	3	1	68,8			100,0
J. włoski	1		98,0			100,0
Matematyka	181		71,7	50	50,4	98,9**
Wiedza o społeczeństwie		13	46,2	54	40,0	

* - odnosi się do przedmiotów zdawanych zarówno jako przedmiot obowiązkowy jak i dodatkowy

** - po uwzględnieniu wyników poprawek sierpniowych zdawalność wyniosła 100%

Zdawalność egzaminu maturalnego – sesja wiosenna i poprawkowa 2012

ogółem do egzaminu maturalnego (w części pisemnej/ustnej) przystąpiło osób:	181	
w tym obecnych na pięciu egzaminach obowiązkowych:	181	
świadectwa dojrzałości otrzymało:	177	97,8%

Wyniki egzaminu maturalnego w 2012r. – Egzamin pisemny – sesja wiosenna – powiat żyrardowski

Przedmiot	Poziom egzaminu					% osób, które uzyskały co najmniej 30% pkt w przedmiotów obowiązkowych
	Podstawowy			Rozszerzony		
	Liczba zdających przedmiot		Wynik średni w % (ark. standard.)	Liczba zdających	Wynik średni w % (ark. standard.)	
obowiązkowy	dodatkowy	dodatkowy				
Biologia		29	40,7	26	45,7	
Chemia		10	42,0	14	36,1	
Filozofia		1	44,0	1	100,0	
Fizyka i astronomia		21	27,2	17	33,5	
Geografia		61	48,6	69	43,1	
Historia		14	55,5	7	52,0	
Informatyka		5	53,6	4	45,0	
J. angielski	439	4	68,8	84	61,7	92,7
J. francuski	3	2	81,8	4	62,0	100,0
J. hiszpański	1		96,0			100,0
J. niemiecki	12	9	63,6	2	53,5	100,0
J. polski	519		56,9	43	71,4	98,7
J. rosyjski	61	2	56,3			90,2
J. włoski	1		98,0			100,0
Matematyka	516		58,2	67	45,2	88,0
Wiedza o społeczeństwie		53	44,8	60	40,0	

Zdawalność egzaminu maturalnego – sesja wiosenna i poprawkowa 2012

ogółem do egzaminu maturalnego (w części pisemnej/ustnej) przystąpiło osób:	519	
w tym obecnych na pięciu egzaminach obowiązkowych:	509	88,2%
świadectwa dojrzałości otrzymało:	449	

EGZAMINY USTNE

Część ustną egzaminu maturalnego przeprowadzono od 4 do 25 maja 2012 roku. Po zakończeniu tych egzaminów przekazano do OKE w aplikacji Hermes wyniki zdających oraz dokumentację egzaminów z poszczególnych szkół.

Język polski:

Ustny egzamin maturalny z języka polskiego składa się z dwóch części:

- wypowiedzi zdającego na wybrany temat,
- rozmowy zdającego z przedmiotowym zespołem egzaminacyjnym dotyczącej prezentacji tematu i bibliografii.

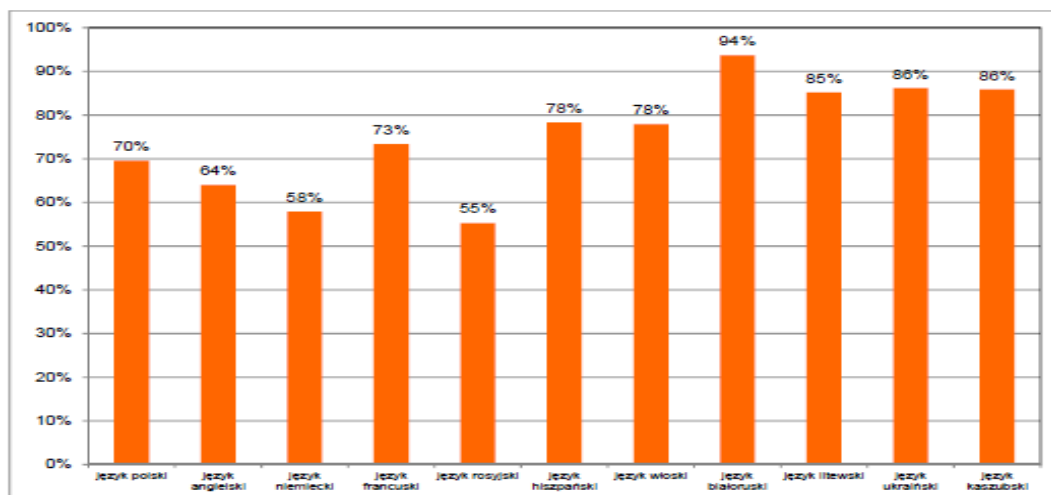
Ustna część egzaminu trwa około 25 minut (prezentacja tematu około 15 minut i rozmowa z egzaminatorami około 10 minut). Egzamin w części pierwszej sprawdza umiejętność mówienia, wiedzę w zakresie wyznaczonym przez temat i wykorzystanie przygotowanych materiałów pomocniczych. W części drugiej – rozumienie pytań zadawanych zdającemu, formułowania przez niego odpowiedzi, obrony własnego stanowiska, znajomość bibliografii, którą zdający wykorzystał do przygotowania tematu. W obu częściach egzaminu sprawdza się i ocenia sprawność oraz poprawność językową maturzysty. Za egzamin można uzyskać maksymalnie 20 punktów. Warunkiem zdania egzaminu ustnego było uzyskanie co najmniej 6 punktów z 20 możliwych do zdobycia. Zdawalność egzaminu maturalnego z języka polskiego w części ustnej w tym roku (98,7%) jest identyczna jak dwóch ostatnich lat. Średni wynik w województwie wyniósł 65,6%.

Język obcy

Absolwenci ze szkół województwa mazowieckiego przystąpili po raz pierwszy do 47705 egzaminów ustnych z sześciu języków: angielskiego, niemieckiego, francuskiego, rosyjskiego, hiszpańskiego i włoskiego. Od tej sesji egzaminacyjnej obowiązywała nowa formuła egzaminu ustnego zdawanego przez wszystkich obowiązkowo - egzamin bez określenia poziomu (BOP).

Wyniki krajowe:

Źródło: Osiągnięcia maturzystów w 2012r, www.cke.edu.pl, str. 14



Wykres 12. Średnie wyniki – egzamin ustny

Część ustna egzaminu maturalnego w LO				Średni wynik uczniowski		Wynik najniższy			Wynik najwyższy		
Przedmiot	Ilość osób przystępujących do egzaminu	Ilość osób, które zdały	Zdawalność %	Pkt	%	Pkt	%	Ilość osób, które uzyskały wynik najniższy	Pkt	%	Ilość osób, które uzyskały wynik najwyższy
Język polski	181	181	100	14,7	73,3	6	30,0	6	20	100	30
Język obcy nowożytny											
- angielski	173	171	98,8	19,3	66,1	4	13,3	2	30	100	6
- niemiecki	1	1	100	23	76,7	23	76,7	1	23	76,7	1
- rosyjski	3	3	100	27	90,0	26	86,7	1	28	93,3	1
- francuski	3	3	100	24	80,0	23	76,7	1	25	83,3	1
- włoski	1	1	100	29	96,7	29	96,7	1	29	96,7	1

Wynik osiągnięty przez szkołę ze wszystkich obowiązkowych przedmiotów zdawanych w części ustnej jest wyższy od średniego wyniku w województwie.

EGZAMINY PISEMNE

Od 2012r. wszyscy zdający po raz pierwszy egzamin maturalny są zobowiązani przystąpić do trzech egzaminów pisemnych: z języka polskiego i matematyki na poziomie podstawowym i do egzaminu z języka obcego nowożytnego na poziomie podstawowym.

Zdawalność w województwie mazowieckim wyniosła w bieżącym roku 80,5%, (wyższa o 4% od zdawalności w 2011r. – 76,5%), z czego z poszczególnych przedmiotów zdawanych obowiązkowo:

- z pierwszego przedmiotu – języka polskiego – 96,5% - jest taka sama jak w roku ubiegłym (96,49% w 2011),
- z drugiego przedmiotu – języka obcego – 92,8% - jest nieco niższa niż w roku ubiegłym (94,16% w 2011),
- z trzeciego przedmiotu – matematyki – 87,4% - jest wyższa niż w roku ubiegłym (80,33% w 2011).

Zdawalność w powiecie zyrardowskim wyniosła 82%.

Wyniki egzaminu w części pisemnej w Liceum Ogólnokształcącym im. Stefana Żeromskiego:

Część pisemna egzaminu maturalnego:				Średni wynik uczniowski	Wynik najniższy		Wynik najwyższy	
Przedmiot	Ilość osób przystępujących do egzaminu	Ilość osób, które zdały	Zdawalność %	%	%	Ilość osób, które uzyskały wynik najniższy	%	Ilość osób, które uzyskały wynik najwyższy
Język polski	181	181	100	66,7	34,0	2	96	3
Matematyka	181	181	100	71,7*	30,0	1	100	4
Język obcy nowożytny								
- angielski	173	171	98,8	81,0**	26,0	1	100	7
- niemiecki	1	1	100	86,0**	86,0	1	86	1
-rosyjski	3	3	100	76,3**	63,0	1	84	1
- francuski	3	3	100	84,7**	83,0	1	86	1
- włoski	1	1	100	98,0	98,0	1	98	1

* po uwzględnieniu wyników 2 osób, które zdały sierpniową poprawkę

** jest to średni wynik uczniowski osiągnięty przez osoby zdające dany przedmiot, jako przedmiot obowiązkowy.

JĘZYK POLSKI

Poziom podstawowy

Język polski jako przedmiot obowiązkowy na poziomie podstawowym zdawany był w roku 2012 przez wszystkich maturzystów, natomiast do poziomu rozszerzonego przystąpili tylko ci, którzy wcześniej rozwiązali arkusz dla poziomu podstawowego oraz zadeklarowali wolę przystąpienia do egzaminu na poziomie rozszerzonym. Arkusz egzaminacyjny z języka polskiego na poziomie podstawowym zawierał trzy zadania – jedno – sprawdzające rozumienie czytanego tekstu literackiego i dwa (do wyboru) sprawdzające odbiór tekstu literackiego i umiejętność tworzenia własnego tekstu. Do zadań dołączone były teksty.

Część I - Podstawą do sprawdzenia rozumienia tekstu nieliterackiego był artykuł Stanisława Bajtlika, *Wikipedia, czyli jeszcze nigdy...*. Ułożono do niego 14 zadań dotyczących treści artykułu, jego struktury, języka i stylu oraz komunikacji. Za rozwiązanie zadań z tej części zdający mógł uzyskać 20 punktów.

Część II - Tematy sprawdzające umiejętność tworzenia własnego tekstu odnosiły się do tekstów literackich Adama Mickiewicza, Bolesława Prusa, Stefana Żeromskiego.

Temat 1. *Wyjaśnij symbolikę lewej i prawej strony oraz jej znaczenie dla wymowy utworu, analizując przytoczony fragment III części Dziadów Adama Mickiewicza. Zwróć uwagę na postać Nowosilcowa i postawy innych bohaterów wobec niego.*

Temat 2. *Porównaj postawy życiowe Izabeli Łękiej i Joanny Podborskiej ukazane w podanych fragmentach Lalki Bolesława Prusa i Ludzi bezdomnych Stefana Żeromskiego. Odwołując się do znajomości utworów, zwróć uwagę na okoliczności, które miały wpływ na ukształtowanie osobowości bohaterów.*

Za napisanie wypracowania zdający mógł uzyskać 50 punktów. Maksymalny wynik za rozwiązanie zadań z arkusza na poziomie podstawowym wynosi 70 punktów.

Wyniki egzaminu w Liceum Ogólnokształcącym im. Stefana Żeromskiego:

Rozkład wyników uczniowskich na skali staninowej.

Przedmiot:	język polski			
Część egzaminu: (pisemna/ustna)	pisemny			
Poziom:	podstawowy			
Normy staninowe dla wyników indywidualnych				
Opis wyniku	Stanin	Przedział %	Ilość osób	% zdających, którzy uzyskali taki wynik
najniższy	1	0-29	0	0,00%
bardzo niski	2	30-33	0	0,00%
niski	3	34-41	6	3,31%
niżej średni	4	42-49	16	8,84%
średni	5	50-57	29	16,02%
wyżej średni	6	58-64	32	17,68%
wysoki	7	65-71	36	19,89%
bardzo wysoki	8	72-80	25	13,81%
najwyższy	9	81-100	37	20,44%
			181	

Wynik LO na tle wyników szkół województwa mazowieckiego.

Przedmiot:	język polski					
Część egzaminu: (pisemna/ustna)	pisemny					
Poziom:	podstawowy					
Normy staninowe dla wyników szkół woj. maz.					woj. maz	
Opis wyniku	Stanin	Przedział %	Wynik LO	Kraj	Liczba szkół	Procent szkół
najniższy	1	11-28,17			39	4,08
bardzo niski	2	28,2-34,00			69	7,21
niski	3	34,11-39,95			114	11,91
niżej średni	4	40-44,62			163	17,03
średni	5	44,63-49,99			189	19,75
wyżej średni	6	50,00-55,45		53,54	163	17,03
wysoki	7	55,47-61,27			115	12,02
bardzo wysoki	8	61,28-66,73	66,7		67	7,00
najwyższy	9	66,79-77,09			38	3,97

Średni wynik w województwie mazowieckim wyniósł 54,21%, a w powiecie żyrardowskim – 56,86%. Wynik najniższy osiągnięty przez 2 uczniów LO wyniósł 34%, a wynik najwyższy – 96% osiągnęło 3 uczniów.

W porównaniu do roku 2011, szkoła osiągnęła lepsze wyniki (awans z przedziału wyników wysokich do bardzo wysokich).

Poziom rozszerzony:

Arkusze egzaminacyjne z języka polskiego na poziomie rozszerzonym zawierały dwa zadania sprawdzające umiejętność interpretacji tekstu literackiego i umiejętność tworzenia własnego tekstu. Tematy wypracowań (do wyboru przez zdającego) dotyczyły utworów autorów wskazanych w *Informatorze maturalnym* (Jan Kochanowski) oraz autorów niewymienionych w *Informatorze* (Agnieszka Osiecka, Ida Fink), których teksty utrzymane są w omawianej w szkole konwencji literackiej. Za napisanie wypracowania zdający mógł uzyskać 40 punktów.

Wyniki egzaminu w Liceum Ogólnokształcącym im. Stefana Żeromskiego:

Rozkład wyników uczniowskich na skali staninowej.

Przedmiot:	język polski			
Część egzaminu: (pisemna/ustna)	pisemny			
Poziom:	rozszerzony			
Normy staninowe dla wyników indywidualnych				
Opis wyniku	Stanin	Przedział %	Ilość osób	% zdających, którzy uzyskali taki wynik
najniższy	1	0-35	0	0,00%
bardzo niski	2	36-43	1	2,27%
niski	3	44-50	3	6,82%
niżej średni	4	51-58	6	13,64%
średni	5	59-68	8	18,18%
wyżej średni	6	69-75	11	25,00%
wysoki	7	76-83	5	11,36%
bardzo wysoki	8	84-90	5	11,36%
najwyższy	9	91-100	5	11,36%
			44	

Wynik LO na tle wyników szkół województwa mazowieckiego.

Przedmiot:	język polski					
Część egzaminu: (pisemna/ustna)	pisemny					
Poziom:	rozszerzony					
Normy staninowe dla wyników szkół woj. maz.						
Opis wyniku	Stanin	Przedział %	Wynik LO	Kraj	Liczba szkół	Procent szkół
najniższy	1	23,0-40,0			14	3,9
bardzo niski	2	40,3-48,0			25	7,0
niski	3	48,5-55,3			43	12,0
niżej średni	4	55,5-61,4			62	17,3
średni	5	61,5-67,87		63,49	70	19,6
wyżej średni	6	68-73,06	71,3		62	17,3
wysoki	7	73,11-77,63			43	12,0
bardzo wysoki	8	77,71-84,14			25	7,0
najwyższy	9	84,33-90,06			14	3,9

Średni wynik w województwie mazowieckim wyniósł 68,16%, a w powiecie żyrardowskim – 71,37%. Wynik najniższy osiągnięty przez 1 ucznia LO wyniósł 43%, a wynik najwyższy – 93% osiągnęło 5 uczniów. W porównaniu do roku 2011, szkoła osiągnęła lepsze wyniki (awans z przedziału wyników średnich do wyżej średnich).

HISTORIA

Poziom podstawowy

Arkusze egzaminacyjne na poziomie podstawowym zawierały 33 zadania, w tym zadania złożone (dwa, trzy i czteroczęściowe), w których poszczególne części badały różne umiejętności określone w standardach wymagań egzaminacyjnych dla poziomu podstawowego. Zadania otwarte i zamknięte uwzględniały historię polityczną, historię społeczno-gospodarczą oraz historię kultury na przestrzeni wszystkich epok historycznych od starożytności poprzez średniowiecze, czasy nowożytne, wiek XIX aż do końca XX wieku. W arkuszu wykorzystano różnorodne źródła wiedzy historycznej. Za poprawne rozwiązanie wszystkich zadań w arkuszu

egzaminacyjnym zdający mógł uzyskać maksymalnie 100 punktów. W kraju wskaźnik łatwości zadań mieści się w przedziale 0,09–0,93.

Wyniki egzaminu w Liceum Ogólnokształcącym im. Stefana Żeromskiego:

Rozkład wyników uczniowskich na skali staninowej.

Przedmiot:	historia			
Część egzaminu: (pisemna/ustna)	pisemna			
Poziom:	podstawowy			
Normy staninowe dla wyników indywidualnych				
Opis wyniku	Stanin	Przedział %	Ilość osób	% zdających, którzy uzyskali taki wynik
najniższy	1	0 - 26	0	0,00%
bardzo niski	2	27 - 33	0	0,00%
niski	3	34 - 41	0	0,00%
niziej średni	4	42 - 49	3	60,00%
średni	5	50 - 58	1	20,00%
wyżej średni	6	59 - 67	1	20,00%
wysoki	7	68 - 75	0	0,00%
bardzo wysoki	8	76 - 83	0	0,00%
najwyższy	9	84 - 100	0	0,00%

Wynik LO na tle wyników szkół województwa mazowieckiego.

Przedmiot:	historia					
Część egzaminu: (pisemna/ustna)	pisemna					
Poziom:	podstawowy					
Normy staninowe dla wyników szkół woj. maz.				woj. maz.		
Opis wyniku	Stanin	Przedział %	Wynik LO	Kraj	Liczba szkół	Procent szkół
najniższy	1	8 - 31			14	3,9
bardzo niski	2	31,1 - 38,7			24	6,8
niski	3	38,8 - 44			43	12,1
niziej średni	4	44,1 - 51,3			60	16,9
średni	5	51,4 - 58,3	51,8	54,21	71	20,0
wyżej średni	6	58,4 - 65			61	17,2
wysoki	7	65,1 - 72			46	13,0
bardzo wysoki	8	72,1 - 80			24	6,8
najwyższy	9	80,1 - 92			12	3,4

Średni wynik w województwie mazowieckim wyniósł 56,60%. Wynik najniższy osiągnięty przez 1 ucznia LO wyniósł 47%, wynik najwyższy – 61% osiągnął także 1 uczeń. W porównaniu do roku 2011, szkoła osiągnęła słabsze wyniki (spadek z przedziału wyników wyżej średnich do średnich).

Poziom rozszerzony

Arkusze egzaminacyjne na poziomie rozszerzonym składały się z trzech części. Część I to test sprawdzający wiadomości i umiejętności określone w standardach wymagań egzaminacyjnych głównie dla poziomu podstawowego. Zadania otwarte i zamknięte uwzględniały historię polityczną, historię społeczno-gospodarczą oraz historię kultury na przestrzeni wszystkich epok historycznych od starożytności poprzez średniowiecze, czasy nowożytne, wiek XIX aż do końca XX wieku. Część II i część III zatytułowano *Wielcy ludzie w historii...*. Wszystkie zadania w części II i III arkusza sprawdzały wiadomości i umiejętności opisane w standardach dla poziomu rozszerzonego. Zdający wykonywał polecenia do zamieszczonych w arkuszu źródeł wiedzy historycznej i pisał wypracowanie na jeden z dwóch tematów:

Temat 1. *Żądny władzy wódz czy dalekowzroczny polityk? Przedstaw i oceń rolę, jaką odegrał Aleksander Wielki w dziejach starożytnego świata.*

Temat 2. *Dwie drogi do niepodległości. Przedstaw i oceń zasługi Romana Dmowskiego i Józefa Piłsudskiego dla odzyskania wolności przez Polskę.*

Za poprawne rozwiązanie wszystkich zadań w arkuszu egzaminacyjnym zdający mógł uzyskać maksymalnie 50 punktów; w tym za część I arkusza – 20 punktów, za część II – 10 punktów i za część III – 20 punktów. W kraju wskaźnik łatwości zadań mieści się w przedziale 0,28–0,92.

Wyniki egzaminu w Liceum Ogólnokształcącym im. Stefana Żeromskiego:

Rozkład wyników uczniowskich na skali staninowej.

Przedmiot:	historia			
Część egzaminu: (pismna/ustna)	pismna			
Poziom:	rozszerzony			
Normy staninowe dla wyników indywidualnych				
Opis wyniku	Stanin	Przedział %	Ilość osób	% zdających, którzy uzyskali taki wynik
najniższy	1	0 - 16	1	14,29%
bardzo niski	2	17 - 24	0	0,00%
niski	3	25 - 32	1	14,29%
niżej średni	4	33 - 42	1	14,29%
średni	5	43 - 56	1	14,29%
wyżej średni	6	57 - 68	0	0,00%
wysoki	7	69 - 78	2	28,57%
bardzo wysoki	8	79 - 88	0	0,00%
najwyższy	9	89 - 100	1	14,29%

Wynik LO na tle wyników szkół województwa mazowieckiego.

Przedmiot:	historia					
Część egzaminu: (pismna/ustna)	pismna					
Poziom:	rozszerzony					
Normy staninowe dla wyników szkół woj. maz.				woj. maz.		
Opis wyniku	Stanin	Przedział %	Wynik LO	Kraj	Liczba szkół	Procent szkół
najniższy	1	12-22			11	4,6
bardzo niski	2	22,1 - 28			17	7,1
niski	3	28,1 - 37			28	11,6
niżej średni	4	37,1 - 46,7			41	17,0
średni	5	47,8 - 56	52,0	51,18	51	21,2
wyżej średni	6	56,1 - 63,7			40	16,6
wysoki	7	63,8 - 72			29	12,0
bardzo wysoki	8	72,1 - 81,3			17	7,1
najwyższy	9	81,4 - 100			7	2,9

Średni wynik w województwie mazowieckim wyniósł 57,04%. Wynik najniższy osiągnięty w LO przez 1 ucznia wyniósł 12%, a wynik najwyższy – 90% także osiągnął 1 uczeń. W porównaniu do roku 2011, szkoła osiągnęła wyniki w tym samym stanie.

WIEDZA O SPOŁECZEŃSTWIE

Poziom podstawowy

Arkusze egzaminacyjne na poziomie podstawowym składały się z 34 zadań sprawdzających wiadomości i umiejętności z następujących zakresów: 1) *Spoleczeństwo*, 2) *Polityka*, 3) *Prawo*, 4) *Polska, Europa, świat*. W ostatnim zadaniu zdający udzielali rozszerzonej odpowiedzi na temat: *Scharakteryzuj i oceń sytuację społeczno-kulturową Polaków mieszkających na stałe poza granicami Polski. Zaproponuj działania organów państwa i samorządu terytorialnego oraz organizacji pozarządowych mające na celu poprawę tej sytuacji*.

Wskaźnik łatwości zadań mieścił się w przedziale 0,05–0,97.

Wyniki egzaminu w Liceum Ogólnokształcącym im. Stefana Żeromskiego:

Rozkład wyników uczniowskich na skali staninowej.

Przedmiot:	wiedza o społeczeństwie			
Część egzaminu: (pismna/ustna)	pismna			
Poziom:	podstawowy			
Normy staninowe dla wyników indywidualnych				
Opis wyniku	Stanin	Przedział %	Ilość osób	% zdających, którzy uzyskali taki wynik
najniższy	1	0 - 22	0	0,00%
bardzo niski	2	23 - 26	1	7,69%
niski	3	27 - 31	1	7,69%

Wynik LO na tle wyników szkół województwa mazowieckiego.

Przedmiot:	wiedza o społeczeństwie					
Część egzaminu: (pismna/ustna)	pismna					
Poziom:	podstawowy					
Normy staninowe dla wyników szkół woj. maz.				woj. maz.		
Opis wyniku	Stanin	Przedział %	Wynik LO	Kraj	Liczba szkół	Procent szkół
najniższy	1	18 - 26,6			21	4
bardzo niski	2	26,7 - 31			39	7
niski	3	31,1 - 35,6			65	12

niżej średni	4	32 - 36	1	7,69%
średni	5	37 - 42	4	30,77%
wyżej średni	6	43 - 49	3	23,08%
wysoki	7	50 - 57	0	0,00%
bardzo wysoki	8	58 - 65	1	7,69%
najwyższy	9	66 - 100	2	15,38%

niżej średni	4	36,6 - 39,6			92	17
średni	5	39,7 - 44		41,02	108	20
wyżej średni	6	44,1 - 48,8	46,2		92	17
wysoki	7	48,9 - 53,3			66	12
bardzo wysoki	8	53,4 - 62			38	7
najwyższy	9	62,1 - 90			19	4

Średni wynik w województwie mazowieckim wyniósł 42,98%. Wynik najwyższy, jaki osiągnięto w LO z tego przedmiotu wyniósł aż 90%. W porównaniu do roku 2011, szkoła osiągnęła lepsze wyniki (awans z przedziału wyników średnich do wyżej średnich).

Poziom rozszerzony

Arkusze egzaminacyjne na poziomie rozszerzonym zawierał 27 zadań sprawdzających wiadomości i umiejętności z następujących zakresów: 1) *Spoleczeństwo*, 2) *Polityka*, 3) *Prawo*, 4) *Polska, Europa, świat*. Podzielony był na trzy części. Część I zawierała zadania testowe, część II – zadania polegające na analizie materiałów źródłowych, w części III zadaniem zdającego było napisanie wypracowania na jeden z dwóch podanych tematów:

1. *Scharakteryzuj sytuację prawną mniejszości narodowych i etnicznych we współczesnej Polsce oraz procesy społeczno-kulturowe, którym podlegają.*
2. *Rozważ, czy demokracja jest wartością uniwersalną, i scharakteryzuj – odwołując się do przykładów z ostatniego ćwierćwiecza – udane i nieudane próby wprowadzania demokratycznego reżimu politycznego.*

W kraju wskaźnik łatwości zadań mieścił się w przedziale 0,01–0,84

Wyniki egzaminu w Liceum Ogólnokształcącym im. Stefana Żeromskiego:

Rozkład wyników uczniowskich na skali staninowej.

Przedmiot:	wiedza o społeczeństwie			
Część egzaminu: (pisemna/ustna)	pisemna			
Poziom:	rozszerzony			
Normy staninowe dla wyników indywidualnych				
Opis wyniku	Stanin	Przedział %	Łość osób	% zdających, którzy uzyskali taki wynik
najniższy	1	0 - 12	0	0,00%
bardzo niski	2	13 - 18	3	5,56%
niski	3	19 - 24	4	7,41%
niżej średni	4	25 - 32	10	18,52%
średni	5	33 - 40	14	25,93%
wyżej średni	6	41 - 50	13	24,07%
wysoki	7	51 - 58	7	12,96%
bardzo wysoki	8	59 - 66	1	1,85%
najwyższy	9	67 - 100	2	3,70%

Wynik LO na tle wyników szkół województwa maz.

Przedmiot:	wiedza o społeczeństwie					
Część egzaminu: (pisemna/ustna)	pisemna					
Poziom:	rozszerzony					
Normy staninowe dla wyników szkół woj. maz.					woj. maz.	
Opis wyniku	Stanin	Przedział %	Wynik LO	Kraj	Liczba szkół	Procent szkół
najniższy	1	0 - 12			14	4
bardzo niski	2	12,1 - 17,5			27	7
niski	3	17,6 - 23			44	12
niżej średni	4	23,1 - 29,9			59	17
średni	5	30 - 35,8			73	20
wyżej średni	6	35,9 - 41,3	40,0	38,28	64	17
wysoki	7	41,4 - 48			46	12
bardzo wysoki	8	48,1 - 56			27	7
najwyższy	9	56,1 - 68,9			15	4

Średni wynik w województwie mazowieckim wyniósł 40,40%. Wynik najniższy osiągnięty w LO przez 2 uczniów wyniósł 16%, a wynik najwyższy – 89% został osiągnięty przez 1 ucznia. W porównaniu do roku 2011, szkoła osiągnęła wyniki w tym samym przedziale wyników wyżej średnich.

INFORMATYKA

Egzamin na każdym poziomie składał się z dwóch części: pisemnej (*Część I* – zadania rozwiązywane bez użycia komputera) oraz praktycznej (*Część II* – zadania rozwiązywane z wykorzystaniem komputera). Zadania w arkuszach sprawdzały wiadomości i umiejętności określone w standardach wymagań egzaminacyjnych. W Liceum Ogólnokształcącym im. Stefana Żeromskiego w Żyrardowie egzamin z tego przedmiotu zdawał 1 uczeń na poziomie podstawowym i uzyskał wynik 26,0% i 1 uczeń na poziomie rozszerzonym z wynikiem 78,0%. Na poziomie podstawowym i rozszerzonym średnia w kraju i województwie wyniosła odpowiednio:

	Poziom podstawowy	Poziom rozszerzony
Kraj	38,0%	56,19%
Województwo maz.	32,52%	57,55%

GEOGRAFIA

Poziom podstawowy

Arkusze egzaminacyjne na poziomie podstawowym składały się z 30 zadań. Do arkusza była dołączona barwna mapa szczegółowa fragmentu Karkonoszy oraz inne materiały źródłowe.

Wyniki egzaminu w Liceum Ogólnokształcącym im. Stefana Żeromskiego:

Rozkład wyników uczniowskich na skali staninowej.

Przedmiot:	geografia			
Część egzaminu: (pisemna/ustna)	pisemna			
Poziom:	podstawowy			
Normy staninowe dla wyników indywidualnych				
Opis wyniku	Stanin	Przedział %	Ilość osób	% zdających, którzy uzyskali taki wynik
najniższy	1	0-20	0	0,00%
bardzo niski	2	21-28	2	11,11%
niski	3	29-36	2	11,11%
niżej średni	4	37-44	5	27,78%
średni	5	45-52	4	22,22%
wyżej średni	6	53-60	1	5,56%
wysoki	7	61-68	2	11,11%
bardzo wysoki	8	69-74	1	5,56%
najwyższy	9	75-100	1	5,56%

Wynik LO na tle wyników szkół województwa maz.

Przedmiot:	geografia					
Część egzaminu: (pisemna/ustna)	pisemna					
Poziom:	podstawowy					
Normy staninowe dla wyników szkół woj. maz.					woj. maz.	
Opis wyniku	Stanin	Przedział %	Wynik LO	Kraj	Liczba szkół	Procent szkół
najniższy	1	2,00-28,00			21	4
bardzo niski	2	28,50-35,00			38	7
niski	3	35,20-41,67			64	12
niżej średni	4	41,71-47,20	46,6		90	17
średni	5	47,27-51,95		49,22	106	20
wyżej średni	6	52,00 - 57,75			86	16
wysoki	7	58,00 – 63,25			63	12
bardzo wysoki	8	63,80-69,56			39	7
najwyższy	9	70,00-88,00			22	4

Średni wynik w województwie mazowieckim wyniósł 49,69%. Wynik najwyższy, jaki osiągnięto z tego przedmiotu w LO wyniósł 76%, a wynik najniższy to 24%. W porównaniu do roku 2011, szkoła osiągnęła gorsze wyniki (spadek z przedziału wyników wyżej średnich do niżej średnich).

Poziom rozszerzony

Arkusze egzaminacyjne na poziomie rozszerzonym zawierały 34 zadania. Do arkusza była dołączona barwna mapa szczegółowa fragmentu Karkonoszy, taka sama jak do arkusza na poziomie podstawowym. W arkuszu zamieszczono także inne materiały źródłowe, które stanowiły podstawę do wyjaśniania, analizowania i oceniania zjawisk przyrodniczych oraz antropogenicznych występujących w różnych skalach przestrzennych i czasowych.

Wyniki egzaminu w Liceum Ogólnokształcącym im. Stefana Żeromskiego:

Rozkład wyników uczniowskich na skali staninowej.

Przedmiot:		geografia		
Część egzaminu: (pisemna/ustna)		pisemna		
Poziom:		rozszerzony		
Normy staninowe dla wyników indywidualnych				
Opis wyniku	Stanin	Przedział %	Ilość osób	% zdających, którzy uzyskali taki wynik
najniższy	1	0-23	7	11,29%
bardzo niski	2	24-32	10	16,13%
niski	3	33-38	5	8,06%
niżej średni	4	39-47	14	22,58%
średni	5	48-57	13	20,97%
wyżej średni	6	58-65	7	11,29%
wysoki	7	66-73	3	4,84%
bardzo wysoki	8	74-82	3	4,84%
najwyższy	9	83-100	0	0,00%

Wynik LO na tle wyników szkół województwa maz.

Przedmiot:		geografia				
Część egzaminu: (pisemna/ustna)		pisemna				
Poziom:		rozszerzony				
Normy staninowe dla wyników szkół woj. maz.				woj. maz.		
Opis wyniku	Stanin	Przedział %	Wynik LO	Kraj	Liczba szkół	Procent szkół
najniższy	1	18,00-27,00			13	4
bardzo niski	2	27,10-32,00			24	7
niski	3	32,10-39,30			43	12
niżej średni	4	39,40-45,10	43,7		62	17
średni	5	45,20-52,90		52,53	72	20
wyżej średni	6	53,00-59,70			61	17
wysoki	7	59,80-65,00			43	12
bardzo wysoki	8	65,10-72,00			25	7
najwyższy	9	72,10-86,00			16	4

Średni wynik w województwie mazowieckim wyniósł 55,79%. Wynik najwyższy, jaki osiągnięto z tego przedmiotu w LO wyniósł 80%, a wynik najniższy to 5%. W porównaniu do roku 2011, szkoła osiągnęła słabsze wyniki (spadek z przedziału wyników średnich do niżej średnich).

FILOZOFIA

Arkusze egzaminacyjne na poziomie podstawowym i rozszerzonym składały się z dwóch części: z testu sprawdzającego wiedzę oraz zadań sprawdzających umiejętność analizy krytycznej tekstu filozoficznego na poziomie podstawowym, a umiejętności pisania własnego tekstu na poziomie rozszerzonym.

Poziom podstawowy

Test sprawdzający wiedzę na poziomie podstawowym składał się z 9 zadań, za które maksymalnie można było otrzymać 20 punktów, a test sprawdzający umiejętność krytycznej analizy tekstu filozoficznego – z 13 zadań, ocenianych maksymalnie na 30 punktów. Przedmiotem analizy krytycznej był fragment dzieła Władysława Tatarkiewicza *Droga do filozofii*. Średnia w kraju wyniosła 56,58%, a w województwie mazowieckim – 56,30%. W Liceum Ogólnokształcącym im. Stefana Żeromskiego w Żyrardowie egzamin pisał 1 uczeń, który osiągnął wynik 44,0%.

Poziom rozszerzony

Test sprawdzający wiedzę na poziomie rozszerzonym składał się z 10 zadań, za które maksymalnie można było otrzymać 20 punktów. Umiejętność pisania własnego tekstu sprawdzało zadanie otwarte: *Na podstawie podanych tekstów oraz innych wybranych tekstów filozoficznych napisz esej na temat: Czy stosunek do świata może być determinowany przez sposób pojmowania szczęścia?* Do tematu zostały dołączone fragmenty trzech tekstów: Władysława Tatarkiewicza *O szczęściu*, Immanuela Kanta *Uzasadnienie metafizyki moralności* oraz Friedricha Nietzschego *Antychrześcijanin*. Średnia w kraju wyniosła 66,54%,

a w województwie mazowieckim – 67,46%. W Liceum Ogólnokształcącym im. Stefana Żeromskiego w Żyrardowie egzamin pisał 1 uczeń, który osiągnął wynik 100,0%.

MATEMATYKA

Poziom podstawowy

Arkusz egzaminacyjny z matematyki na poziomie podstawowym zawierał 34 zadania, w tym 25 zadań zamkniętych, 6 zadań krótkiej odpowiedzi oraz 3 zadania rozszerzonej odpowiedzi. Zadania zamknięte sprawdzały umiejętności interpretacji tekstu matematycznego i formułowania uzyskanych wyników, używania podstawowych pojęć matematycznych, znajomości definicji i twierdzeń oraz umiejętność posługiwania się nimi w praktyce, a także umiejętność dobierania modelu matematycznego do prostej sytuacji przedstawionej w zadaniu. Zadania otwarte sprawdzały umiejętność tworzenia i stosowania strategii postępowania, która jasno wynika z treści zadania, prowadzenia prostego rozumowania.

Tematyka zadań egzaminacyjnych w arkuszu na poziomie podstawowym obejmowała większość treści z podstawy programowej. Za rozwiązanie zadań zdający mógł otrzymać maksymalnie 50 punktów.

Wyniki egzaminu w Liceum Ogólnokształcącym im. Stefana Żeromskiego:

Rozkład wyników uczniowskich na skali staninowej.

Przedmiot:	matematyka			
Część egzaminu: (pisemna/ustna)	pisemna			
Poziom:	podstawowy			
Normy staninowe dla wyników indywidualnych				
Opis wyniku	Stanin	Przedział %	Ilość osób	% zdających, którzy uzyskali taki wynik
najniższy	1	0-12	0	0,00%
bardzo niski	2	13-20	0	0,00%
niski	3	21-30	1	0,55%
niżej średni	4	31-46	22	12,15%
średni	5	47-64	42	23,20%
wyżej średni	6	65-80	48	26,52%
wysoki	7	81-90	35	19,34%
bardzo wysoki	8	91-96	25	13,81%
najwyższy	9	97-100	8	4,42%

Wynik LO na tle wyników szkół województwa mazowieckiego.

Przedmiot:	matematyka					
Część egzaminu: (pisemna/ustna)	pisemna					
Poziom:	podstawowy					
Normy staninowe dla wyników szkół woj. maz.				woj. maz.		
Opis wyniku	Stanin	Przedział %	Wynik LO	Kraj	Liczba szkół	Procent szkół
najniższy	1	6,00-17,50			38	4
bardzo niski	2	17,60-23,78			68	7
niski	3	23,83-31,40			115	12
niżej średni	4	31,43-40,14			162	17
średni	5	40,20-50,71			193	20
wyżej średni	6	50,75-61,41		55,84	163	17
wysoki	7	61,45-74,46	71,7		116	12
bardzo wysoki	8	74,54-83,59			68	7
najwyższy	9	83,62-96,24			38	4

Średni wynik w województwie mazowieckim wyniósł 61,03%. Wynik najwyższy, jaki osiągnięto w szkole z tego przedmiotu wyniósł 100% (4 osoby), a wynik najniższy to 30% (1 osoba). W porównaniu do roku 2011, szkoła osiągnęła wyniki w takim samym przedziale wyników wysokich.

Poziom rozszerzony

Matematyka zdawana na egzaminie maturalnym jako przedmiot dodatkowy mogła być zdawana tylko na poziomie rozszerzonym. Arkusz na poziomie rozszerzonym zawierał 11 zadań otwartych, które sprawdzały przede wszystkim umiejętność budowania modelu matematycznego sytuacji przedstawionej w zadaniu,

tworzenia strategii rozwiązania problemu, używania języka matematycznego do opisu przeprowadzonego rozumowania oraz umiejętność wyprowadzania wniosków, w tym przeprowadzenia dowodu matematycznego. Za rozwiązanie zadań zdający mógł otrzymać maksymalnie 50 punktów

Wyniki egzaminu w Liceum Ogólnokształcącym im. Stefana Żeromskiego:

Rozkład wyników uczniowskich na skali staninowej.

Przedmiot:	matematyka			
Część egzaminu: (pisemna/ustna)	pisemna			
Poziom:	rozszerzony			
Normy staninowe dla wyników indywidualnych				
Opis wyniku	Stanin	Przedział %	Łość osób	% zdających, którzy uzyskali taki wynik
najniższy	1	0-6	1	2,00%
bardzo niski	2	7-16	3	6,00%
niski	3	17-26	2	4,00%
niżej średni	4	27-40	15	30,00%
średni	5	41-54	8	16,00%
wyżej średni	6	55-68	9	18,00%
wysoki	7	69-80	7	14,00%
bardzo wysoki	8	81-90	2	4,00%
najwyższy	9	91-100	3	6,00%

Wynik LO na tle wyników szkół województwa mazowieckiego.

Przedmiot:	matematyka					
Część egzaminu: (pisemna/ustna)	pisemna					
Poziom:	rozszerzony					
Normy staninowe dla wyników szkół woj. maz.				woj. maz.		
Opis wyniku	Stanin	Przedział %	Wynik LO	Kraj	Liczba szkół	Procent szkół
najniższy	1	0-6			17	3,9
bardzo niski	2	7-11			32	7,4
niski	3	12-19,33			51	11,8
niżej średni	4	20-28,80			73	16,9
średni	5	29,33-42,54		48,42	85	19,7
wyżej średni	6	43-52,6	50,4		75	17,4
wysoki	7	52,65-65,38			52	12,1
bardzo wysoki	8	65,54-74			30	7,0
najwyższy	9	74,48-88			16	3,7

Średni wynik w województwie mazowieckim wyniósł 53,57%. Dwóch uczniów osiągnęło w LO wynik najwyższy, tj. 96%, a wynik najniższy osiągnięty przez 1 ucznia wyniósł 4%. W porównaniu do roku 2011, szkoła osiągnęła lepsze wyniki (awans z przedziału wyników średnich do wyżej średnich).

JĘZYK OBCY NOWOŻYTNY

Poziom podstawowy

Arkusze egzaminacyjne z języka obcego nowożytnego na poziomie podstawowym składały się z 35 zadań zamkniętych różnego rodzaju (wyboru wielokrotnego, prawda/fałsz, zadań na dobieranie) oraz 2 zadań otwartych dłuższej odpowiedzi. Zadania sprawdzały wiadomości oraz umiejętności w trzech obszarach: rozumienia słuchanego tekstu (15 zadań zamkniętych), rozumienia pisanego tekstu (20 zadań zamkniętych) i tworzenia wypowiedzi pisemnej (2 zadania otwarte). Zadania na rozumienie słuchanego tekstu były oparte na nagranych tekstach, odtworzonych podczas egzaminu z płyty CD, natomiast zadania na rozumienie pisanego tekstu były oparte na tekstach oryginalnych lub adaptowanych zamieszczonych w arkuszu egzaminacyjnym. Za rozwiązanie wszystkich zadań zdający mógł otrzymać 50 punktów (1 punkt za zadania zamknięte oraz 5 i 10 punktów za wypowiedzi pisemne).

Poziom rozszerzony

Arkusze egzaminacyjne z języka obcego nowożytnego na poziomie rozszerzonym składały się z dwóch części, które zawierały w sumie 30 zadań zamkniętych różnego rodzaju: wyboru wielokrotnego, zadań na dobieranie oraz 11 zadań otwartych, w tym 10 krótkiej i 1 dłuższej odpowiedzi. Zadania sprawdzały wiadomości oraz umiejętności w czterech obszarach: rozumienia słuchanego tekstu (15 zadań zamkniętych), rozumienia pisanego tekstu (9 zadań zamkniętych), rozpoznawania i stosowania struktur leksykalno-

gramatycznych (6 zadań zamkniętych i 10 zadań otwartych krótkiej odpowiedzi) oraz tworzenia wypowiedzi pisemnej (1 zadanie otwarte rozszerzonej odpowiedzi). Zadania na rozumienie słuchanego tekstu były oparte na nagranych tekstach, odtworzonych podczas egzaminu z płyty CD, natomiast zadania na rozumienie pisanego tekstu oraz rozpoznawanie struktur leksykalno-gramatycznych były oparte na tekstach oryginalnych lub adaptowanych zamieszczonych w arkuszu egzaminacyjnym. Stosowanie struktur leksykalno-gramatycznych było sprawdzane przy pomocy zadań w formie krótkich tekstów lub niepowiązanych ze sobą zdań. Za rozwiązanie wszystkich zadań zdający mógł otrzymać 50 punktów (1 punkt za zadania zamknięte w obszarach rozumienia słuchanego i pisanego tekstu, 0,5 punktu za zadania zamknięte i otwarte w obszarach rozpoznawania i stosowania struktur leksykalno-gramatycznych oraz 18 punktów za wypowiedź pisemną).

Porównanie arkuszy egzaminacyjnych z poszczególnych języków

Arkusze egzaminacyjne z języków obcych nowożytnych miały identyczną strukturę, różniły się jednak nieznacznie w zakresie (a) sprawdzanych umiejętności językowych w obszarach rozumienia słuchanego i pisanego tekstu oraz (b) form wypowiedzi pisemnych. Na przykład w arkuszu na poziomie rozszerzonym w języku angielskim, francuskim, hiszpańskim, rosyjskim i włoskim, zadanie na dobieranie w części rozumienia pisanego tekstu sprawdzało umiejętność rozpoznawania związków między częściami tekstu, podczas gdy w języku niemieckim w tym samym zadaniu sprawdzana była umiejętność określania głównej myśli poszczególnych części tekstu. Jeżeli chodzi o tworzenie wypowiedzi pisemnej na poziomie podstawowym, jako krótki tekst użytkowy zdający pisali wiadomość (język angielski, hiszpański, niemiecki i rosyjski) lub zaproszenie (język francuski); dłuższym tekstem użytkowym w przypadku języka angielskiego był list do byłego nauczyciela, który w zależności od konwencji przyjętej przez zdającego, mógł mieć formę listu formalnego lub prywatnego, w pozostałych językach zdający pisali list prywatny do kolegi/koleżanki z zagranicy. Na poziomie rozszerzonym zdający wybierali jeden temat spośród trzech zaproponowanych w arkuszu; w każdym języku znalazła się rozprawka oraz opowiadanie, pozostałe formy wypowiedzi rozłożyły się następująco: opis w języku angielskim, francuskim, hiszpańskim, rosyjskim i włoskim oraz recenzja w języku niemieckim.

JĘZYK ANGIELSKI

Wyniki egzaminu w Liceum Ogólnokształcącym im. Stefana Żeromskiego:

Rozkład wyników uczniowskich na skali staninowej.

Przedmiot:	język angielski			
Część egzaminu: (pisemna/ustna)	pisemna			
Poziom:	podstawowy			
Normy staninowe dla wyników indywidualnych				
Opis wyniku	Stanin	Przedział %	Ilość osób	% zdających, którzy uzyskali taki wynik
najniższy	1	0-22	0	0,00%
bardzo niski	2	23-30	3	1,71%
niski	3	31-45	3	1,71%
niżej średni	4	46-64	24	13,71%
średni	5	65-81	38	21,71%

Wynik LO na tle wyników szkół województwa mazowieckiego.

Przedmiot:	język angielski					
Część egzaminu: (pisemna/ustna)	pisemna					
Poziom:	podstawowy					
Normy staninowe dla wyników szkół woj. maz.				woj. maz.		
Opis wyniku	Stanin	Przedział %	Wynik LO	Kraj	Liczba szkół	Procent szkół
najniższy	1	12,0 – 25,5			37	3,97
bardzo niski	2	25,6 – 33,0			66	7,09
niski	3	33,3 – 43,6			113	12,13
niżej średni	4	43,7 – 52,1			158	16,97
średni	5	52,2 – 62,1			186	19,97

wyżej średni	6	82-91	53	30,29%
wysoki	7	92-96	34	19,43%
bardzo wysoki	8	97-99	13	7,43%
najwyższy	9	100	7	4,00%

wyżej średni	6	62,2 – 74,4		68	158	16,97
wysoki	7	74,7 – 85,6	81,2		112	12,03
bardzo wysoki	8	85,8 – 91,8			65	6,98
najwyższy	9	93,1 – 100			36	3,86

W LO 175 osoby zdawały język angielski na poziomie podstawowym, jako przedmiot obowiązkowy, a 2 jako przedmiot dodatkowy. Aż 7 osób osiągnęło wynik najwyższy 100%. W porównaniu do roku 2011, szkoła osiągnęła wyniki w takim samym przedziale wyników wysokich. Średni wynik w województwie mazowieckim wyniósł 70,9%, a w powiecie żyrardowskim – 68,8%.

Wyniki egzaminu w Liceum Ogólnokształcącym im. Stefana Żeromskiego:

Rozkład wyników uczniowskich na skali staninowej.

Przedmiot:	język angielski			
Część egzaminu: (pisemna/ustna)	pisemna			
Poziom:	rozszerzony			
Normy staninowe dla wyników indywidualnych				
Opis wyniku	Stanin	Przedział %	Ilość osób	% zdających, którzy uzyskali taki wynik
najniższy	1	0-33	1	1,52%
bardzo niski	2	34-41	6	9,09%
niski	3	42-49	5	7,58%
niziej średni	4	50-58	8	12,12%
średni	5	59-69	20	30,30%
wyżej średni	6	70-79	13	19,70%
wysoki	7	80-86	10	15,15%
bardzo wysoki	8	87-92	2	3,03%
najwyższy	9	93-100	1	1,52%

Wynik LO na tle wyników szkół województwa mazowieckiego.

Przedmiot:	język angielski					
Część egzaminu: (pisemna/ustna)	pisemna					
Poziom:	rozszerzony					
Normy staninowe dla wyników szkół woj. maz.				woj. maz.		
Opis wyniku	Stanin	Przedział %	Wynik LO	Kraj	Liczba szkół	Procent szkół
najniższy	1	1-32,2			21	3,99
bardzo niski	2	32,3-41,6			37	7,03
niski	3	41,7-50			66	12,54
niziej średni	4	50,1-56,3			90	17,11
średni	5	56,4-63,5			106	20,15
wyżej średni	6	63,6-70,1	64,4	64	89	16,92
wysoki	7	70,2-77			64	12,16
bardzo wysoki	8	77-84			38	7,22
najwyższy	9	84,1-96			15	2,85

Wynik najwyższy osiągnięty w tej części egzaminu w LO wyniósł 95%. W porównaniu do roku 2011, szkoła osiągnęła wyniki w takim samym przedziale wyników wyżej średnich. Średni wynik w województwie mazowieckim wyniósł 67,2%.

JĘZYK NIEMIECKI

Wyniki egzaminu w Liceum Ogólnokształcącym im. Stefana Żeromskiego:

Rozkład wyników uczniowskich na skali staninowej.

Przedmiot:	język niemiecki			
Część egzaminu: (pisemna/ustna)	pisemna			
Poziom:	podstawowy			
Normy staninowe dla wyników indywidualnych				
Opis wyniku	Stanin	Przedział %	Ilość osób	% zdających, którzy uzyskali taki wynik
najniższy	1	0-27	0	0,00%

Wynik LO na tle wyników szkół województwa maz.

Przedmiot:	język niemiecki					
Część egzaminu: (pisemna/ustna)	pisemna					
Poziom:	podstawowy					
Normy staninowe dla wyników szkół woj. maz.				woj. maz.		
Opis wyniku	Stanin	Przedział %	Wynik LO	Kraj	Liczba szkół	Procent szkół
najniższy	1	13-27,3			18	3,9

bardzo niski	2	28-35	0	0,00%
niski	3	36-45	1	14,29%
niżej średni	4	46-56	1	14,29%
średni	5	57-68	1	14,29%
wyżej średni	6	69-81	1	14,29%
wysoki	7	82-92	2	28,57%
bardzo wysoki	8	93-97	0	0,00%
najwyższy	9	98-100	1	14,29%

bardzo niski	2	27,5-35			33	7,2
niski	3	35,3-42,3			55	12,0
niżej średni	4	43-50,9			78	17,0
średni	5	51-60			92	20,1
wyżej średni	6	60,1-76	72,4	63	77	16,8
wysoki	7	76,5-88,7			55	12,0
bardzo wysoki	8	88,8-97,5			32	7,0
najwyższy	9	97,9-100				

W LO 1 osoba zdawała język niemiecki na poziomie podstawowym jako przedmiot obowiązkowy, a 6 jako przedmiot dodatkowy. Wynik najwyższy osiągnięty w placówce wyniósł 98%, a najniższy – 42%. W porównaniu do roku 2011, szkoła osiągnęła wyniki w takim samym przedziale wyników wyżej średnich. Średni wynik w województwie mazowieckim wyniósł 60,9%.

Wyniki egzaminu w Liceum Ogólnokształcącym im. Stefana Żeromskiego:

Rozkład wyników uczniowskich na skali staninowej.

Przedmiot:	język niemiecki			
Część egzaminu: (pismna/ustna)	pismna			
Poziom:	rozszerzony			
Normy staninowe dla wyników indywidualnych				
Opis wyniku	Stanin	Przedział %	Ilość osób	% zdających, którzy uzyskali taki wynik
najniższy	1	0-37	0	0,00%
bardzo niski	2	38-46	0	0,00%
niski	3	47-55	2	100,00 %
niżej średni	4	56-66	0	0,00%
średni	5	67-76	0	0,00%
wyżej średni	6	77-84	0	0,00%
wysoki	7	85-91	0	0,00%
bardzo wysoki	8	92-95	0	0,00%
najwyższy	9	96-100	0	0,00%

Wynik LO na tle wyników szkół województwa maz.

Przedmiot:	język niemiecki					
Część egzaminu: (pismna/ustna)	pismna					
Poziom:	rozszerzony					
Normy staninowe dla wyników szkół woj. maz.					woj. maz.	
Opis wyniku	Stanin	Przedział %	Wynik LO	Kraj	Liczba szkół	Procent szkół
najniższy	1	0-31			6	3,9
bardzo niski	2	33-42,5			11	7,1
niski	3	43-55	53,50		18	11,6
niżej średni	4	56-67,7			26	16,8
średni	5	68-76,5		70	31	20,0
wyżej średni	6	77-83,5			26	16,8
wysoki	7	83,8-89			20	12,9
bardzo wysoki	8	90-94			11	7,1
najwyższy	9	94,5-98			6	3,9

Średni wynik w województwie mazowieckim wyniósł 73,4%, a w powiecie zyrardowskim – 53,5%. Wyniki osiągnięte przez osoby zdające ten przedmiot w LO to 53% i 54%. W porównaniu do roku 2011, szkoła osiągnęła słabsze wyniki (spadek z przedziału wyników niżej średnich do niskich).

JĘZYK FRANCUSKI

Wyniki egzaminu w Liceum Ogólnokształcącym im. Stefana Żeromskiego:

Rozkład wyników uczniowskich na skali staninowej.

Przedmiot:	język francuski			
Część egzaminu: (pisemna/ustna)	pisemna			
Poziom:	podstawowy			
Normy staninowe dla wyników indywidualnych				
Opis wyniku	Stanin	Przedział %	Ilość osób	% zdających, którzy uzyskali taki wynik
najniższy	1	0-29	0	0,00%
bardzo niski	2	30-44	0	0,00%
niski	3	45-57	0	0,00%
niżej średni	4	58-71	0	0,00%
średni	5	72-83	3	60,00%
wyżej średni	6	84-92	2	40,00%
wysoki	7	93-96	0	0,00%
bardzo wysoki	8	97-99	0	0,00%
najwyższy	9	100	0	0,00%

Wynik LO na tle wyników szkół województwa maz.

Przedmiot:	język francuski					
Część egzaminu: (pisemna/ustna)	pisemna					
Poziom:	podstawowy					
Normy staninowe dla wyników szkół woj. maz.				woj. maz.		
Opis wyniku	Stanin	Przedział %	Wynik LO	Kraj	Liczba szkół	Procent szkół
najniższy	1	28-35			2	3
bardzo niski	2	36,7-45			5	8
niski	3	51-62,2			7	11
niżej średni	4	64-76,3		73	10	16
średni	5	81,7-88,7	81,8		13	20
wyżej średni	6	90,4-94			12	19
wysoki	7	95-97,5			7	11
bardzo wysoki	8	98-99			6	9
najwyższy	9	100			2	3

W LO 3 osoby zdawały język francuski na poziomie podstawowym jako przedmiot obowiązkowy, a 2 jako przedmiot dodatkowy. W porównaniu do roku 2011, szkoła osiągnęła wyniki w takim samym przedziale wyników średnich. Średni wynik w województwie mazowieckim wyniósł 84,17%.

Wyniki egzaminu w Liceum Ogólnokształcącym im. Stefana Żeromskiego:

Rozkład wyników uczniowskich na skali staninowej.

Przedmiot:	język francuski			
Część egzaminu: (pisemna/ustna)	pisemna			
Poziom:	rozszerzony			
Normy staninowe dla wyników indywidualnych				
Opis wyniku	Stanin	Przedział %	Ilość osób	% zdających, którzy uzyskali taki wynik
najniższy	1	0-34	0	0,00%
bardzo niski	2	35-42	0	0,00%
niski	3	43-51	0	0,00%
niżej średni	4	52-61	2	50,00%
średni	5	62-71	2	50,00%
wyżej średni	6	72-79	0	0,00%
wysoki	7	80-86	0	0,00%
bardzo wysoki	8	87-94	0	0,00%
najwyższy	9	95-100	0	0,00%

Wynik LO na tle wyników szkół województwa maz.

Przedmiot:	język francuski					
Część egzaminu: (pisemna/ustna)	pisemna					
Poziom:	rozszerzony					
Normy staninowe dla wyników szkół woj. maz.				woj. maz.		
Opis wyniku	Stanin	Przedział %	Wynik LO	Kraj	Liczba szkół	Procent szkół
najniższy	1	17,5-24			3	4
bardzo niski	2	24,1-51			6	8
niski	3	51,1-58			8	11
niżej średni	4	58,1-67,3	62,0	66	12	16
średni	5	67,3-75			15	20
wyżej średni	6	75,1-82,5			13	18
wysoki	7	82,6-87			9	12
bardzo wysoki	8	87,1-94			6	8
najwyższy	9	94,1-100			2	3

Średni wynik w województwie mazowieckim wyniósł 70,89%, a w powiecie zyrardowskim – 62,0%. Dwie osoby ze zdających osiągnęły wynik 56% i dwie – 68%. W porównaniu do roku 2011, szkoła osiągnęła wyniki słabsze – spadek z przedziału wyników wysokich do wyników niżej średnich.

JĘZYK ROSYJSKI

Wyniki egzaminu w Liceum Ogólnokształcącym im. Stefana Żeromskiego:

Rozkład wyników uczniowskich na skali staninowej.

Przedmiot:	język rosyjski			
Część egzaminu: (pisemna/ustna)	pisemna			
Poziom:	podstawowy			
Normy staninowe dla wyników indywidualnych				
Opis wyniku	Stanin	Przedział %	Ilość osób	% zdających, którzy uzyskali taki wynik
najniższy	1	0-20	0	0,00%
bardzo niski	2	21-27	0	0,00%
niski	3	28-38	0	0,00%
niżej średni	4	39-51	1	25,00%
średni	5	52-67	1	25,00%
wyżej średni	6	68-81	0	0,00%
wysoki	7	82-91	2	50,00%
bardzo wysoki	8	92-96	0	0,00%
najwyższy	9	87-100	0	0,00%

Wynik LO na tle wyników szkół województwa maz.

Przedmiot:	język rosyjski					
Część egzaminu: (pisemna/ustna)	pisemna					
Poziom:	podstawowy					
Normy staninowe dla wyników szkół woj. maz.				woj. maz.		
Opis wyniku	Stanin	Przedział %	Wynik LO	Kraj	Liczba szkół	Procent szkół
najniższy	1	16,5-24			22	4,01
bardzo niski	2	26-34			40	7,30
niski	3	34,2-42,6			66	12,04
niżej średni	4	43-52,7			93	16,97
średni	5	52,8-62,3		59	110	20,07
wyżej średni	6	62,4-74,7	68,8		93	16,97
wysoki	7	74,9-87			65	11,86
bardzo wysoki	8	87,5-94			38	6,93
najwyższy	9	95-100			21	3,83

W LO 3 osoby zdały język rosyjski na poziomie podstawowym jako przedmiot obowiązkowy, a 1 jako przedmiot dodatkowy. W porównaniu do roku 2011, szkoła osiągnęła wyniki w takim samym przedziale wyników wyżej średnich. Średni wynik w województwie mazowieckim wyniósł 59,6%.

JĘZYK WŁOSKI

Wyniki egzaminu w Liceum Ogólnokształcącym im. Stefana Żeromskiego:

Rozkład wyników uczniowskich na skali staninowej.

Przedmiot:	język włoski			
Część egzaminu: (pisemna/ustna)	pisemna			
Poziom:	podstawowy			
Normy staninowe dla wyników indywidualnych				
Opis wyniku	Stanin	Przedział %	Ilość osób	% zdających, którzy uzyskali taki wynik
najniższy	1	0-33	0	0,00%
bardzo niski	2	34-53	0	0,00%
niski	3	54-70	0	0,00%
niżej średni	4	71-83	0	0,00%
średni	5	84-91	0	0,00%
wyżej średni	6	92-94	0	0,00%
wysoki	7	95-97	0	0,00%
bardzo wysoki	8	98-99	1	100,0%
najwyższy	9	100	0	0,00%

Wynik LO na tle wyników szkół województwa maz.

Przedmiot:	język włoski					
Część egzaminu: (pisemna/ustna)	pisemna					
Poziom:	podstawowy					
Normy staninowe dla wyników szkół woj. maz.				woj. maz.		
Opis wyniku	Stanin	Przedział %	Wynik LO	Kraj	Liczba szkół	Procent szkół
najniższy	1	44			1	3
bardzo niski	2	59-65,5			2	6
niski	3	66-71			4	12
niżej średni	4	72-77			7	12
średni	5	80-89		81	7	15
wyżej średni	6	98-93			7	15
wysoki	7	94-96			5	15
bardzo wysoki	8	98	98,0		4	12
najwyższy	9	100			3	9

Średni wynik w województwie mazowieckim wyniósł 83,4%, a w powiecie żyrardowskim – 98,0%.

BIOLOGIA

Poziom podstawowy

Arkusz egzaminacyjny z biologii na poziomie podstawowym składał się z 30 zadań sprawdzających wiadomości opisane w standardach wymagań egzaminacyjnych dla tego poziomu oraz umiejętności zastosowania tej wiedzy w praktyce. Za poprawne rozwiązanie wszystkich zadań z tego arkusza zdający mógł uzyskać maksymalnie 50 punktów.

W kraju wskaźnik łatwości zadań mieścił się w przedziale 0,07–0,86. Najtrudniejsze dla zdających okazały się zadania sprawdzające wiadomości i umiejętności z zakresu budowy i funkcjonowania organizmu człowieka, np. rozpoznawanie elementów budowy organizmu człowieka i określanie ich funkcji oraz związku budowy z funkcją (zad. 1., 15.b, 18.a, 10.), a także wyjaśnianie i interpretowanie procesów zachodzących w organizmie człowieka (zad. 16., 15.a, 14. oraz zad. 2.a i 5.b). Bardzo trudne okazały się zadania z zakresu ekologii (zad. 29. i 28.b), natomiast zadania z zakresu genetyki (zad. 23.b, 24., 22.) okazały się trudne.

Wyniki egzaminu w Liceum Ogólnokształcącym im. Stefana Żeromskiego:

Rozkład wyników uczniowskich na skali staninowej.

Przedmiot:	biologia			
Część egzaminu: (pisemna/ustna)	pisemna			
Poziom:	podstawowy			
Normy staninowe dla wyników indywidualnych				
Opis wyniku	Stanin	Przedział %	Ilość osób	% zdających, którzy uzyskali taki wynik
najniższy	1	0-10	0	0,00%
bardzo niski	2	11- 16	1	10,00%
niski	3	17- 22	1	10,00%
niżej średni	4	23- 30	1	10,00%
średni	5	31- 40	3	30,00%
wyżej średni	6	41- 50	1	10,00%
wysoki	7	51- 58	2	20,00%
bardzo wysoki	8	59- 68	0	0,00%
najwyższy	9	69- 100	1	10,00%

Wynik LO na tle wyników szkół województwa mazowieckiego.

Przedmiot:	biologia					
Część egzaminu: (pisemna/ustna)	pisemna					
Poziom:	podstawowy					
Normy staninowe dla wyników szkół woj. mazo.					woj. maz.	
Opis wyniku	Stanin	Przedział %	Wynik LO	Kraj	Liczba szkół	Procent szkół
najniższy	1	8,00- 15,33			19	4
bardzo niski	2	15,60- 20,00			34	7
niski	3	20,25- 26,75			57	12
niżej średni	4	26,80- 32,00			83	17
średni	5	32,22- 38,80		37	96	20
wyżej średni	6	38,97- 46,60	40,2		80	17
wysoki	7	46,67- 53,75			57	12
bardzo wysoki	8	54,00- 62,44			34	7
najwyższy	9	64,00- 90,00			20	4

Wynik najwyższy osiągnięty przez ucznia LO wyniósł 74%, a najniższy – 16%. W porównaniu do roku 2011, szkoła osiągnęła wyniki w takim samym przedziale wyników wyżej średnich. Średni wynik w województwie mazowieckim wyniósł 38,34%.

Poziom rozszerzony

Arkusz egzaminacyjny z biologii na poziomie rozszerzonym składał się z 38 zadań, które sprawdzały wiadomości i umiejętności opisane w standardach wymagań egzaminacyjnych dla poziomu rozszerzonego. W arkuszu przeważały zadania sprawdzające umiejętność wykorzystania wiedzy do rozwiązywania problemów biologicznych oraz umiejętność analizy, interpretacji i przetwarzania informacji pochodzących z różnych źródeł. Za poprawne rozwiązanie wszystkich zadań z tego arkusza zdający mógł uzyskać maksymalnie 60 punktów.

W obu arkuszach egzaminacyjnych wykorzystano materiały źródłowe w formie schematów, rysunków, tabel oraz tekstów, stanowiące podstawę do analizowania, wyjaśniania i interpretowania problemów biologicznych.

Wskaźnik łatwości zadań mieścił się w przedziale 0,11–0,93.

Wyniki egzaminu w Liceum Ogólnokształcącym im. Stefana Żeromskiego:

Rozkład wyników uczniowskich na skali staninowej.

Przedmiot:		biologia		
Część egzaminu: (pisemna/ustna)		pisemna		
Poziom:		rozszerzony		
Normy staninowe dla wyników indywidualnych				
Opis wyniku	Stanin	Przedział %	Łość osób	% zdających, którzy uzyskali taki wynik
najniższy	1	0-18	2	9,52%
bardzo niski	2	19-28	3	14,29%
niski	3	29-38	4	19,05%
niżej średni	4	39-48	3	14,29%
średni	5	49-62	4	19,05%
wyżej średni	6	63-72	2	9,52%
wysoki	7	73-78	3	14,29%
bardzo wysoki	8	79-85	0	0,00%
najwyższy	9	86-100	0	0,00%

Wynik LO na tle wyników szkół województwa mazowieckiego.

Przedmiot:		biologia				
Część egzaminu: (pisemna/ustna)		pisemna				
Poziom:		rozszerzony				
Normy staninowe dla wyników szkół woj. maz.				woj. maz.		
Opis wyniku	Stanin	Przedział %	Wynik LO	Kraj	Liczba szkół	Procent szkół
najniższy	1	8,00- 16,00			12	4
bardzo niski	2	16,50- 22,00			22	7
niski	3	22,67- 30,40			37	12
niżej średni	4	30,50- 39,64			53	17
średni	5	40,00- 49,60	45,40		62	20
wyżej średni	6	49,67- 57,17		55	53	17
wysoki	7	57,61- 66,44			37	12
bardzo wysoki	8	66,67- 73,50			21	7
najwyższy	9	73,88- 83,74			12	4

Średni wynik w województwie mazowieckim wyniósł 55,58%. W porównaniu do roku 2011, szkoła osiągnęła wyniki w takim samym przedziale wyników średnich.

CHEMIA

Arkusze zastosowane na tegorocznym egzaminie maturalnym z chemii zawierały zadania zróżnicowane pod względem formy i zakresu treści oraz sprawdzanych umiejętności i stopnia trudności. Zadania te pozwalały wykazać się znajomością, rozumieniem oraz umiejętnością stosowania pojęć, terminów i praw chemicznych, a także umiejętnością wyjaśniania procesów chemicznych. Sprawdzały analizę i przetwarzanie informacji pochodzących z różnych źródeł i przedstawionych w różnej formie. Wymagały wykazania się zdolnością rozumowania właściwego dla chemii, rozwiązywania problemów chemicznych, projektowania eksperymentów, interpretowania i tworzenia informacji, w tym formułowania opinii i wniosków, oraz wykonywania obliczeń chemicznych.

Poziom podstawowy

Arkusz egzaminacyjny na poziomie podstawowym zawierał 30 zadań, spośród których kilka składało się z części sprawdzających różne umiejętności. Zadania otwarte oraz zamknięte sprawdzały wiadomości i umiejętności określone w standardach wymagań egzaminacyjnych dla poziomu podstawowego. Za poprawne rozwiązanie wszystkich zadań w arkuszu egzaminacyjnym zdający mógł otrzymać maksymalnie 50 punktów. Wskaźniki łatwości zadań mieściły się w przedziale 0,21–0,94, a największą liczbę zadań stanowiły zadania umiarkowanie trudne i trudne.

Wyniki egzaminu w Liceum Ogólnokształcącym im. Stefana Żeromskiego:

Rozkład wyników uczniowskich na skali staninowej.

Przedmiot:	chemia			
Część egzaminu: (pisemna/ustna)	pisemna			
Poziom:	podstawowy			
Normy staninowe dla wyników indywidualnych				
Opis wyniku	Stanin	Przedział %	Ilość osób	% zdających, którzy uzyskali taki wynik
najniższy	1	0-14	0	0,00%
bardzo niski	2	15-22	0	0,00%
niski	3	22-30	0	0,00%
niżej średni	4	31-42	1	50,00%
średni	5	43-56	0	0,00%
wyżej średni	6	57-68	0	0,00%
wysoki	7	68-78	1	50,00%
bardzo wysoki	8	79-86	0	0,00%
najwyższy	9	87-100	0	0,00%

Wynik LO na tle wyników szkół województwa mazowieckiego.

Przedmiot:	chemia					
Część egzaminu: (pisemna/ustna)	pisemna					
Poziom:	podstawowy					
Normy staninowe dla wyników szkół woj. maz.				woj. maz.		
Opis wyniku	Stanin	Przedział %	Wynik LO	Kraj	Liczba szkół	Procent szkół
najniższy	1	2-13			11	3,63
bardzo niski	2	14-21			21	6,93
niski	3	22-30			38	12,54
niżej średni	4	30,5-38			52	17,16
średni	5	39-52,13		50,75	61	20,13
wyżej średni	6	52,25-63,6	60,0		52	17,16
wysoki	7	63,83-69,6			34	11,22
bardzo wysoki	8	70-80			22	7,26
najwyższy	9	82-98			12	3,96

Średni wynik w województwie mazowieckim wyniósł 51,66%. W porównaniu do roku 2011, szkoła osiągnęła lepsze wyniki (awans z przedziału wyników niskich do wyników wyżej średnich).

Poziom rozszerzony

Arkusz na poziomie rozszerzonym zawierał 38 zadań, w tym zadania złożone, w których poszczególne części badały różne umiejętności. Zadania te sprawdzały wiadomości i umiejętności określone w standardach wymagań egzaminacyjnych dla poziomu rozszerzonego. Za poprawne rozwiązanie wszystkich zadań w arkuszu egzaminacyjnym zdający mógł otrzymać maksymalnie 60 punktów.

W kraju wskaźniki łatwości zadań w arkuszu mieściły się w przedziale 0,17–0,87. Arkusz nie zawierał zadań bardzo łatwych, a jedno zadanie okazało się dla zdających bardzo trudne. Największą liczbę zadań stanowiły zadania umiarkowanie trudne i trudne.

Wyniki egzaminu w Liceum Ogólnokształcącym im. Stefana Żeromskiego:

Rozkład wyników uczniowskich na skali staninowej.

Przedmiot:	chemia			
Część egzaminu: (pisemna/ustna)	pisemna			
Poziom:	rozszerzony			
Normy staninowe dla wyników indywidualnych				
Opis wyniku	Stanin	Przedział %	Ilość osób	% zdających, którzy uzyskali taki wynik
najniższy	1	0-13	2	20,00%
bardzo niski	2	14-22	0	0,00%
niski	3	23-32	2	20,00%
niżej średni	4	33-45	2	20,00%

Wynik LO na tle wyników szkół województwa mazowieckiego.

Przedmiot:	chemia					
Część egzaminu: (pisemna/ustna)	pisemna					
Poziom:	rozszerzony					
Normy staninowe dla wyników szkół woj. maz.				woj. maz.		
Opis wyniku	Stanin	Przedział %	Wynik LO	Kraj	Liczba szkół	Procent szkół
najniższy	1	3-7,8			6	2,5
bardzo niski	2	8-12			20	8,33
niski	3	13-22,5			29	12,08
niżej średni	4	23-36,2			41	17,08

średni	5	46-60	2	20,00%
wyżej średni	6	61-72	2	20,00%
wysoki	7	73-83	0	0,00%
bardzo wysoki	8	84-90	0	0,00%
najwyższy	9	91-100	0	0,00%

średni	5	36,6-45,94	37,50		48	20,00
wyżej średni	6	46-55,36		52,67	41	17,08
wysoki	7	55,59-63,25			29	12,08
bardzo wysoki	8	63,82-75,35			17	7,08
najwyższy	9	76,36-87,48			9	3,75

Średni wynik w województwie mazowieckim wyniósł 52,92%. Najwyższy wynik osiągnięty w LO to 67%. W porównaniu do roku 2011, szkoła osiągnęła lepsze wyniki – awans z przedziału wyników niżej średnich do wyników średnich.

FIZYKA I ASTRONOMIA

Poziom podstawowy

Arkusz egzaminacyjny na poziomie podstawowym zawierał 23 zadania: 10 zadań zamkniętych wielokrotnego wyboru oraz 13 zadań otwartych. Zadania sprawdzały wiadomości i umiejętności określone w standardach wymagań dla poziomu podstawowego, np. rozumienie podstawowych pojęć i zależności fizycznych, obliczanie wielkości fizycznych, odczytywanie informacji z wykresu, budowanie prostych modeli fizycznych oraz planowanie prostego doświadczenia.

Wyniki egzaminu w Liceum Ogólnokształcącym im. Stefana Żeromskiego:

Rozkład wyników uczniowskich na skali staninowej.

Przedmiot:	fizyka i astronomia			
Część egzaminu: (pisemna/ustna)	pisemna			
Poziom:	podstawowy			
Normy staninowe dla wyników indywidualnych				
Opis wyniku	Stanin	Przedział %	Ilość osób	% zdających, którzy uzyskali taki wynik
najniższy	1	0-10	1	11,11%
bardzo niski	2	11-14	0	0,00%
niski	3	15-20	1	11,11%
niżej średni	4	21-26	1	11,11%
średni	5	27-36	1	11,11%
wyżej średni	6	37-46	3	33,33%
wysoki	7	47-60	2	22,22%
bardzo wysoki	8	61-72	0	0,00%
najwyższy	9	73-100	0	0,00%

Wynik LO na tle wyników szkół województwa mazowieckiego.

Przedmiot:	fizyka i astronomia					
Część egzaminu: (pisemna/ustna)	pisemna					
Poziom:	podstawowy					
Normy staninowe dla wyników szkół woj. maz.					woj. maz.	
Opis wyniku	Stanin	Przedział %	Wynik LO	Kraj	Liczba szkół	Procent szkół
najniższy	1	6-10			15	3,9
bardzo niski	2	11-15,33			28	7,2
niski	3	16-20,5			47	12,1
niżej średni	4	20,86-25,71			66	17,0
średni	5	26-32,22			78	20,1
wyżej średni	6	32,31-39,87	34,7	35,27	64	16,5
wysoki	7	40-49,2			47	12,1
bardzo wysoki	8	49,38-63			27	6,9
najwyższy	9	64-84			17	4,4

Średni wynik w województwie mazowieckim wyniósł 35,77%. Najniższy wynik osiągnięty w LO to 8%, a najwyższy – 52%. W porównaniu do roku 2011, szkoła osiągnęła wyniki w takim samym przedziale wyników wyżej średnich.

Poziom rozszerzony

Arkusz na poziomie rozszerzonym zawierał 6 zadań złożonych z części sprawdzających różne umiejętności. Zadania te obejmowały szerszy zakres zagadnień niż na poziomie podstawowym oraz wymagały pogłębionych umiejętności, zgodnie ze standardami wymagań dla poziomu rozszerzonego. Wyższe były zwłaszcza wymagania dotyczące wyjaśniania zjawisk fizycznych, budowania opisujących je modeli fizycznych

i matematycznych oraz formułowania i uzasadniania wniosków. Zarówno na poziomie podstawowym, jak i rozszerzonym, zdający mieli do dyspozycji kartę wybranych wzorów i stałych fizycznych.

Wyniki egzaminu w Liceum Ogólnokształcącym im. Stefana Żeromskiego:

Rozkład wyników uczniowskich na skali staninowej.

Przedmiot:	fizyka i astronomia			
Część egzaminu: (pisemna/ustna)	pisemna			
Poziom:	rozszerzony			
Normy staninowe dla wyników indywidualnych				
Opis wyniku	Stanin	Przedział %	Hość osób	% zdających, którzy uzyskali taki wynik
najniższy	1	0-5	1	10,00%
bardzo niski	2	6-12	0	0,00%
niski	3	13-20	0	0,00%
niżej średni	4	21-32	2	20,00%
średni	5	32-47	2	20,00%
wyżej średni	6	48-60	3	30,00%
wysoki	7	61-72	2	20,00%
bardzo wysoki	8	73-82	0	0,00%
najwyższy	9	83-100	0	0,00%

Wynik LO na tle wyników szkół województwa mazowieckiego.

Przedmiot:	fizyka i astronomia					
Część egzaminu: (pisemna/ustna)	pisemna					
Poziom:	rozszerzony					
Normy staninowe dla wyników szkół woj. maz.				woj. maz.		
Opis wyniku	Stanin	Przedział %	Wynik LO	Kraj	Liczba szkół	Procent szkół
najniższy	1	0-5			10	4
bardzo niski	2	5,5-10			18	8
niski	3	11,33-18,33			27	12
niżej średni	4	18,57-29,11			39	17
średni	5	29,8-39,4			45	20
wyżej średni	6	40,75-50	42,3	41,38	39	17
wysoki	7	50,67-60			28	12
bardzo wysoki	8	60,33-68,05			16	7
najwyższy	9	74,33-83			6	3

Średni wynik w województwie mazowieckim wyniósł 44,62%. Najniższy wynik osiągnięty w LO to 5%, a najwyższy – 68%. W porównaniu do roku 2011, szkoła osiągnęła lepsze wyniki – awans z przedziału wyników niskich do wyników wyżej średnich.

Podsumowanie egzaminów zdawanych z przedmiotów dodatkowych

Wybory maturzystów:		Liczba przedmiotów dodatkowych					
Liczba uczniów zdających:	tylko przedmioty obowiązkowe	1	2	3	4	5	6
LO	0	49	59	55	17	1	0
co stanowi % ogółu zdających	0,0%	27,1%	32,6%	30,4%	9,4%	0,6%	0,0%

Przedmioty	Wybierane przedmioty dodatkowe na poziomie podstawowym		Wybierane przedmioty dodatkowe na poziomie rozszerzonym	
	Liczba uczniów	(% ogółu zdających)	Liczba uczniów	(% ogółu zdających)
Biologia	10	5,52%	21	11,60%
Chemia	2	1,10%	10	5,52%
Filozofia	1	0,55%	1	0,55%
Fizyka i astronomia	9	4,97%	10	5,52%
Geografia	18	9,94%	62	34,25%
Historia	5	2,76%	7	3,87%
Informatyka	1	0,55%	1	0,55%
Matematyka	0	0,00%	50	27,62%
Język polski	0	0,00%	44	24,31%
Wiedza o społeczeństwie	13	7,18%	54	29,83%
Język angielski	2	1,10%	66	36,46%
Język niemiecki	6	3,31%	2	1,10%
Język rosyjski	1	0,55%	0	0,00%
Język francuski	2	1,10%	4	2,21%
Język włoski	0	0,00%	0	0,00%

III. Ocena egzaminu dokonana przez dyrektora Liceum Ogólnokształcącego im. Stefana Żeromskiego w Żyrardowie.

W roku szkolnym 2011/2012 do egzaminu maturalnego przystąpiło 181 abiturientów, a świadectwa dojrzałości otrzymało 177, czyli 97,8%.

1. Ogólna ocena egzaminu maturalnego w roku szkolnym 2011/2012.

W części ustnej egzaminu maturalnego, na poziomie podstawowym:

- średnia wyników uzyskanych przez uczniów z języka polskiego była wyższa niż w roku poprzednim i wyniosła 73,3%, odnotowaliśmy też kolejny rok z większą liczbą uczniów, którzy uzyskali wynik 100%,
- z języka angielskiego maturzyści uzyskali średni wynik niższy o 2 pkt. procentowe niż w roku ubiegłym, zdając egzamin w nowej formie, do której nauczyciele przygotowywali ich po raz pierwszy,
- z języka francuskiego, wynik średni był nieco niższy, zaś w języku rosyjskim i języku niemieckim zdający osiągnęli wyniki zdecydowanie wyższe,
- egzaminów ustnych z języka angielskiego nie zdały 2 osoby, które również nie zdały pisemnego egzaminu z tego przedmiotu,
- zdawalność egzaminów ustnych wyniosła 100% z wyjątkiem języka angielskiego - 98,8%.

W części pisemnej egzaminu maturalnego z przedmiotów obowiązkowych:

- zdawalność była 100% w języku polskim, matematyce, języku rosyjskim, francuskim, niemieckim, jedynie z języka angielskiego wyniosła 98,8%.
- średnie wyniki uczniowskie były wyższe w języku polskim o 5 pkt. procentowych, w matematyce o 12 pkt., w języku niemieckim o ponad 26 pkt., i języku rosyjskim o 3 pkt., język francuski zdawany był na poziomie ubiegłorocznym; niższe od ubiegłorocznych w języku angielskim o 2 pkt.

Wszyscy absolwenci, którzy przystąpili do egzaminu maturalnego, oprócz przedmiotów obowiązkowych wybierali co najmniej jeden przedmiot dodatkowy.

W części pisemnej egzaminu maturalnego z przedmiotów dodatkowych:

- w zakresie podstawowym średnie wyższe niż w roku ubiegłym uczniowie uzyskali z chemii, fizyki i geografii, niższe niż w roku ubiegłym średnie z biologii, historii i wiedzy o społeczeństwie,
- w zakresie rozszerzonym średnie wyższe od ubiegłorocznych wystąpiły w języku polskim, matematyce, chemii, fizyce, historii, niższe zaś uzyskali w: biologii, geografii, języku angielskim, języku francuskim i wiedzy o społeczeństwie.

a. Mocne strony procesu nauczania w LO im. S. Żeromskiego w Żyrardowie:

- systematyczne ćwiczenie umiejętności rozwiązywania zadań typu maturalnego i czytania ze zrozumieniem,
- z języka polskiego przeznaczenie jednej godziny tygodniowo w klasach maturalnych na powtórzenie treści programowych z zakresu kl. I – III,
- z matematyki w klasach drugich dodatkowa godzina lekcyjna w tygodniu,
- wspieranie uczniów, którzy słabo sobie radzą np. w ramach zajęć z Art. 42, współpraca z pedagogiem, psychologiem,
- w języku angielskim podział uczniów na grupy międzyoddziałowe, co umożliwia wyłonienie osób na najwyższym poziomie i przygotowanie ich do poziomu rozszerzonego,
- praca z arkuszami maturalnymi, przeprowadzanie próbnych egzaminów maturalnych,

- zajęcia fakultatywne z przedmiotów zdawanych na maturze (z wyjątkiem języka polskiego i języków obcych nowożytnych); uczniowie mogli wybierać jeden lub dwa przedmioty,
- bogata baza materiałów dydaktycznych w tym materiałów do ćwiczeń w rozwiązywaniu zadań typu maturalnego,
- efektywne działanie na rzecz podniesienia frekwencji na zajęciach w tym zajęciach fakultatywnych (nauczyciele prowadzący fakultety przygotowywali dla wychowawców comiesięczne raporty na temat absencji).

Słabe strony procesu nauczania w LO im. S. Żeromskiego w Żyrardowie:

- w językach obcych brak możliwości utworzenia grupy z osób zdających jedynie poziom rozszerzony, co utrudnia pracę, gdyż typy zadań w arkuszu podstawowym i rozszerzonym mocno się różnią.
- w biologii, fizyce, chemii, historii, wiedzy o społeczeństwie zajęcia fakultatywne odbywają się bez podziału na poziom rozszerzony i podstawowy, gdy wymagania i potrzeby egzaminacyjne zdających są zdecydowanie odmienne i zajęcia nie pozwalają na zaspokojenie potrzeb jednych oraz drugich.
- zapotrzebowanie na doposażenie szkoły w sprzęt multimedialny, którego dostępność na lekcjach zwiększałaby szanse uczniów na właściwe rozumienie omawianych zjawisk i procesów.

b. Uwarunkowania sukcesów wynikają z mocnych stron szkoły, należytego wykorzystywania zarówno potencjału nauczycieli, środków dydaktycznych jak i mocnych stron uczniów.

Przyczyny występujących niepowodzeń uczniów i szkoły, którym należy nadal przeciwdziałać to uwarunkowania wskazane w słabych stronach procesu nauczania oraz:

- nadal niezadowalająca frekwencja zarówno na zajęciach lekcyjnych, jak i fakultatywnych,
- brak systematyczności u wielu uczniów,
- wybór egzaminu na poziomie rozszerzonym niejednokrotnie jest dokonywany przez osoby nieprzygotowane do niego należycie, realizujące w szkole program wyłącznie na poziomie podstawowym, gdyż nie stanowi to o zdawalności egzaminu maturalnego,
- zmiany wyborów przedmiotów i deklaracji maturalnych w ostatecznym terminie - luty, co odbiera szansę na przygotowanie do egzaminu pod kierunkiem nauczyciela i niejednokrotnie następuje w czasie nie dającym realnych szans na przygotowanie się do egzaminu.

c. Zależności między szkolnymi ocenami uczniów, a wynikami egzaminu zewnętrznego:

W znakomitej większości absolwenci uzyskali na egzaminie maturalnym wyniki, jakich można było się spodziewać na podstawie oceny ich pracy szkolnej i są zbieżne z ocenami końcoworocznymi. Ocena szkolna (zgodnie z PZO) jest wypadkową wielu elementów pracy przedmiotowej i odstępstwa, które dają się zaobserwować dotyczą wyników uczniów w klasach, w których niejednokrotnie podwyższenie oceny bywa stosowane jako czynnik motywujący uczniów o niższych możliwościach do dalszej wyężonej pracy.

Na wyniki szkolne składa się wysiłek rozłożony w skali roku, na egzaminie konieczne jest równoczesne wykazanie się wiedzą z trzech lat, co przekracza możliwości niektórych uczniów. Dodatkowym czynnikiem może być nadmierny stres obniżający efektywność pracy.

2. Sprawozdanie z realizacji działań zaradczych, zaplanowanych po analizie wyników egzaminów maturalnych w roku szkolnym 2010/2011 podjętych w ciągu roku szkolnego 2011/2012 w celu osiągnięcia jak najlepszych wyników.

W roku szkolnym 2011/2012 realizowaliśmy następujące działania w celu osiągnięcia jak najlepszych wyników na egzaminie maturalnym w maju 2012 r.:

- praca w roku szkolnym 2011/2012 uwzględniała wnioski i zalecenia sformułowane we wrześniu 2011 roku - analiza wyników egzaminu maturalnego 2010/ 2011,
- kolejny rok realizowaliśmy zajęcia fakultatywne z przedmiotów maturalnych w wymiarze 2 godzin tygodniowo: z matematyki, fizyki, chemii, geografii, historii, wiedzy o społeczeństwie, z planem pozwalającym trzecioklasistom na uczestniczenie w zajęciach z dwóch przedmiotów,
- w każdej z klas maturalnych, w których nie był realizowany język polski na poziomie rozszerzonym, została przydzielona dodatkowa godzina zajęć z tego przedmiotu, z przeznaczeniem na przygotowanie do egzaminu maturalnego,
- w klasach drugich na zajęcia z matematyki przeznaczono dodatkowo jedną godzinę zajęć w tygodniu.
- w klasach trzecich na bieżąco w ciągu roku szkolnego odbywała się kontrola frekwencji na zajęciach fakultatywnych i zajęciach lekcyjnych.
- każdy uczeń miał możliwość skorzystania z indywidualnych konsultacji ze wszystkich przedmiotów (w ramach Art. 42 KN), które zostały umieszczone w tygodniowym planie pracy szkoły.
- uczniowie klas drugich uczestniczyli w projekcie *Połowa drogi* sprawdzającym poziom wiedzy z matematyki.
- uczniowie mogli uczestniczyć w konkursach matematycznych i Mini Akademii Matematyki.
- przeprowadziliśmy próbny egzamin maturalny z matematyki na poziomie podstawowym przygotowany przez CKE oraz próbne egzaminy maturalne przygotowane przez Oficynę OPERON.

3. Planowane działania na rok szkolny 2012/2013 mające na celu poprawę wyników kolejnych egzaminów maturalnych.

- Kontynuacja działań wskazanych w punkcie 2.
- Tygodniowy rozkład zajęć pozwalający trzecioklasistom na uczestnictwo w zajęciach fakultatywnych z trzech przedmiotów (o jeden więcej niż dotychczas).
- Udział uczniów w konkursach matematycznych, wykładach akademickich na PW.
- Szczególne zwrócenie uwagi na uwzględnianie wskazań wynikających z opracowanych przez CKE wyników egzaminu maturalnego z maja 2012.
- Udział w projekcie, który jest realizowany przez MSCDN w Warszawie *Połowa drogi* z języka polskiego i matematyki na poziomie klasy pierwszej i drugiej - możliwość analizy poziomu przyrostu wiedzy.

Przygotowano na podstawie:

1. *Materiałów przygotowanych przez dyrektorów gminnych szkół, dotyczących wyników osiągniętych przez uczniów podczas sprawdzianu i egzaminów zewnętrznych w 2012r.*
2. *Sprawozdań ze sprawdzianu, egzaminu gimnazjalnego oraz egzaminu maturalnego przeprowadzonych w 2012r. w województwie mazowieckim, przygotowanych przez Okręgową Komisję Egzaminacyjną w Warszawie oraz Centralną Komisję Egzaminacyjną.*
3. *Informacji dla organu prowadzącego dotyczących wyników sprawdzianu, egzaminu gimnazjalnego oraz egzaminu maturalnego przeprowadzonych w 2012r., otrzymanych z Okręgowej Komisji Egzaminacyjnej w Warszawie.*