

**Sprawozdanie z realizacji zadania własnego gminy
- udzielenie świadczeń pomocy materialnej o charakterze socjalnym w roku szkolnym
2011/2012**

Podstawa prawna:

- art. 90b, 90c, 90d, 90e, 90f, 90m, 90n, 90o, 90p, 90r Ustawy z dnia 7 września 1991r. o systemie oświaty (Dz.U. z 2004r. Nr 256, poz. 2572, ze zm.)
- Uchwała Nr IX/72/07 Rady Miejskiej Żyrardowa z dnia 28 maja 2007r. w sprawie regulaminu udzielania pomocy materialnej o charakterze socjalnym dla uczniów zamieszkałych na terenie miasta Żyrardów (Dz.U. Woj. Maz. z 2007r., Nr 168, poz. 4538)

Stypendium szkolne

Do dnia 15 września 2011r. 205 wnioskodawców (spadek o 16 w porównaniu do roku 2010) złożyło 350 wniosków (spadek o 46 w porównaniu do roku 2010) o przyznanie stypendium szkolnego. W wyniku analizy formalnej wniosków dokonanej przez pracowników Wydziału Oświaty i Kultury Fizycznej stwierdzono następujący stan faktyczny:

- ilość wniosków spełniających wymagania formalne 83 (23,7%)
- ilość wniosków wymagających uzupełnienia: 267 (76,3%)

Zgodnie z art. 64 § 2 ustawy z dnia 14 czerwca 1960r., Kodeks Postępowania Administracyjnego (Dz. U. z 2000r. nr 98, poz. 1071 ze zm.), wnioskodawcy, którzy złożyli niekompletne wnioski zostali wezwani do uzupełniania braków formalnych. W odpowiedzi na powyższe wezwania uzupełniono 210 wniosków, a 39 wniosków pozostało bez rozpatrzenia w związku z brakiem stosownego uzupełnienia w ustawowo wyznaczonym terminie.

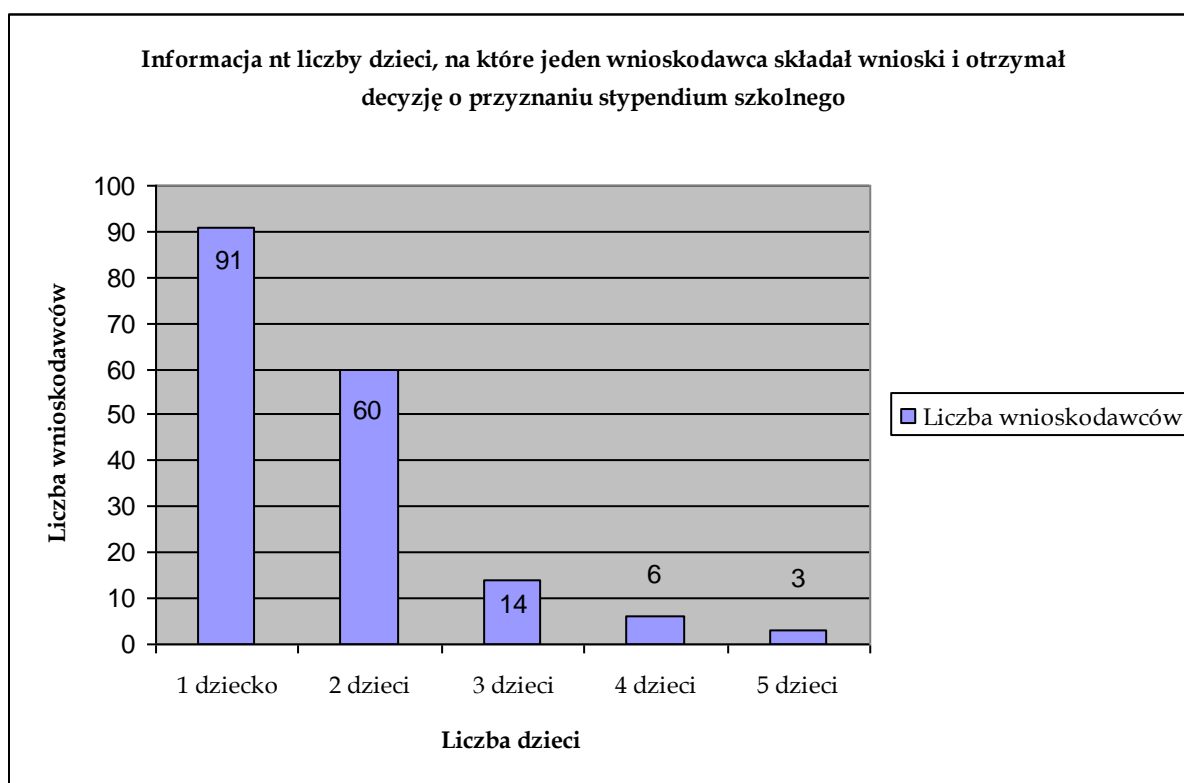
Wyniki analizy formalnej złożonych wniosków z uwzględnieniem kryterium dochodowego rodzin ubiegających się o przyznanie stypendium szkolnego:

	dochód do 200zł	dochód 201zł - 351zł	dochód powyżej 351zł	RAZEM	% ogółu złożonych wniosków
Ilość złożonych wniosków: w tym:	57	274	19	350	100%
- kwalifikujących się do wystawienia decyzji odmownych		2	17	19	5,5%
- wnioski pozostawione bez rozpatrzenia w związku z brakiem uzupełnienia braków formalnych	6	31	2	39	11,1%
- kwalifikujących się do wystawienia decyzji pozytywnych	51	241		292	83,4%

W porównaniu z rokiem ubiegłym zmalał procent wniosków kwalifikujących się do przyznania decyzji odmownych. W roku 2010 było to 15,40% ogółu złożonych wniosków, a w roku bieżącym jedynie 5,5%. Natomiast wzrosła liczba wniosków, które pozostały bez rozpatrzenia w związku z brakiem uzupełnień braków formalnych z 1,52% ogółu wniosków w 2010r. do 11,1% ogółu wniosków w 2011r.

Charakterystyka wnioskodawców.

Wnioski zostały złożone przez 205 wnioskodawców, z czego wnioski 174 wnioskodawców (spadek o 8 w porównaniu z rokiem 2010) zostały zakwalifikowane do wydania pozytywnej decyzji o przyznaniu stypendium szkolnego.



Aż 86,78% (151 os.) wnioskodawców zakwalifikowanych do otrzymania stypendium szkolnego złożyło wnioski na 1 lub 2 dzieci. 13,22% wnioskodawców złożyło wnioski na więcej niż 3 dzieci.

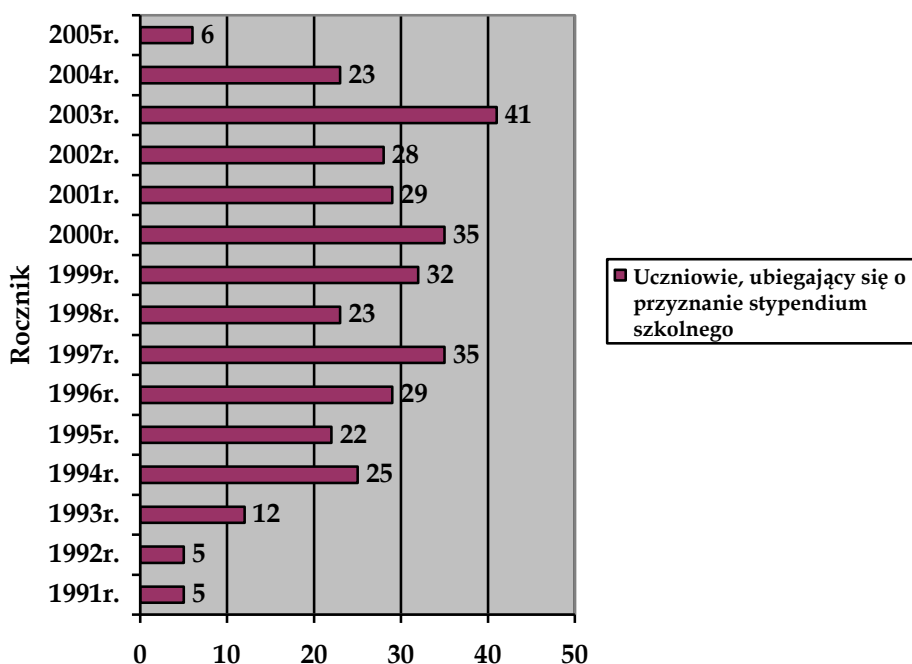
Najwięcej stypendiów przyznano dzieciom zamieszkującym ulice: 1 Maja, Farbiarska, Kilińskiego, Waryńskiego, Chopina, Kościuszki, Mireckiego, Wysockiego. Najmniej z ulic: Cehaka, Chmielna, Filipa de Girarda, Jedności Robotniczej, Kanałowa, Kapitana Pałaca, Ks. Ściegiennego, Nabelaka, Ogińskiego, Piękna, Poziomkowa, Słoneczna, Słowackiego, Sławińskiego, Spokojna, Strzelecka.

Na 205 wnioskodawcą ubiegających się o przyznanie stypendium szkolnego 127, czyli 62% pochodzi z rodzin wielodzietnych. Jedynie 26 wnioskodawców, tj. 13% wykazało, iż prowadzi gospodarstwa domowe, w których mieszkają co najwyżej 2 osoby. Aż 109 wnioskodawców pochodzących z rodzin wielodzietnych otrzymało pozytywne decyzje o przyznaniu stypendium szkolnego.

Szkoły, do jakich uczęszczają beneficjenci:

Typ szkoły	Liczba uczniów ubiegających się o przyznanie stypendium	Liczba uczniów, którzy otrzymali stypendium dochód 0-200 zł	Liczba uczniów, którzy otrzymali stypendium dochód 200-351zł
Brak danych	0	-	-
Oddział "0"	3	-	-
Szkoła Podstawowa	194	34	128
Gimnazjum	96	14	71
Szkoła Ponadgimnazjalna	57	3	42
RAZEM	350	51	241

Wiek beneficjentów ubiegających się o przyznanie stypendium szkolnego



Sytuacja ekonomiczna rodzin dzieci, którym przyznano stypendia szkolne.

Aż 93% dzieci, którym przyznano stypendium, pochodzi z rodzin korzystających ze świadczeń rodzinnych otrzymywanych z Miejskiego Ośrodka Pomocy Społecznej. W rodzinach 34 dzieci co najmniej jeden członek rodziny otrzymuje emerytury, renty inwalidzkie i rodzinne, w tym również zagraniczne, bądź świadczenia przedemerytalne. 23% dzieci pochodzi z rodzin otrzymujących dodatek mieszkaniowy, a 41% dzieci żyje w rodzinach, w których rodzice otrzymują alimenty bądź świadczenia alimentacyjne. Jedynie 35% dzieci mieszka w rodzinach, w których

co najmniej jeden członek rodziny otrzymuje wynagrodzenie za pracę, a 4% dzieci w rodzinach, gdzie co najmniej jedna osoba otrzymuje zasiłek dla bezrobotnych.

Zasiłek szkolny

W roku 2011r. nie przyznano żadnych zasiłków szkolnych dla dzieci.

Sprawozdanie finansowe z realizacji zadania

Zgodnie z podziałem środków z Narodowego Programu Stypendialnego Ministerstwa Edukacji Narodowej na wypłatę stypendiów i zasiłków szkolnych gmina Żyrardów otrzymała w 2011r. łączną kwotę **240 449,00 zł**,

I Transza I-VI 2011r. 141 386,00 zł

II Transza IX-XII 2011r. 99 063,00 zł

Ogółem: 240 449,00 zł w tym: § 3240 - 135.730,- zł + 99.063,- zł = 234.793,- zł
§ 3260 - 5.656,- zł

Planowany wkład własny gminy na pomoc materialną zgodnie art. 128 ustawy o finansach publicznych - 41.600,- zł. Ogółem kwota na pomoc materialną dla uczniów (dotacja + wkład własny) - Dz. 854 Rozdz. 85415 - **282.049,- zł**, w tym:

§ 3240 - 274.793,- zł

§ 3260 - 7.256,- zł

Mając na uwadze zapisy §5 powoływanej uchwały, uwzględniając liczbę wniosków, które zostały zakwalifikowane do przyznania stypendium, posiadane środki finansowe, zapisy art. 128 ust. 2 ustawy z dnia 27 sierpnia 2009r. o finansach publicznych (Dz.U. z 2009r. Nr 157, poz. 1240 ze zm.), zgodnie z którymi kwota dotacji na dofinansowanie zadań własnych bieżących i inwestycyjnych nie może stanowić więcej niż 80% kosztów realizacji zadania, Prezydent Miasta Żyrardowa przyznał stypendia szkolne, wypłacane jednorazowo w następującej wysokości:

- 819,- zł na okres 4,5 miesięcy w roku szkolnym 2011/2012 w wysokości po 182,- zł miesięcznie przy miesięcznej wysokości dochodu netto na osobę w rodzinie w przedziale 0-200,- zł
- 614,25 zł - na okres 4,5 miesięcy w roku szkolnym 2011/2012 w wysokości po 136,50 zł miesięcznie przy miesięcznej wysokości dochodu netto na osobę w rodzinie w przedziale 200-351,- zł

Łącznie wydano 292 decyzje administracyjne o przyznaniu stypendium szkolnego zgodnie z poniższym zestawieniem:

Liczba decyzji pozytywnych	dochód do 200zł	dochód 201zł - 351zł	dochód powyżej 351zł	RAZEM
		51	241	-
• 51 decyzji o przyznaniu stypendium szkolnego w wysokości 891,- zł	41.769 zł			
• 241 decyzji o przyznaniu stypendium szkolnego w wysokości 614,25 zł		148.034,25 zł		
Łączna wartość przyznanych stypendiów szkolnych na rok szkolny 2011/2012	41.769 zł	148.034,25 zł	-	189.803,25 zł

Termin ostatecznego rozliczenia faktur został wyznaczony na 9 grudnia 2011r. Do w/w terminu aż 147 osób, (tj. 84% osób, którym przyznano stypendia) wykorzystało je całkowicie, na łączną kwotę 140.663,25 zł. 26 wnioskodawców wykorzystało przyznane stypendium częściowo, na kwotę 44.885,55 zł. Jedynie jeden z wnioskodawców nie przedstawił żadnych dokumentów uprawniających, zgodnie z regulaminem udzielania pomocy materialnej o charakterze socjalnym dla uczniów zamieszkałych na terenie Miasta Żyrardów podjętym Uchwałą Nr IX/72/07 Rady Miejskiej Żyrardowa z dnia 28 maja 2007r. w przedmiotowej sprawie (Dz.U. Woj. Maz. z 2007r., Nr 168, poz. 4538) do otrzymania zwrotu kosztów, poniesionych na cele edukacyjne.

W skali gminy stypendium szkolne zostało wykorzystane w 98% w odniesieniu do łącznej kwoty, na jaką udzielono pomocy. Szczegółowy stopień wykorzystania przez wnioskujących przyznanego stypendium wygląda następująco:

% wykorzystania przyznanego stypendium szkolnego dla danego wnioskodawcy	Liczba wnioskodawców	Procent wnioskodawców w odniesieniu do ogółu osób, którym przyznano stypendium szkolne
0%	1	1%
1-30%	1	1%
31-50%	1	1%
51-70%	4	2%
71-90%	4	2%
91-99%	16	9%
100%	147	84%
RAZEM:	174	100%

Łącznie wypłacono stypendia szkolne w kwocie **185.548,80 zł**. Powyższa kwota została sfinansowana z:

§ 3240 – 185.548,80 zł, w tym z dotacji 148.439,04 zł + konieczny 20% wkład własny 37.109,76 zł

§ 3260 – 0 zł

razem: 185.548,80 zł, w tym z dotacji 148.439,04 zł + konieczny 20% wkład własny 37.109,76 zł

Do budżetu państwa zwrócono kwotę: 92.009,96 zł (240.449,- zł – 148.439,04 zł = 92.009,96 zł), co stanowi 38% ogółu środków przyznanych gminie Żyrardów na wypłatę stypendiów i zasiłków szkolnych.